



ประกาศองค์การบริหารส่วนตำบลบ้านชี
เรื่อง การติดตามและประเมินผลแผนพัฒนาท้องถิ่น(พ.ศ.๒๕๖๑-๒๕๖๕)
องค์การบริหารส่วนตำบลบ้านชี รอบเดือนเมษายน ๒๕๖๓

ตามระเบียบกระทรวงมหาดไทย ว่าด้วยการจัดทำแผนพัฒนาองค์กรปกครองส่วนท้องถิ่น พ.ศ.๒๕๔๘ และแก้ไขเพิ่มเติมถึง(ฉบับที่ ๒) พ.ศ.๒๕๕๑ ข้อ ๑๓(๓) ได้กำหนดให้คณะกรรมการติดตามผลและประเมินแผนพัฒนาท้องถิ่น รายงานผลและเสนอความเห็นซึ่งได้จากการติดตามและประเมินผลแผนพัฒนาต่อผู้บริหารท้องถิ่น เพื่อให้ผู้บริหารท้องถิ่นเสนอต่อสภาท้องถิ่น และคณะกรรมการพัฒนาท้องถิ่น พร้อมทั้งประกาศผลการติดตามและประเมินผลแผนพัฒนาให้ประชาชนในท้องถิ่นทราบ ในที่เปิดเผยภายในไม่ช้ากว่า นับแต่วันที่รายงานผลและเสนอความเห็นดังกล่าว และต้องประกาศไว้เป็นระยะเวลาไม่น้อยกว่าสามสิบวัน โดยอย่างน้อยปีละสองครั้ง ภายในเดือนเมษายนและเดือนตุลาคมของทุกปี

ในการนี้ องค์การบริหารส่วนตำบลบ้านชี ได้ดำเนินการติดตามและประเมินผลแผนพัฒนาท้องถิ่น (พ.ศ. ๒๕๖๑-๒๕๖๕) ประจำปีงบประมาณ พ.ศ.๒๕๖๓ (รอบเดือนเมษายน ๒๕๖๓) เป็นไปตามระเบียบดังกล่าวฯ เรียบร้อยแล้ว จึงขอประกาศผลการติดตามและประเมินผลแผนพัฒนาท้องถิ่น (พ.ศ.๒๕๖๑-๒๕๖๕) ประจำปีงบประมาณ พ.ศ.๒๕๖๓ (รอบเดือนเมษายน ๒๕๖๓) ให้ทราบโดยทั่วกัน

จึงประกาศให้ทราบโดยทั่วกัน

ประกาศ ณ วันที่ ๒๗ เดือน พฤษภาคม พ.ศ. ๒๕๖๓


(นายมงคล มีลาภ)

นายกองค์การบริหารส่วนตำบลบ้านชี



รายงานผล

การติดตามและประเมินผลแผนพัฒนาท้องถิ่น (พ.ศ. ๒๕๖๑-๒๕๖๕)

ประจำปีงบประมาณ พ.ศ. ๒๕๖๓

รอบเดือนเมษายน ๒๕๖๓

ขององค์การบริหารส่วนตำบลบ้านชี
อำเภอบ้านหมี่ จังหวัดลพบุรี

องค์การบริหารส่วนตำบลบ้านชี
อำเภอบ้านหมี่ จังหวัดลพบุรี

คำนำ

ตามระเบียบกระทรวงมหาดไทย ว่าด้วยการจัดทำแผนพัฒนาขององค์กรปกครองส่วนท้องถิ่น พ.ศ. ๒๕๔๘ และแก้ไขเพิ่มเติม (ฉบับที่ ๒) พ.ศ. ๒๕๕๙ ข้อ ๒๘ ให้ผู้บริหารท้องถิ่นแต่งตั้งคณะกรรมการติดตามและประเมินผลแผนพัฒนาท้องถิ่น เพื่อดำเนินการติดตามและประเมินผลแผนพัฒนาท้องถิ่น และรายงานผลและเสนอความเห็นซึ่งได้จากการติดตามและประเมินผลแผนพัฒนาต่อผู้บริหารท้องถิ่น เพื่อให้ผู้บริหารท้องถิ่นเสนอต่อสภาท้องถิ่น และคณะกรรมการพัฒนาท้องถิ่น พร้อมทั้งประกาศผลการติดตามและประเมินผลแผนพัฒนาให้ประชาชนในท้องถิ่นทราบในที่เปิดเผยภายในสิบห้าวันนับแต่วันรายงานผลและเสนอความเห็นดังกล่าวและต้องปิดประกาศไว้เป็นระยะเวลาไม่น้อยกว่าสามสิบวันโดยอย่างน้อยปีละสองครั้งภายในเดือนเมษายนและภายในเดือนตุลาคมของทุกปี

ดังนั้น เพื่อให้การปฏิบัติเป็นไปตามเจตนารมณ์ของระเบียบกระทรวงมหาดไทย ว่าด้วยการจัดทำแผนพัฒนาขององค์กรปกครองส่วนท้องถิ่น พ.ศ. ๒๕๔๘ แก้ไขเพิ่มเติม (ฉบับที่ ๒) พ.ศ. ๒๕๕๙ ข้อ ๒๙ (๓) เทศบาลตำบลโพทะเล จึงขอรายงานผลการติดตามและประเมินผลแผนพัฒนาท้องถิ่น (พ.ศ. ๒๕๖๑-๒๕๖๕) ประจำปีงบประมาณ พ.ศ. ๒๕๖๓ รอบเดือนเมษายน (ห้วงเดือนตุลาคม ๒๕๖๒-มีนาคม ๒๕๖๓) มาเพื่อให้ผู้บริหารได้ดำเนินการตามระเบียบฯ ต่อไป

คณะกรรมการติดตามและประเมินผลแผนพัฒนา
องค์การบริหารส่วนตำบลบ้านชี

สารบัญ

	หน้า
คำนำ	
สารบัญ	
ส่วนที่ ๑ บทนำ	๑
ส่วนที่ ๒ การติดตามและประเมินผล	๘
ส่วนที่ ๓ ผลการวิเคราะห์การติดตามและประเมินผล	๒๖
ส่วนที่ ๔ สรุปผล ข้อเสนอแนะและข้อเสนอแนะ	๔๗

ส่วนที่ ๑ บทนำ

๑. ความสำคัญของการติดตามและประเมินผล

การติดตาม (Monitoring) และ การประเมิน (Evaluation) เป็นกระบวนการที่แตกต่างกันมีจุดหมายไม่เหมือนกัน แต่กระบวนการทั้งสองมีความเกี่ยวข้องสัมพันธ์กัน และเมื่อนำแนวคิดและหลักการติดตามและประเมินผล (Monitoring and Evaluation) มาประสานใช้ด้วยกันอย่างเหมาะสม จะช่วยให้ผู้บริหารท้องถิ่น สมาชิกสภาท้องถิ่น พนักงานส่วนตำบล และพนักงานจ้าง สามารถกำกับดูแล ทบทวน และพัฒนางาน พัฒนาท้องถิ่นตามแผนงาน โครงการได้อย่างมีประสิทธิภาพและประสิทธิผล การติดตามและประเมินผลแผนพัฒนาท้องถิ่น ขององค์การบริหารส่วนตำบลบ้านชีจึงเป็นการติดตามผลที่ให้ความสำคัญ ดังนี้

๑. ผลการปฏิบัติงานของผู้รับผิดชอบแต่ละแผนงาน โครงการเพื่อการพัฒนาองค์การบริหารส่วนตำบลบ้านชีหรือกิจกรรมต่าง ๆ ที่ดำเนินการหรือไม่ได้ดำเนินการตามแผนพัฒนาท้องถิ่นที่ได้กำหนดไว้หรือไม่ รวมทั้งงบประมาณในการดำเนินงาน

๒. ผลการใช้ปัจจัยหรือทรัพยากรต่าง ๆ ในการพัฒนาองค์การบริหารส่วนตำบลบ้านชีตรวจสอบดูว่าแผนงาน โครงการเพื่อการพัฒนาได้รับปัจจัยหรือทรัพยากรทั้งด้านปริมาณ และคุณภาพตามระยะเวลาที่กำหนดไว้หรือไม่อย่างไร

๓. ผลการดำเนินงาน ตรวจสอบดูว่าได้ผลตรงตามเป้าหมายที่กำหนดไว้หรือไม่เพียงใด มีปัญหาอุปสรรคอะไรบ้าง ทั้งในด้านการจัดทำแผนพัฒนาท้องถิ่น การดำเนินการตามแผนงานและโครงการเพื่อการพัฒนาท้องถิ่น และขั้นตอนต่าง ๆ ในการดำเนินการตามโครงการเพื่อการพัฒนาท้องถิ่น

๔. ความสำคัญของการติดตามและประเมินผลเป็นเครื่องมือสำคัญในการทดสอบผลการดำเนินงานตามภารกิจขององค์การบริหารส่วนตำบลบ้านชีว่าดำเนินการได้ตามเป้าหมายที่กำหนดไว้หรือไม่ ทำให้ทราบและกำหนดทิศทางการพัฒนาได้อย่างเป็นรูปธรรมและเกิดความชัดเจนที่จะทำให้ทราบถึงจุดแข็ง (strengths) จุดอ่อน (weaknesses) โอกาส (opportunities) ปัญหาหรืออุปสรรค (threats) ของแผนพัฒนาท้องถิ่น (พ.ศ. ๒๕๖๑-๒๕๖๕) โครงการ กิจกรรมต่าง ๆ ซึ่งอาจเกิดจากผู้บริหารท้องถิ่น สมาชิกสภาท้องถิ่น ปลัด/รองปลัดองค์การบริหารส่วนตำบลบ้านชี หัวหน้าสำนัก/ผู้อำนวยการกอง บุคลากรขององค์การบริหารส่วนตำบลบ้านชี สภาพพื้นที่และผู้มีส่วนเกี่ยวข้องเพื่อนำไปสู่การปรับปรุงแผนงาน โครงการพัฒนาให้เกิดความสอดคล้องกับสภาพพื้นแวดล้อมในสังคมภายใต้ความต้องการและความพึงพอใจของประชาชนตำบล บ้านชี

บทสรุปของความสำคัญก็คือ ในการไปสู่การวางแผนการพัฒนาในปีต่อ ๆ ไปเพื่อให้เกิดผลสัมฤทธิ์เชิงคุณค่าในกิจการสาธารณะมากที่สุดและเมื่อพบจุดแข็งก็ต้องเร่งรีบดำเนินการและจะต้องมีความสุขรอบคอบในการดำเนินการขยายโครงการ งานต่าง ๆ ที่เป็นจุดแข็งและพึงรอโอกาสในการเสริมสร้างให้เกิดจุดแข็งนี้ และเมื่อพบปัญหาและอุปสรรคก็ต้องตั้งรับให้มั่น รอโอกาสที่จะดำเนินการและตั้งมั่นอย่างสุขุมรอบคอบพยายามลดถอยสิ่งที่เป็นปัญหาและอุปสรรค เมื่อพบจุดอ่อนต้องหยุดและถดถอยปัญหาหลงให้ได้ ดำเนินการปรับปรุงให้ดีขึ้นตั้งรับให้มั่นเพื่อรอโอกาสและสุดท้ายเมื่อมีโอกาสก็ต้องใช้พันธมิตรหรือผู้มีส่วนได้เสียในองค์การบริหารส่วนตำบลบ้านชีให้เกิดประโยชน์เพื่อดำเนินการขยายแผน โครงการ งานต่าง ๆ พร้อมการปรับปรุงและเร่งรีบดำเนินการ สิ่งเหล่านี้จะถูกค้นพบเพื่อให้เกิดการพัฒนาองค์การบริหารส่วนตำบลบ้านชีโดยการติดตามและประเมินผลซึ่งส่งผลให้เกิดกระบวนการพัฒนาอย่างเข้มแข็งและมีความยั่งยืน เป็นไปตามเป้าหมายประสงค์ที่ตั้งไว้ได้อย่างดียิ่ง

๒. วัตถุประสงค์ของการติดตามและประเมินผล

การติดตามและประเมินผลแผนพัฒนาท้องถิ่นมุ่งค้นหาแผนงาน โครงการที่ได้ดำเนินการไปแล้วว่า สิ่งใดควรดำเนินการต่อไปตามวัตถุประสงค์ของแผนงาน โครงการ หรือศึกษาระหว่างดำเนินการตามโครงการ เพื่อการพัฒนาท้องถิ่นว่ามีปัญหาใดควรปรับปรุงเพื่อการบรรลุเป้าหมาย ติดตามและประเมินผลแผนงาน

โครงการเพื่อการพัฒนาท้องถิ่นที่ไม่ได้ดำเนินการเป็นเพราะเหตุใด เกิดปัญหาจากเรื่องใด จึงได้กำหนดเป็น วัตถุประสงค์ได้ดังนี้

๑. เพื่อเป็นเครื่องมือในการบริหารราชการท้องถิ่นขององค์การบริหารส่วนตำบลบ้านชีซึ่งจะช่วย ตอบสนองภารกิจตามอำนาจหน้าที่ของหน่วยงาน รวมทั้งปรับปรุงการปฏิบัติงานให้ดีขึ้น มีประสิทธิภาพ และประสิทธิผล

๒. เพื่อให้ทราบความก้าวหน้าการดำเนินงานตามระยะเวลาและเป้าหมายที่กำหนดไว้ สภาพผล การดำเนินงาน ตลอดจนปัญหา อุปสรรคในการพัฒนาท้องถิ่นตามภารกิจที่ได้กำหนดไว้

๓. เพื่อเป็นข้อมูลสำหรับเร่งรัด ปรับปรุง แก้ไข ข้อบกพร่องของการดำเนินงาน โครงการ การยกเลิกโครงการที่ไม่เหมาะสมหรือหมดความจำเป็นขององค์การบริหารส่วนตำบลบ้านชี

๔. เพื่อทราบถึงสภาพการบริหารการใช้จ่ายงบประมาณขององค์การบริหารส่วนตำบลบ้านชี

๕. เพื่อสร้างความรับผิดชอบของผู้บริหารท้องถิ่น ปลัด/รองปลัด ผู้บริหารระดับสำนัก/กองทุก ระดับขององค์การบริหารส่วนตำบลบ้านชีที่จะต้องผลักดันให้การดำเนินการตามแผนงาน โครงการต่าง ๆ เป็นไป อย่างมีประสิทธิภาพ บรรลุวัตถุประสงค์ทำให้เกิดประโยชน์กับผู้มีส่วนได้เสีย ผู้มีส่วนเกี่ยวข้อง ประชาชนใน ตำบลบ้านชี หรือสังคมส่วนรวมมากที่สุด

๖. เพื่อติดตามและประเมินผลการดำเนินงานตามตัวชี้วัดร้อยละความสำเร็จของปฏิบัติงานตาม แผนงาน/โครงการของสำนัก/กองต่าง ๆ ในปีงบประมาณ พ.ศ. ๒๕๖๓

๓. ขั้นตอนการติดตามและประเมินผล

ระเบียบกระทรวงมหาดไทยว่าด้วยการจัดทำแผนพัฒนาขององค์การบริหารส่วนตำบลบ้านชี พ.ศ. ๒๕๔๘ และแก้ไขเพิ่มเติม (ฉบับที่ ๒) พ.ศ. ๒๕๕๙ ข้อ ๒๙ กำหนดว่า คณะกรรมการติดตามและประเมินผล แผนพัฒนาท้องถิ่น มีอำนาจหน้าที่ ดังนี้ (๑) กำหนดแนวทาง วิธีการในการติดตามและประเมินผลแผนพัฒนา (๒) ดำเนินการติดตามและประเมินผลแผนพัฒนา (๓) รายงานผลและเสนอความเห็นซึ่งได้จากการติดตามและ ประเมินผลแผนพัฒนาต่อผู้บริหารท้องถิ่นเพื่อให้ผู้บริหารท้องถิ่นเสนอต่อสภาท้องถิ่น และคณะกรรมการพัฒนา ท้องถิ่นพร้อมทั้งประกาศผลการติดตามและประเมินผลแผนพัฒนาให้ประชาชนในท้องถิ่นทราบในที่เปิดเผย ภายในสิบห้าวันนับแต่วันรายงานผลและเสนอความเห็นดังกล่าวและต้องปิดประกาศไว้เป็นระยะเวลาไม่น้อยกว่า สามสิบวันโดยอย่างน้อยปีละสองครั้งภายในเดือนเมษายนและภายในเดือนตุลาคมของทุกปี (๔) แต่งตั้ง คณะอนุกรรมการหรือคณะทำงานเพื่อช่วยปฏิบัติงานตามที่เห็นสมควร

๑. การดำเนินการติดตามและประเมินผล

คณะกรรมการติดตามและประเมินผลแผนพัฒนาท้องถิ่น มีจำนวน ๑๑ คน ประกอบด้วย

๑) สมาชิกสภาท้องถิ่นที่สภาท้องถิ่นคัดเลือก จำนวน ๓ คน

๒) ผู้แทนประชาคมท้องถิ่นที่ประชาคมท้องถิ่นคัดเลือก จำนวน ๒ คน

๓) ผู้แทนหน่วยงานที่เกี่ยวข้องที่ผู้บริหารท้องถิ่นคัดเลือก จำนวน ๒ คน

๔) หัวหน้าส่วนการบริหารที่คัดเลือกกันเอง จำนวน ๒ คน และผู้ทรงคุณวุฒิที่ผู้บริหารท้องถิ่น คัดเลือก จำนวน ๒ คน

คณะกรรมการติดตามและประเมินผลแผนพัฒนาท้องถิ่นขององค์การบริหารส่วนตำบลบ้านชี ต้องดำเนินการให้การติดตามและประเมินผลแผนพัฒนาท้องถิ่นบรรลุวัตถุประสงค์ตามแผนพัฒนาท้องถิ่น ดังนี้

๑. ประชุมเพื่อกำหนดกรอบแนวทาง และวิธีการติดตามและประเมินผลแผนพัฒนาท้องถิ่น โดยการกำหนดกรอบ แนวทาง วิธีการ และห้วงเวลาให้เหมาะสมกับองค์การบริหารส่วนตำบลบ้านชี

๒. ดำเนินการติดตามและประเมินผลพัฒนาท้องถิ่นตามกรอบแนวทาง วิธีการ และห้วงเวลาที่กำหนด โดยสามารถติดตามและประเมินผลได้ตลอดระยะเวลา

๓. รายงานผลและเสนอความเห็นซึ่งได้จากการติดตามและประเมินผลแผนพัฒนาท้องถิ่นต่อผู้บริหารท้องถิ่นเพื่อดำเนินการต่อไป

๒. การกำหนดแนวทางและวิธีการ

คณะกรรมการติดตามและประเมินผลแผนพัฒนาท้องถิ่นขององค์การบริหารส่วนตำบลบ้านชี ได้กำหนดการแบ่งขั้นตอนเพื่อเป็นการกำหนดแนวทางและวิธีการสำหรับการติดตามและประเมินผลแผนพัฒนาขององค์การบริหารส่วนตำบลบ้านชี ดังนี้

๒.๑ การกำหนดวัตถุประสงค์และขอบเขตการติดตามและประเมินผล การติดตามยุทธศาสตร์และโครงการเพื่อการพัฒนาท้องถิ่น จะเริ่มดำเนินการศึกษาและรวบรวมข้อมูลของโครงการที่จะติดตามว่ามีวัตถุประสงค์หลักอะไร มีการกำหนดการติดตามและประเมินผลไว้หรือไม่ (ซึ่งดูได้จากการกำหนดตัวชี้วัด : KPI) ถ้ากำหนดไว้แล้วมีความชัดเจนเพียงใด ใครเป็นผู้รับผิดชอบ ใครเป็นผู้ใช้ผลการติดตาม เป็นต้น จากนั้นศึกษาว่าผู้ใช้นำผลไปใช้ประโยชน์อย่างไร เมื่อใด ข้อมูลหลัก ๆ ที่ต้องการคืออะไร ต้องการให้รายงานผลอย่างไร มีข้อเสนอแนะในการติดตามผลอย่างไร ซึ่งการศึกษาดังกล่าวอาจใช้วิธีสัมภาษณ์และ/หรือสังเกตแล้วนำผลที่ได้มากำหนดเป็นวัตถุประสงค์และขอบเขตในการติดตาม

๒.๒ วางแผนติดตามและประเมินผล จะนำวัตถุประสงค์และขอบเขตในการติดตามงานจากข้อ ๒.๑ มาวิเคราะห์ แล้วเขียนรายละเอียด ซึ่งประกอบด้วย ประเด็นหลัก ๆ คือวัตถุประสงค์การติดตาม แหล่งข้อมูล เวลาที่เก็บข้อมูล วิธีการเก็บรวบรวมข้อมูล และวิธีการวิเคราะห์ข้อมูล จากนั้นสร้างเครื่องมือซึ่งส่วนใหญ่จะเป็นแบบสัมภาษณ์หรือแบบสอบถาม กำหนดการทดลองและปรับปรุงเครื่องมือ

๒.๓ ดำเนินการหรือปฏิบัติตามแผนพัฒนาท้องถิ่น เป็นการดำเนินการตามวัตถุประสงค์และขั้นตอนที่ได้กำหนดไว้ ซึ่งสิ่งสำคัญที่ต้องการในขั้นนี้ คือ ข้อมูลจากแหล่งต่าง ๆ ดังนั้น แม้จะวางแผนพัฒนาท้องถิ่นไว้ดีและได้ข้อมูลที่มีคุณภาพเพียงใดก็ตาม แต่ถ้าในเชิงปริมาณได้น้อยก็ต้องติดตามเพิ่มจนกว่าจะได้ครบขั้นต่ำตามที่กำหนดไว้ตามแผนพัฒนาท้องถิ่น

๒.๔ การวิเคราะห์ข้อมูล เป็นการวิเคราะห์ตามวัตถุประสงค์ของการติดตามที่กำหนดไว้ แต่ละโครงการตามตัวชี้วัดที่กำหนดไว้ โดยอาจใช้วิธีการทางสถิติพื้นฐาน เช่น การแจกแจง ค่าร้อยละ ค่าเฉลี่ย ค่าเบี่ยงเบนมาตรฐาน จำนวน เป็นต้น หรืออาจใช้การวิเคราะห์แบบ Matrix การพรรณนาเปรียบเทียบ การเขียน Flow Chart การแสดงแผนภูมิแกนต์ (Gantt Chart) หรืออาจใช้หลาย ๆ วิธีประกอบกันตามความเหมาะสมของพื้นที่ องค์การบริหารส่วนตำบลบ้านชี

๒.๕ รายงานตามแบบแผนพัฒนาท้องถิ่นเป็นการรายงานให้ผู้เกี่ยวข้องทราบโดยรายงานตามแบบที่กำหนดไว้ตามแผนพัฒนาท้องถิ่น ทั้งนี้ การรายงานผลการติดตามแผนงาน โครงการหนึ่ง ๆ อาจมีหลายลักษณะก็ได้ตามความเหมาะสมขององค์การบริหารส่วนตำบลบ้านชี ในการรายงานผลการติดตามโครงการอาจเขียนเป็นรายงานเชิงเทคนิคซึ่งประกอบด้วยก็ได้ ความเป็นมาของโครงการที่จะติดตามโดยสรุปวัตถุประสงค์และประโยชน์ที่คาดว่าจะได้รับจากการติดตาม ซึ่งจะปรากฏในส่วนที่ ๒ และส่วนที่ ๓

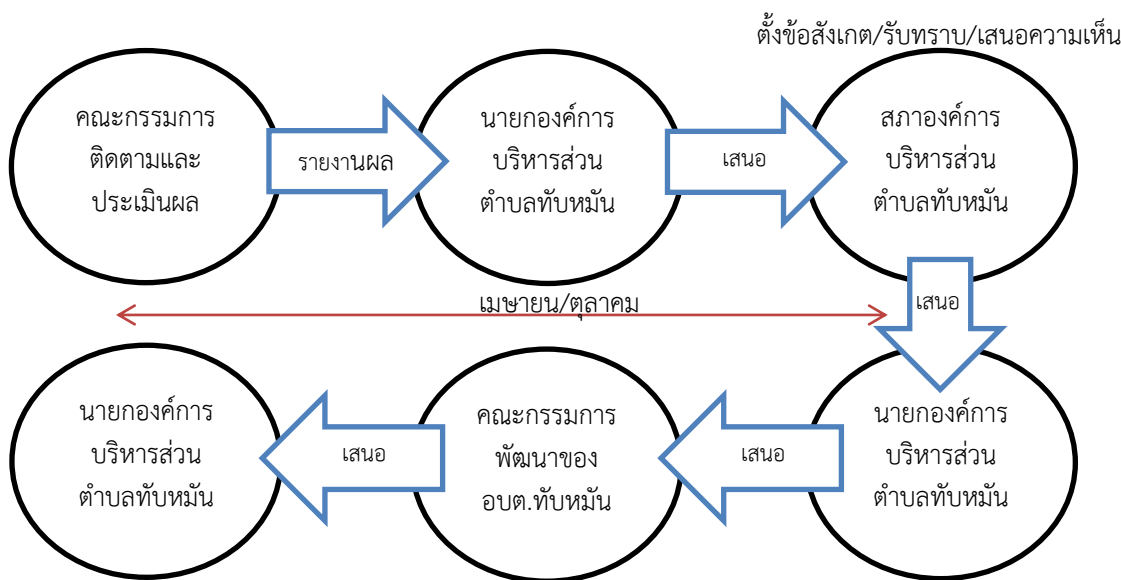
๒.๖ รายงานผล คณะกรรมการติดตามและประเมินผลแผนพัฒนาท้องถิ่น รายงานผลและเสนอความเห็นซึ่งได้จากการติดตามและประเมินผลแผนพัฒนาขององค์การบริหารส่วนตำบลบ้านชีต่อนายกองค์การบริหารส่วนตำบลบ้านชี เพื่อให้นายกองค์การบริหารส่วนตำบลบ้านชี เสนอต่อสภาองค์การบริหารส่วนตำบลบ้านชี และคณะกรรมการพัฒนาท้องถิ่นขององค์การบริหารส่วนตำบลบ้านชี โดยอย่างน้อยปีละสองครั้งภายในเดือนเมษายนและภายในเดือนตุลาคมของทุกปี

๒.๗ การวินิจฉัยสั่งการ การนำเสนอเพื่อให้เกิดการเปลี่ยนแปลง ปรับปรุง แก้ไขที่ดี หลังจาก คณะกรรมการติดตามและประเมินผลแผนพัฒนาขององค์การบริหารส่วนตำบลบ้านชีหรือผู้เกี่ยวข้องหรือผู้มีอำนาจในสำนัก กอง ฝ่ายต่าง ๆ ได้รับรายงานสรุปแล้วจะวินิจฉัย/สั่งการ เพื่อแก้ไขปัญหาที่ได้จากรายงานสรุป ซึ่งอาจจะทำโดยตรงหรือเสนอรายงานตามสายบังคับบัญชาก็ได้ตามความเหมาะสมต่อนายกองคการบริหาร ส่วนตำบลบ้านชี

๓. การรายงานผล

คณะกรรมการติดตามและประเมินผลแผนพัฒนาขององค์การบริหารส่วนตำบลบ้านชีมีอำนาจหน้าที่ในการรายงานผลและเสนอความเห็นซึ่งได้จากการติดตามและประเมินผลแผนพัฒนาต่อนายกองคการบริหาร ส่วนตำบลบ้านชี เพื่อให้ นายกองคการบริหารส่วนตำบลบ้านชี เสนอต่อสภาองค์การบริหารส่วนตำบลบ้าน ชีและคณะกรรมการพัฒนาขององค์การบริหารส่วนตำบลบ้านชีโดยอย่างน้อยปีละสองครั้งภายในเดือนเมษายน และภายในเดือนตุลาคมของทุกปี

ขั้นตอนการรายงานผล



ประกาศผลการติดตามและประเมินผล แผนพัฒนาให้ประชาชนในตำบลทับหมัน ทราบในที่เปิดเผยภายในสิบห้าวัน นับแต่ วันรายงานผลและเสนอความเห็นดังกล่าว และต้องปิดประกาศไว้เป็นระยะเวลาไม่ น้อยกว่าสามสิบวัน

ตั้งข้อสังเกต/รับทราบ/เสนอความเห็น

๔. เครื่องมือการติดตามและประเมินผล

เครื่องมือการติดตามและประเมินผลแผนพัฒนาท้องถิ่น (Monitoring and evaluation tools for local development plans) เป็นสิ่งของ วัสดุ อุปกรณ์หรือเทคนิควิธีการที่คณะกรรมการติดตามและ ประเมินผลแผนพัฒนาองค์การบริหารส่วนตำบลบ้านชีใช้ในการเก็บข้อมูลการติดตามผลรวมทั้งโดยการพิจารณา เลือกลงใช้เครื่องมือและเทคนิควิธีการที่คณะกรรมการติดตามและประเมินผลแผนพัฒนาท้องถิ่นได้คิดสร้างไว้เพื่อ

ใช้ในการติดตามและประเมินผล เช่น แบบสอบถามวัดทัศนคติ มาตรฐานประมาณค่า และวิธีการ เป็นต้น และหรือ โดยการสร้างเครื่องการติดตามและประเมินผลแผนพัฒนาท้องถิ่นได้แก่ แบบสอบถาม (Questionnaires) แบบสัมภาษณ์ (Interview) และแบบสังเกตการณ์ (Observation) เป็นต้น โดยอาศัยสภาพพื้นที่ทั่วไป อำนาจหน้าที่ ภารกิจขององค์การบริหารส่วนตำบลบ้านชีรวมถึงผู้มีส่วนได้เสียในท้องถิ่นรวมทั้งเกณฑ์มาตรฐาน แบบต่าง ๆ ที่ได้กำหนดขึ้นหรือการนำไปทดลองใช้เพื่อปรับปรุงแก้ไขแล้ว จึงนำเครื่องมือการติดตามและประเมินผลแผนพัฒนาท้องถิ่นไปใช้ในการปฏิบัติงานจริงหรือภาคสนาม ดำเนินการสำรวจและเก็บข้อมูล วิเคราะห์ข้อมูล สรุปข้อมูลที่เป็นจริงต่อไป

๑. กรอบและแนวทางในการติดตามและประเมินผล

คณะกรรมการติดตามและประเมินผลแผนพัฒนาท้องถิ่นขององค์การบริหารส่วนตำบลบ้านชี กำหนดกรอบและแนวทางในการติดตามและประเมินผล ดังนี้

๑.๑ กำหนดกรอบเวลา (Time & Time Frame) โดยกำหนดกรอบระยะเวลา ดังนี้

๑) ประชุมคณะกรรมการติดตามและประเมินผลแผนพัฒนาท้องถิ่นขององค์การบริหารส่วนตำบลบ้านชีอย่างน้อยปีละ ๒ ครั้ง

๒) สรุปผลการติดตามและประเมินผลทุกครึ่งปี และสรุปภาพรวมของครึ่งปีที่ผ่านมา

๓) รายงานผลและเสนอความเห็นซึ่งได้จากการติดตามและประเมินผลแผนพัฒนาต่อ

นายกองค์การบริหารส่วนตำบลบ้านชี ภายในเดือนเมษายน และภายในเดือนตุลาคม เพื่อให้นายกองค์การบริหารส่วนตำบลบ้านชี เสนอสภาองค์การบริหารส่วนตำบลบ้านชีภายในระยะเวลาที่กำหนด

๑.๒ ความสอดคล้อง (Relevance) เป็นความสอดคล้องของยุทธศาสตร์ แผนงาน โครงการ (หรือผลผลิต) ที่ได้กำหนดขึ้นมีความสอดคล้องและนำไปกำหนดเป็นวิสัยทัศน์ขององค์การบริหารส่วนตำบลบ้านชี

๑.๓ ความเพียงพอ (Adequacy) กำหนดทรัพยากรสำหรับการดำเนินการติดตามและประเมินผลประกอบด้วยคน เงิน วัสดุ อุปกรณ์ เครื่องมือในการปฏิบัติงานตามศักยภาพโดยนำเครื่องมือที่มีอยู่จริงในองค์การบริหารส่วนตำบลบ้านชีมาปฏิบัติงาน

๑.๔ ความก้าวหน้า (Progress) กรอบของความก้าวหน้าแผนงาน โครงการต่าง ๆ จะวัดจากรายการที่เป็นโครงการในรอบ ๔ ปี วัดได้จากช่องปีงบประมาณและที่ผ่านมา โครงการที่ต่อเนื่องจากปีงบประมาณที่ผ่านมา

๑.๕ ประสิทธิภาพ (Efficiency) เป็นการติดตามและประเมินผลความสัมพันธ์กันระหว่างผลผลิตหรือผลที่ได้รับจริงกับทรัพยากรที่ถูกใช้ไปในการพัฒนาท้องถิ่นขององค์การบริหารส่วนตำบลบ้านชีซึ่งสามารถวัดได้ในเชิงปริมาณ ขนาด ความจุ พื้นที่ จำนวน ระยะเวลา เป็นต้น

๑.๖ ประสิทธิผล (Effectiveness) เป็นผลที่ได้จากประสิทธิภาพทำให้เกิดผลลัพธ์และผลผลิต (Outcome and Output) ซึ่งสามารถวัดได้ในเชิงปริมาณและเชิงคุณภาพหรือวัดได้เฉพาะเชิงคุณภาพ ซึ่งวัดเป็นความพึงพอใจหรือสิ่งที่ประชาชนชื่นชอบหรือการมีความสุข เป็นต้น

กำหนดแนวทางการวิเคราะห์สภาพแวดล้อมการติดตามและประเมินผลมีความจำเป็นที่จะต้องวิเคราะห์สภาพแวดล้อมขององค์การบริหารส่วนตำบลบ้านชีทั้งในระดับหมู่บ้านและระดับตำบล และอาจรวมถึงอำเภอและจังหวัดด้วย เพราะว่ามีความสัมพันธ์และปฏิสัมพันธ์ในเชิงการพัฒนาท้องถิ่นแบบองค์รวมของจังหวัดเดียวกัน

๒. ระเบียบ วิธีในการติดตามและประเมินผล

คณะกรรมการติดตามและประเมินผลแผนพัฒนาท้องถิ่นขององค์การบริหารส่วนตำบลบ้านชี กำหนดระเบียบ วิธีในการติดตามและประเมินผล ดังนี้

๒.๑ ระเบียบในการติดตามและประเมินผลแผนพัฒนา ระเบียบวิธีในการติดตามและประเมินผลมีองค์ประกอบใหญ่ ๆ ที่สำคัญ ๓ ประการ คือ

- ๑) ผู้เข้าร่วมติดตามและประเมินผล
- ๒) เครื่องมือ
- ๓) กรรมวิธีหรือวิธีการต่าง ๆ

๒.๒ วิธีในการติดตามและประเมินผลแผนพัฒนา

๑) การออกแบบการติดตามและประเมินผล การออกแบบเพื่อการติดตามและประเมินผลแผนพัฒนามีเป้าหมายเพื่อมุ่งตอบปัญหาการติดตามและประเมินผลได้อย่างตรงประเด็น อธิบายหรือควบคุมความผันแปรของโครงการเพื่อการพัฒนาท้องถิ่นที่จะเกิดขึ้นได้

๒) การสำรวจ (survey) เป็นการรวบรวมข้อมูลจากบันทึกหรือทะเบียนที่ผู้รับผิดชอบโครงการจัดทำไว้แล้ว หรืออาจเป็นข้อมูลที่คณะกรรมการติดตามและประเมินผลต้องจดบันทึก (record) สังเกต (observe) หรือวัด (measurement) โดยคณะกรรมการติดตามและประเมินผลจะดำเนินการในพื้นที่จากผู้มีส่วนเกี่ยวข้อง เจ้าหน้าที่ บุคลากรขององค์การบริหารส่วนตำบลบ้านชีเป็นข้อมูลที่มีอยู่ตามธรรมชาติ พฤติกรรม ความต้องการ ซึ่งศึกษาได้โดยวิธีการสังเกตและสามารถวัดได้

๓. กำหนดเครื่องมือที่ใช้ในการติดตามและประเมินผล

คณะกรรมการติดตามและประเมินผลแผนพัฒนาท้องถิ่นขององค์การบริหารส่วนตำบลบ้านชี กำหนดเครื่องมือที่ใช้ในการติดตามและประเมินผล ดังนี้

๓.๑ การทดสอบและการวัด (Tests & Measurements) วิธีการนี้จะทำการทดสอบและวัดผลเพื่อระดับการเปลี่ยนแปลง ซึ่งรวมถึงแบบทดสอบต่าง ๆ การประเมินการปฏิบัติงาน และแนวทางการวัด จะใช้เครื่องมือใดในการทดสอบและการวัดนั้นเป็นไปตามความเหมาะสมของโครงการพัฒนาท้องถิ่น เช่น โครงการก่อสร้างถนน คสล. จะใช้การวัดกว้างยาวหน้า เป็นต้น

๓.๒ การสัมภาษณ์ (Interviews) อาจเป็นการสัมภาษณ์เดี่ยว หรือกลุ่มก็ได้ การสัมภาษณ์เป็นการยืนยันว่า ผู้มีส่วนเกี่ยวข้อง ผู้ได้รับผลกระทบมีความเกี่ยวข้องและได้รับผลกระทบในระดับใด โดยทั่วไปการสัมภาษณ์ถูกแบ่งออกเป็น ๒ ประเภท คือ การสัมภาษณ์แบบเป็นทางการหรือกึ่งทางการ (formal or semi-formal interview) ซึ่งใช้แบบสัมภาษณ์แบบมีโครงสร้าง (structure interviews) ดำเนินการสัมภาษณ์ และการสัมภาษณ์แบบไม่เป็นทางการ (informal interview) ซึ่งคล้าย ๆ กับการพูดสนทนาอย่างไม่มีพิธีรีตอง ไม่เคร่งครัดในขั้นตอน

๓.๓ การสังเกต (Observations) คณะกรรมการติดตามและประเมินผลแผนพัฒนาองค์การบริหารส่วนตำบลบ้านชีใช้การสังเกตเพื่อเฝ้าดูว่ากำลังเกิดอะไรขึ้นกับการพัฒนาท้องถิ่นขององค์การบริหารส่วนตำบลบ้านชีมีการบันทึกการสังเกต แนวทางในการสังเกต และกำหนดการดำเนินการสังเกต (๑) การสังเกตแบบมีส่วนร่วม (Participant observation) เป็นวิธีการสังเกตที่คณะกรรมการติดตามและประเมินผลเข้าไปใช้ชีวิตร่วมกับประชาชนในหมู่บ้าน มีกิจกรรมร่วมกัน (๒) การสังเกตแบบไม่มีส่วนร่วม (Non-participant observation) หรือการสังเกตโดยตรง (Direct observation) เป็นการสังเกต บันทึกลักษณะทางกายภาพ โครงสร้าง และความสัมพันธ์ของผู้มีส่วนได้เสียในองค์การบริหารส่วนตำบลบ้านชี

๓.๔ การสำรวจ (surveys) ในที่นี้หมายถึง การสำรวจเพื่อประเมินความคิดเห็น การรับรู้ทัศนคติ ความพึงพอใจ ความจำเป็น ความต้องการของประชาชนในตำบลบ้านชี คณะกรรมการติดตามและประเมินผลแผนพัฒนาองค์การบริหารส่วนตำบลบ้านชีจะมีการบันทึกการสำรวจ และทิศทางการสำรวจไว้เป็นหลักฐาน

๓.๕ เอกสาร (Documents) การติดตามและประเมินผลยุทธศาสตร์และโครงการมีความจำเป็นอย่างยิ่งที่จะต้องใช้เอกสาร ซึ่งเป็นเอกสารที่เกี่ยวข้องกับยุทธศาสตร์การพัฒนา ปัญหาความต้องการของประชาชนในท้องถิ่น สาเหตุของปัญหา แนวทางการแก้ไขปัญหาหรือแนวทางการพัฒนา ตลอดจนเป้าประสงค์ ค่าเป้าหมาย กลยุทธ์ แผนงาน ผลผลิตหรือโครงการ วิสัยทัศน์ขององค์การบริหารส่วนตำบลบ้านชี

๕. ประโยชน์ของการติดตามและประเมินผล

การติดตามและประเมินผลมีประโยชน์ที่สำคัญคือ การนำไปใช้แก้ไขปัญหาดังต่าง ๆ ระหว่างดำเนินโครงการ ร่องลมมาคือนำไปใช้สำหรับวางแผนการจัดทำแผนพัฒนาท้องถิ่นในอนาคต ประโยชน์ต่าง ๆ แยกเป็นหัวข้อได้ ดังนี้

๑. ได้ทราบถึงสถานภาพและสถานการณ์ต่าง ๆ ของการจัดทำแผนพัฒนาท้องถิ่นและการดำเนินการตามโครงการ ซึ่งจะทำให้วิธีการปฏิบัติดำเนินการไปแนวทางเดียวกัน

๒. ได้ทราบถึงข้อดี ข้อเสีย ข้อบกพร่องต่าง ๆ ตลอดจนปัจจัยที่ทำให้แผนพัฒนาท้องถิ่นและการดำเนินการตามโครงการพัฒนาท้องถิ่นมีปัญหา ทำให้สามารถแก้ไขได้ทุกจุด ตรงเป้าหมายอย่างทันที่ทั้งในปัจจุบันและอนาคต

๓. ช่วยให้การใช้ทรัพยากรต่าง ๆ เกิดความประหยัด คุ่มค่าไม่เสียประโยชน์ ประหยัดเวลางบประมาณ และทรัพยากรในการดำเนินโครงการพัฒนาท้องถิ่น

๔. สามารถเก็บรวบรวม วิเคราะห์ข้อมูลต่าง ๆ ที่เกี่ยวกับรายละเอียด ความต้องการ สภาพปัญหาต่าง ๆ ที่จะนำไปจัดทำเป็นโครงการเพื่อพัฒนาท้องถิ่น เพื่อนำเสนอโครงการในเชิงสถิติหรือข้อมูลที่เป็นจริง ทำให้ได้รับความเชื่อถือและการยอมรับจากประชาชน ผู้มีส่วนได้เสีย หน่วยงานราชการ รัฐวิสาหกิจ องค์กรต่าง ๆ

๕. กระตุ้นให้ผู้ปฏิบัติงานและผู้เกี่ยวข้องกับการพัฒนาท้องถิ่น การจัดทำโครงการและรับผิดชอบโครงการ มีความสำนึกต่อหน้าที่ความรับผิดชอบ และกระตือรือร้นในการแก้ไข ตลอดจนปรับปรุงรายละเอียดเนื้อหา ข้อมูลให้เป็นปัจจุบันเสมอ

๖. การวินิจฉัย สั่งการ นายกององค์การบริหารส่วนตำบลบ้านชี ปลัด/รองปลัด ผู้บริหารระดับสำนัก/กอง/ฝ่ายต่าง ๆ ขององค์การบริหารส่วนตำบลบ้านชีสามารถวินิจฉัย สั่งการได้อย่างถูกต้อง ชัดเจน รัดกุมมีเหตุมีผลในการพัฒนาท้องถิ่นให้สอดคล้องกับสภาพความเป็นจริงและตามอำนาจหน้าที่ นอกจากนี้ยังสามารถกำหนดมาตรการต่าง ๆ สำหรับการปรับปรุงแก้ไขและป้องกันความผิดพลาดที่จะเกิดขึ้นได้

๗. ทำให้ภารกิจต่าง ๆ ของบุคลากรในองค์การบริหารส่วนตำบลบ้านชีแต่ละคน แต่ละสำนัก/กอง/ฝ่ายต่าง ๆ มีความสอดคล้องกัน ประสานการทำงานให้เป็นองค์รวมของหน่วยงาน ทำให้เป้าหมายขององค์การบริหารส่วนตำบลบ้านชีเกิดความสำเร็จตามเป้าหมายหลัก มีความสอดคล้องและเกิดประสิทธิภาพและประสิทธิผล

๘. สามารถรักษาคุณภาพของงานหรือภารกิจให้เป็นไปและตรงตามวัตถุประสงค์ของโครงการ กิจกรรม งานต่าง ๆ และประชาชนพึงพอใจเมื่อได้รับการบริการประชาชนในเขตตำบลบ้านชี

ส่วนที่ ๒ การติดตามและประเมินผล

๑. สรุปผลการติดตามและประเมินผล ปีงบประมาณ พ.ศ. ๒๕๖๑-๒๕๖๕

๑.๑ ยุทธศาสตร์การพัฒนา ปีงบประมาณ พ.ศ. ๒๕๖๑-๒๕๖๕

๑.๑.๑ แผนยุทธศาสตร์การพัฒนากองการบริหารส่วนตำบลบ้านชี เป็นแผนยุทธศาสตร์ที่กำหนดระยะเวลา ๕ ปี พ.ศ. ๒๕๖๑-๒๕๖๕ ซึ่งเป็นแผนพัฒนาเศรษฐกิจและสังคมขององค์การบริหารส่วนตำบล

บ้านซี ที่กำหนดยุทธศาสตร์ และแนวทางการพัฒนาขององค์การบริหารส่วนตำบลบ้านซี ซึ่งแสดงถึงวิสัยทัศน์ พันธกิจ และจุดมุ่งหมายเพื่อการพัฒนาในอนาคต โดยสอดคล้องกับแผนพัฒนาเศรษฐกิจและสังคมแห่งชาติ แผนการบริหารราชการแผ่นดิน ยุทธศาสตร์การพัฒนาจังหวัดลพบุรี และแผนชุมชนตำบล

๑. วิสัยทัศน์การพัฒนาขององค์การบริหารส่วนตำบล (Vision)

“ชุมชนเข้มแข็ง แหล่งเกษตรกรรม นำการศึกษา อนุรักษ์วัฒนธรรมท้องถิ่น”

๒. พันธกิจ (Mission)

๑. ยุทธศาสตร์การพัฒนาด้านโครงสร้างพื้นฐาน
๒. ยุทธศาสตร์การพัฒนาด้านเศรษฐกิจและส่งเสริมอาชีพ
๓. ยุทธศาสตร์การพัฒนาด้านทรัพยากรธรรมชาติและสิ่งแวดล้อม
๔. ยุทธศาสตร์การพัฒนาด้านการศึกษา ศาสนา วัฒนธรรม
๕. ยุทธศาสตร์การพัฒนาด้านคุณภาพชีวิตของประชาชน
๖. ยุทธศาสตร์การพัฒนาด้านการบริหารจัดการองค์กร

๓. เป้าประสงค์ (Goals)

๑. ตำบลบ้านซีมีดิน น้ำ ทรัพยากรธรรมชาติและสิ่งแวดล้อมที่เอื้อต่อการพัฒนาการเกษตร คุณภาพ พื้นที่การเกษตรมีความสมบูรณ์เพิ่มมากขึ้น
๒. ผลผลิตทางการเกษตรมีคุณภาพ ประชาชนมีวิถีชีวิตตามหลักปรัชญาของเศรษฐกิจพอเพียง และการพัฒนาด้านโครงสร้างพื้นฐานได้รับการพัฒนาอย่างรอบด้านและทั่วถึง
๓. พัฒนาศักยภาพคนตามช่วงวัย และเสริมสร้างความมั่นคง ความปลอดภัยในชีวิตและทรัพย์สินให้กับประชาชน เพื่อสร้างสังคมที่มีคุณภาพ
๔. องค์การบริหารส่วนตำบลพัฒนาการจัดการศึกษา และระบบการจัดการเรียนรู้ให้ได้มาตรฐานและมีคุณภาพ

๔. จุดมุ่งหมายการพัฒนายั่งยืน

- ๑) มีการดำเนินกิจกรรม การอนุรักษ์ ประเพณีวัฒนธรรมในท้องถิ่นและชุมชนอย่างต่อเนื่อง
- ๒) ประชาชนในท้องถิ่นมีการศึกษา นักเรียนในเขต อบต. มีความรู้ด้านเทคโนโลยีทางการเรียนการสอน
- ๓) ประชาชนในเขตองค์การบริหารส่วนตำบล มีการประกอบอาชีพและรายได้พอเพียงกับความเป็นอยู่
- ๔) ประชาชนผู้ด้อยโอกาส คนชรา มีโอกาสทางสังคมและได้รับการสงเคราะห์อย่างทั่วถึง
- ๕) ประชาชนมีความสะดวกสบายในการคมนาคม
- ๖) มีทัศนียภาพ ที่ดีพื้นที่สีเขียวเพื่อความร่มเย็น
- ๗) ประชาชนมีส่วนร่วมในการพัฒนาด้านต่างๆ

๕. ยุทธศาสตร์การพัฒนาขององค์การบริหารส่วนตำบลบ้านซี

๑. ยุทธศาสตร์การพัฒนาด้านโครงสร้างพื้นฐาน

แนวทางที่ ๑ ก่อสร้าง ปรับปรุง บำรุงแหล่งน้ำ อนุรักษ์ฟื้นฟูทรัพยากรธรรมชาติและสิ่งแวดล้อม

**๒. ยุทธศาสตร์การพัฒนาด้านเศรษฐกิจและส่งเสริมอาชีพ
และสินค้าข้าว**

แนวทางที่ ๑ ก่อสร้างพัฒนา ปรับปรุง ระบบสาธารณูปโภค สาธารณูปการและ
เส้นทางคมนาคม

๓. ยุทธศาสตร์การพัฒนาด้านทรัพยากรธรรมชาติและสิ่งแวดล้อม

แนวทางที่ ๑ ส่งเสริมและพัฒนาอาชีพให้แก่ประชาชน

แนวทางที่ ๒ ป้องกันการแพร่ระบาดของโรคติดต่อ

แนวทางที่ ๓ พัฒนาคุณภาพชีวิตเด็ก สตรี คนชรา และผู้ด้อยโอกาส

แนวทางที่ ๔ สนับสนุนการป้องกันและช่วยเหลือประชาชนที่ได้รับความเดือดร้อนจาก
ภัยธรรมชาติและสาธารณภัย

แนวทางที่ ๕ สนับสนุนมาตรการป้องกันและปราบปรามอาชญากรรมและยาเสพติดทุกประเภท

๔. ยุทธศาสตร์การพัฒนาด้านการศึกษา ศาสนา วัฒนธรรม

แนวทางที่ ๑ พัฒนาบุคลากรให้มีความรู้ ความสามารถและทักษะเพื่อให้สามารถ
ปฏิบัติงานได้อย่างมีประสิทธิภาพ

แนวทางที่ ๒ พัฒนาองค์กร เครื่องมือ เครื่องใช้ และสถานที่ในการปฏิบัติงานให้มี
ประสิทธิภาพ

แนวทางที่ ๓ ส่งเสริมการมีส่วนร่วมของประชาชนในการพัฒนาและการบริหารงาน
ของท้องถิ่น

๕. ยุทธศาสตร์การพัฒนาด้านคุณภาพชีวิตของประชาชน

แนวทางที่ ๑ ปรับปรุงเส้นทางคมนาคมในท้องถิ่นเพื่อรองรับการคมนาคมและการขนส่ง

๖. ยุทธศาสตร์การพัฒนาด้านการบริหารจัดการองค์กร

แนวทางที่ ๑ ส่งเสริมและสนับสนุนศิลปวัฒนธรรม จารีต ประเพณี และภูมิปัญญา

ท้องถิ่น

แนวทางที่ ๒ ส่งเสริมและพัฒนาแหล่งเรียนรู้ สื่อการเรียน การสอนและนวัตกรรมทาง
การศึกษาอย่างหลากหลาย

๑.๒ สรุปโครงการเพื่อการพัฒนาท้องถิ่นที่**ไม่ได้ดำเนินการและได้ดำเนินการจริง** ปีงบประมาณ พ.ศ. ๒๕๕๙ ถึง ๒๕๖๒

	๒๕๕๙		๒๕๖๐		๒๕๖๑		๒๕๖๒	
	โครงการ	ดำเนินการ	โครงการ	ดำเนินการ	โครงการ	ดำเนินการ	โครงการ	ดำเนินการ
๑. ยุทธศาสตร์ การพัฒนา ด้านโครงสร้างพื้นฐาน	๒๑	๑๔	๑๒	๙	๔	๓	๔	๑

๒. ยุทธศาสตร์การพัฒนาด้านเศรษฐกิจและส่งเสริมอาชีพ	๓๔	๖๔	๕๘	๓๔	๖๗	๕๒	๕๒	๕๐
๓. ยุทธศาสตร์การพัฒนาด้านทรัพยากรธรรมชาติและสิ่งแวดล้อม	๒๔	๑๙	๑๕	๑๐	๒๓	๘	๓๕	๑๖
๔. ยุทธศาสตร์การพัฒนาด้านการศึกษา ศาสนา วัฒนธรรม	๒๓	๑๘	๔๒	๓๐	๘	๓	๑๕	๘
๕. ยุทธศาสตร์การพัฒนาด้านคุณภาพชีวิตของประชาชน	-	-	๒๔	๖	๒๘	๒๒	๑๘	๑๕
๖. ยุทธศาสตร์การพัฒนาด้านการบริหารจัดการองค์กร	๑๑	๘	๕	๔	๑๕	๑๐	๕๔	๑๗
รวม	๑๕๓	๑๒๓	๑๕๖	๙๓	๑๔๕	๙๘	๑๗๘	๑๐๗

๒. การติดตามและประเมินผลยุทธศาสตร์ ปีงบประมาณ พ.ศ. ๒๕๖๓

๒.๑ เดือนตุลาคม ๒๕๖๒-๓๑ มีนาคม ๒๕๖๓

๒.๑.๑ ความสัมพันธ์ระหว่างแผนพัฒนาระดับมหภาค

การจัดทำแผนพัฒนาท้องถิ่นขององค์การบริหารส่วนตำบลบ้านชี มีความสัมพันธ์กับแผนยุทธศาสตร์ชาติ ๒๐ แผนพัฒนาเศรษฐกิจและสังคมแห่งชาติ ฉบับที่ ๑๒ ยุทธศาสตร์กลุ่มจังหวัด/จังหวัด ยุทธศาสตร์การพัฒนาขององค์กรปกครองส่วนท้องถิ่นในเขตจังหวัดลพบุรี ได้แก่

๑. ยุทธศาสตร์การพัฒนาด้านการบริหารจัดการน้ำ ทรัพยากรธรรมชาติและสิ่งแวดล้อม ความสอดคล้องกับยุทธศาสตร์ชาติ ๒๐ ปี ยุทธศาสตร์ด้านการสร้างการเติบโตบนคุณภาพชีวิตที่เป็นมิตรกับสิ่งแวดล้อม สอดคล้องกับแผนพัฒนาเศรษฐกิจและสังคมแห่งชาติ ฉบับที่ ๑๒ ยุทธศาสตร์ที่ ๔ : การเติบโตที่เป็นมิตรกับสิ่งแวดล้อมเพื่อการพัฒนาอย่างยั่งยืน สอดคล้องกับยุทธศาสตร์จังหวัดลพบุรี ตามยุทธศาสตร์ที่ ๑ การบริหารจัดการน้ำ ดิน ทรัพยากรธรรมชาติและสิ่งแวดล้อมอย่างสมดุล สอดคล้องเชื่อมโยงกับยุทธศาสตร์การพัฒนาองค์กรปกครองส่วนท้องถิ่นในเขตจังหวัดลพบุรี ยุทธศาสตร์ที่ ๑ การบริหารทรัพยากรน้ำ และดิน อนุรักษ์ฟื้นฟู ธรรมชาติและสิ่งแวดล้อมอย่างสมดุล

๒. ยุทธศาสตร์การพัฒนาด้านเศรษฐกิจจากฐานการเกษตรและฐานชุมชนที่เข้มแข็งและยั่งยืน ความสอดคล้องกับยุทธศาสตร์ชาติ ๒๐ ปี ยุทธศาสตร์ด้านการสร้างความสามารถในการแข่งขัน สอดคล้องกับแผนพัฒนาเศรษฐกิจและสังคมแห่งชาติ ฉบับที่ ๑๒ ยุทธศาสตร์ที่ ๓ : การสร้างความเข้มแข็งทางเศรษฐกิจและแข่งขันได้อย่างยั่งยืน สอดคล้องกับยุทธศาสตร์จังหวัดลพบุรี ตามยุทธศาสตร์ที่ ๒ การพัฒนาเศรษฐกิจจากฐานการเกษตร และฐานชุมชนที่เข้มแข็ง สอดคล้องเชื่อมโยงกับยุทธศาสตร์การพัฒนาองค์กรปกครองส่วนท้องถิ่นในเขตจังหวัดลพบุรี ยุทธศาสตร์ที่ ๒ การพัฒนาเศรษฐกิจจากฐานการเกษตร และฐานชุมชนที่เข้มแข็ง

๓. ยุทธศาสตร์การพัฒนาด้านการพัฒนาสังคมและคุณภาพชีวิตตามแนวทางเศรษฐกิจพอเพียง ความสอดคล้องกับยุทธศาสตร์ชาติ ๒๐ ปี ยุทธศาสตร์การสร้างโอกาสความเสมอภาคและเท่าเทียมกันทางสังคม สอดคล้องกับแผนพัฒนาเศรษฐกิจและสังคมแห่งชาติ ฉบับที่ ๑๒ ยุทธศาสตร์ที่ ๒ : การสร้างความเป็นธรรมลดความเหลื่อมล้ำในสังคม สอดคล้องกับยุทธศาสตร์จังหวัดลพบุรี ตามยุทธศาสตร์ที่ ๓ การเสริมสร้างสังคมคุณภาพ สันติสุขอย่างยั่งยืน สอดคล้องเชื่อมโยงกับยุทธศาสตร์การพัฒนาองค์กรปกครองส่วนท้องถิ่นในเขตจังหวัดลพบุรี ยุทธศาสตร์ที่ ๓ การเสริมสร้างสังคมและคุณภาพชีวิตตามแนวทางเศรษฐกิจพอเพียงอย่างยั่งยืน

๔. ยุทธศาสตร์การพัฒนาด้านการบริหารจัดการบ้านเมืองที่ดี และบริการสู่สากล ความสอดคล้องกับยุทธศาสตร์ชาติ ๒๐ ปี ยุทธศาสตร์ด้านการปรับปรุงสมดุลและพัฒนาระบบการบริหารจัดการภาครัฐ สอดคล้องกับแผนพัฒนาเศรษฐกิจและสังคมแห่งชาติ ฉบับที่ ๑๒ ยุทธศาสตร์ที่ ๑.การเสริมสร้างและพัฒนาศักยภาพทุนมนุษย์ สอดคล้องกับยุทธศาสตร์จังหวัดลพบุรี ตามยุทธศาสตร์ที่ ๔ การพัฒนาขีดความสามารถทางการบริหาร และการบริการสู่สากล สอดคล้องเชื่อมโยงกับยุทธศาสตร์การพัฒนาองค์กรปกครองส่วนท้องถิ่นในเขตจังหวัดลพบุรี ยุทธศาสตร์ที่ ๔ การพัฒนาขีดความสามารถทางการบริหาร และบริการสู่สากล

๕. ยุทธศาสตร์การพัฒนาด้านการพัฒนาคุณภาพการศึกษา และระบบการจัดการเรียนรู้ ความสอดคล้องกับยุทธศาสตร์ชาติ ๒๐ ปี ยุทธศาสตร์ด้านการเสริมสร้างและพัฒนาศักยภาพทุนมนุษย์ สอดคล้องกับแผนพัฒนาเศรษฐกิจและสังคมแห่งชาติ ฉบับที่ ๑๒ ยุทธศาสตร์ที่ ๒.การเสริมสร้างและพัฒนาศักยภาพทุนมนุษย์ สอดคล้องกับยุทธศาสตร์จังหวัดลพบุรี ตามยุทธศาสตร์ที่ ๓ การเสริมสร้างสังคม

คุณภาพ สันติสุขอย่างยั่งยืน สอดคล้องเชื่อมโยงกับยุทธศาสตร์การพัฒนาระบบการปกครองส่วนท้องถิ่นในเขต จังหวัดลพบุรี ยุทธศาสตร์ที่ ๕ พัฒนาคุณภาพมาตรฐานการศึกษาและระบบการจัดการเรียนรู้ให้หลากหลาย เพื่อมุ่งสู่ความเป็นเลิศ

๒.๑.๒ ยุทธศาสตร์ขององค์การบริหารส่วนตำบลบ้านชี (พ.ศ.๒๕๖๑-๒๕๖๕)

๑ วิสัยทัศน์ (Vision)

“ชุมชนเข้มแข็ง แหล่งเกษตรกรรม นำการศึกษา อนุรักษ์วัฒนธรรมท้องถิ่น”

๒ ยุทธศาสตร์

๑. ยุทธศาสตร์การพัฒนาด้านโครงสร้างพื้นฐาน
๒. ยุทธศาสตร์การพัฒนาด้านเศรษฐกิจและส่งเสริมอาชีพ
๓. ยุทธศาสตร์การพัฒนาด้านทรัพยากรธรรมชาติและสิ่งแวดล้อม
๔. ยุทธศาสตร์การพัฒนาด้านการศึกษา ศาสนา วัฒนธรรม
๕. ยุทธศาสตร์การพัฒนาด้านคุณภาพชีวิตของประชาชน
๖. ยุทธศาสตร์การพัฒนาด้านการบริหารจัดการองค์กร

๓ เป้าประสงค์

๑. ตำบลบ้านชี มีดิน น้ำ ทรัพยากรธรรมชาติและสิ่งแวดล้อมที่เอื้อต่อการพัฒนาการเกษตร คุณภาพ พื้นที่การเกษตรมีความสมบูรณ์เพิ่มมากขึ้น

๒. ผลผลิตทางการเกษตรมีคุณภาพ ประชาชนมีวิถีชีวิตตามหลักปรัชญาของเศรษฐกิจพอเพียง และการพัฒนาด้านโครงสร้างพื้นฐานได้รับการพัฒนาอย่างรอบด้านและทั่วถึง

๓. พัฒนาศักยภาพคนตามช่วงวัย และเสริมสร้างความมั่นคง ความปลอดภัยในชีวิตและทรัพย์สินให้กับประชาชน เพื่อสร้างสังคมที่มีคุณภาพ

๔. คุณภาพการบริการขององค์การบริหารส่วนตำบลมีความพร้อมสู่สากลและมีประสิทธิภาพเพิ่มสูงขึ้นอย่างต่อเนื่อง

๕. องค์การบริหารส่วนตำบลบ้านชี พัฒนาการจัดการศึกษา และระบบการจัดการเรียนรู้ให้ได้มาตรฐานและมีคุณภาพ

๔ ตัวชี้วัด

๑. ประชาชนมีส่วนร่วมในการสร้างความอุดมสมบูรณ์ของทรัพยากรธรรมชาติรวมถึงมีการจัดการสิ่งแวดล้อมน่าอยู่เพิ่มขึ้นร้อยละ ๒๐ ต่อปี

๒. จำนวนพื้นที่การเกษตรที่ลดการใช้สารเคมีและใช้ปุ๋ยอินทรีย์ และมูลค่าผลผลิตทางเกษตรของตำบล (ข้าว) เพิ่มขึ้น ไม่น้อยกว่าร้อยละ ๑๐ ต่อปี

๓. การจัดบริการสาธารณะด้านโครงสร้างพื้นฐานเพิ่มขึ้นร้อยละ ๕ ต่อปี จากพื้นที่บริการสาธารณะ

๔. ประชาชนมีรายได้ต่อหัวเพิ่มขึ้นไม่น้อยกว่าร้อยละ ๕ ต่อปี ของครัวเรือนในเขต อบต.บ้านชี

๕. การรักษาและสืบทอดภูมิปัญญาท้องถิ่น และประเพณีท้องถิ่นเพิ่มขึ้นร้อยละ ๕ ต่อปี

๖. ประชาชนมีคุณภาพชีวิตที่ดีขึ้นและเข้าถึงการพัฒนาคุณภาพชีวิตอย่างรอบด้าน เพิ่มขึ้นร้อยละ ๑๐ ของจำนวนประชากรในเขต อบต.บ้านชี

๗. อบต.บ้านชี มีผลการปฏิบัติราชการประจำปีมากกว่าร้อยละ ๖๕

๘. จำนวนโครงการ/กิจกรรมที่ดำเนินงานเกี่ยวกับที่ส่งเสริมและสนับสนุนการจัดการศึกษาทุกประเภทให้มีคุณภาพอย่างน้อยปีละ ๑ โครงการ

๙. จำนวนโครงการ/กิจกรรมที่ดำเนินการสร้างความพร้อมของสื่อเทคโนโลยีการเรียนการสอนที่ทันสมัยอย่างน้อยปีละ ๑ โครงการ

๒.๕ ค่าเป้าหมาย

๑. ทรัพยากรธรรมชาติในตำบลสมบูรณ์และเกิดสภาพแวดล้อมที่ดีภายในตำบล
๒. การพัฒนาด้านโครงสร้างพื้นฐานทั่วถึงทุกพื้นที่ที่ประชาชนมีรายได้เพียงพอ สามารถพึ่งตนเองได้
๓. ประชาชนมีคุณภาพชีวิตที่ดีและเข้าถึงการพัฒนาคุณภาพชีวิตอย่างรอบด้าน
๔. อบต.บ้านชี มีการบริหารจัดการภาครัฐที่ดี
๕. ประชาชนได้รับการศึกษาขั้นพื้นฐานที่ได้มาตรฐานและมีคุณภาพ

๒.๖ กลยุทธ์

๑. ก่อสร้างพัฒนาปรับปรุงบำรุงแหล่งน้ำ และสร้างจิตสำนึกและความตระหนักในการจัดการทรัพยากรน้ำและสิ่งแวดล้อม

๒. การบริหารจัดการและรณรงค์การกำจัดขยะมูลฝอย

๓. ส่งเสริมและสนับสนุนการทำการเกษตรทฤษฎีใหม่ และการดำเนินชีวิตตามหลักปรัชญาเศรษฐกิจพอเพียง

๔. ส่งเสริมขนบธรรมเนียมประเพณี ศิลปวัฒนธรรม และภูมิปัญญาท้องถิ่น

๕. ส่งเสริมและเพิ่มทักษะอาชีพของครัวเรือนและกลุ่มอาชีพ

๖. ก่อสร้างพัฒนาปรับปรุงบำรุงเส้นทางคมนาคม และระบบสาธารณูปโภค สาธารณูปการ

๗. ป้องกันการแพร่ระบาดของโรคติดต่อ และส่งเสริมสุขภาพด้านการกีฬาและนันทนาการให้กับประชาชน

๘. พัฒนาคุณภาพชีวิตเด็ก สตรี คนชรา คนพิการ และผู้ด้อยโอกาส และเสริมสร้างความมั่นคงปลอดภัยในชีวิตและทรัพย์สินให้กับประชาชน

๙. ส่งเสริมการมีส่วนร่วมของประชาชนและองค์กรทุกภาคส่วน

๑๐. พัฒนาบุคลากรให้มีความรู้ ความสามารถและทักษะ

๑๑. พัฒนาคุณภาพมาตรฐานการศึกษา ระบบการจัดการเรียนรู้ และสนับสนุนแหล่งเรียนรู้ของท้องถิ่นเพื่อรองรับประชาคมอาเซียน

๒.๗ จุดยืนทางยุทธศาสตร์

๑. การพัฒนาท้องถิ่นด้วยการจัดบริการสาธารณะให้ทั่วถึงและรอบด้านเพื่อสร้างการพัฒนา ด้านความจำเป็นพื้นฐานให้กับประชาชน

๒. การพัฒนาการจัดการศึกษาในท้องถิ่นรวมถึงการสืบสานภูมิปัญญาท้องถิ่น และประเพณีท้องถิ่น

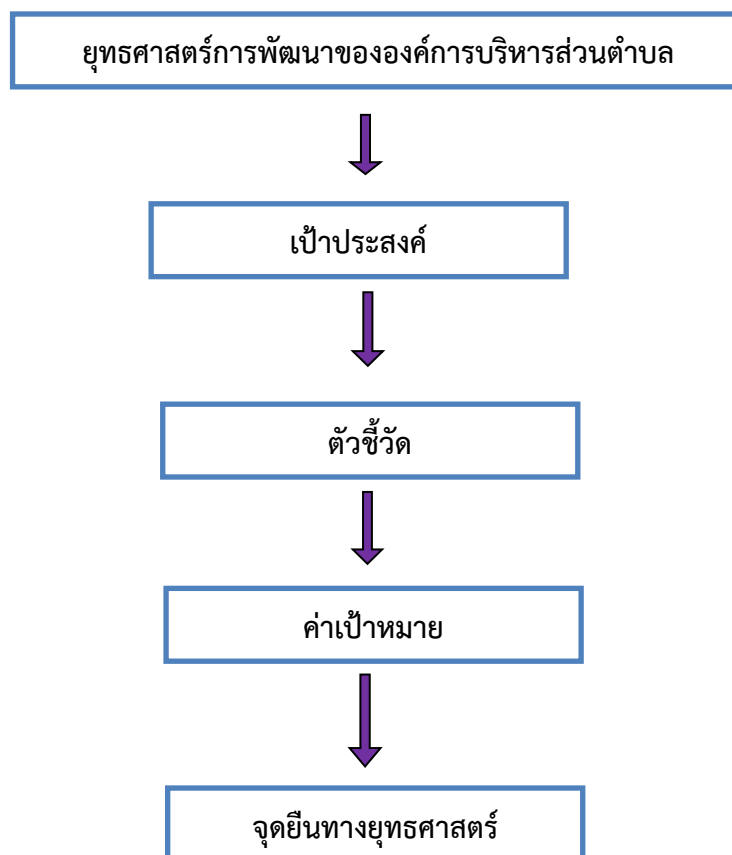
๓. การพัฒนาด้านสาธารณสุข และการจัดการขยะสู่ตำบลสุขภาวะ

๔. การส่งเสริมและพัฒนาศักยภาพประชาชนในท้องถิ่นตามหลักปรัชญาเศรษฐกิจพอเพียง โดยมุ่งหวังให้ประชาชนพึ่งตนเองได้

๕. การพัฒนาระบบบริหารราชการตามหลักธรรมาภิบาล

๒.๘ ความเชื่อมโยงของยุทธศาสตร์ในภาพรวม

การจัดทำแผนพัฒนาท้องถิ่นขององค์การบริหารส่วนตำบลบ้านชี มีความเชื่อมโยงของยุทธศาสตร์ในภาพรวม ดังนี้



๒.๑.๓ การวิเคราะห์เพื่อพัฒนาท้องถิ่น

๑) SWOT Analysis

ในการติดตามและประเมินผลแผนพัฒนา จะต้องมีการวิเคราะห์สภาพแวดล้อมของท้องถิ่น ดำเนินการวิเคราะห์สภาพแวดล้อมท้องถิ่น ในระดับชุมชนและทั้งในเขตองค์กรปกครองส่วนท้องถิ่น และรวมทั้งตำบล อำเภอ เนื่องจากในเขตองค์การบริหารส่วนตำบลบ้านชีนั้น มีหมู่บ้านที่บางส่วนหรือและส่วนใหญ่อยู่ในเขตองค์การบริหารส่วนตำบลบ้านชีและเขต อปท.ข้างเคียง ซึ่งมีปฏิสัมพันธ์ซึ่งกันและกันกับสภาพแวดล้อมภายใต้สังคมที่เป็นทั้งระบบเปิดมากกว่าระบบปิดในปัจจุบัน การวิเคราะห์สภาพแวดล้อมเป็นการวิเคราะห์สภาพแวดล้อมทั้งภายนอกและภายใน โดยผลการวิเคราะห์สภาพแวดล้อมมีดังนี้

๑. ผลการวิเคราะห์สภาพแวดล้อมภายนอก

เป็นการตรวจสอบ ประเมินและกรองปัจจัยหรือข้อมูลจากสภาพแวดล้อมภายนอกที่มีผลกระทบต่อท้องถิ่น เช่น สภาพเศรษฐกิจ เทคโนโลยี การเมือง กฎหมาย สังคม สิ่งแวดล้อม วิเคราะห์ เพื่อให้เกิดการบูรณาการ (integration) ร่วมกันกับองค์กรปกครองส่วนท้องถิ่น หน่วยงานราชการหรือ รัฐวิสาหกิจ การวิเคราะห์สภาพภายนอกนี้ เป็นการระบุถึงโอกาสและอุปสรรคที่จะต้องดำเนินการและแก้ไข ปัญหาที่เกิดขึ้น ซึ่งมีรายละเอียดผลการวิเคราะห์ดังนี้

๑.๑ โอกาส (O : Opportunity)

- (๑) เมืองครุภาครัฐอยู่ใกล้พื้นที่ เช่น อำเภอ เกษตรอำเภอ ปศุสัตว์อำเภอ ศูนย์ประสานงาน โรงพยาบาล สาธารณสุขอำเภอ เป็นต้น
- (๒) มีสถานศึกษาระดับประถมและขยายโอกาสในพื้นที่
- (๓) มีเส้นทางคมนาคมสะดวก สามารถรองรับการขยายตัวของการลงทุนทางเศรษฐกิจ
- (๔) มีระบบบริการพื้นฐานจากหน่วยงานเอกชนและรัฐวิสาหกิจ ดังนี้
 - การไฟฟ้าสาขาบ้านเหลื่อม
 - โทรศัพท์/อินเทอร์เน็ต TOT CAT AIS เป็นต้น
 - ไปรษณีย์หรือการสื่อสารหรือการขนส่ง และวัสดุ ครุภัณฑ์
- (๕) ได้รับการสนับสนุนจากรัฐบาล เช่น โครงการละ ๕ ล้าน หมู่บ้านละ ๒ แสน
- (๖) มีศูนย์ดำรงธรรมระดับอำเภอ ระดับท้องถิ่น

๑.๒ อุปสรรค (T : Threat)

- (๑) อยู่ไกลจากจังหวัด ทำให้ใช้เวลานานในการติดต่อกับจังหวัด
- (๒) บริการทางภาครัฐหลายอย่างยังเข้าไม่ถึง เช่น การทำบัตรผู้พิการ การขออนุญาต ใบขับขี่
- (๓) มีปัญหาการพัฒนาบริเวณคาบเกี่ยวระหว่าง องค์การบริหารส่วนตำบลกับองค์การบริหารส่วนตำบลบ้านชีตำบลวังสำโรง และองค์การบริหารส่วนตำบลวัดขวาง เช่น คลองส่งน้ำ ถนน
- (๔) ปัจจุบันองค์การบริหารส่วนตำบลบ้านชี เป็นองค์การบริหารส่วนตำบลขนาดกลาง มีงบประมาณจำกัดเมื่อเทียบกับภารกิจหน้าที่ต่างๆ ตามกฎหมายที่กำหนดให้เป็นอำนาจหน้าที่ขององค์การบริหารส่วนตำบลบ้านชีตามกฎหมายอื่น ตามภารกิจถ่ายโอนฯ ตามนโยบายท้องถิ่น นโยบายจังหวัดและนโยบายรัฐบาล
- (๕) เนื่องจากองค์การบริหารส่วนตำบลบ้านชีเป็นศูนย์กลางทางเศรษฐกิจของอำเภอทำให้มีการจราจรบางสายมีรถผ่านไปมาเป็นจำนวนมาก และเกิดอุบัติเหตุ

๒. ผลการวิเคราะห์สภาพแวดล้อมภายใน

เป็นการตรวจสอบ ประเมินและกรองปัจจัยหรือข้อมูลจากสภาพแวดล้อมในท้องถิ่น ปัจจัยใดเป็นจุดแข็งหรือจุดอ่อนที่องค์กรปกครองส่วนท้องถิ่นจะแสวงหาโอกาสพัฒนาและหลีกเลี่ยงอุปสรรคที่อาจเกิดขึ้นได้ ซึ่งการติดตามและประเมินผลโดยกำหนดให้มีการวิเคราะห์สภาพแวดล้อมภายใน โดยคณะกรรมการได้ ดำเนินการวิเคราะห์สภาพแวดล้อมภายในโดยวิเคราะห์ ตรวจสอบ ติดตามองค์กรปกครองส่วนท้องถิ่นเพื่อวิเคราะห์ถึงจุดแข็งและจุดอ่อน โอกาส ข้อจำกัด ซึ่งมีรายละเอียดผลการวิเคราะห์ดังนี้

๒.๑ จุดแข็ง (S : Strength)

- (๑) ประชาชน ผู้นำชุมชน มีความพร้อมที่จะให้ความร่วมมือกับทางราชการในการพัฒนาท้องถิ่นของตนเอง

- (๒) ชุมชนเข้มแข็งได้รับการบริการสาธารณะด้านโครงสร้างพื้นฐานครบถ้วน
- (๓) ประชาชนยังยึดมั่นในขนบธรรมเนียมประเพณีและวัฒนธรรมท้องถิ่น
- (๔) มีบึงสาธารณะ ๒ แห่ง เพื่อเป็นแหล่งเก็บน้ำไว้ใช้เพื่อการเกษตรกรรม ได้แก่ บึงประตู

และบึงบ้านชี

(๕) ประชากรส่วนใหญ่มีอาชีพเกษตรกรรม ผลผลิตทางการเกษตรที่สำคัญ ได้แก่ ข้าว มะนาว มะยงชิด ถั่วเขียว ข้าวโพด และอ้อย ฯลฯ

(๖) ศูนย์พัฒนาเด็กเล็ก ๑ แห่ง สังกัดองค์การบริหารส่วนตำบลบ้านชี

(๗) มีการประสานความร่วมมือระหว่างองค์การบริหารส่วนตำบลบ้านชีกับส่วนราชการใน

พื้นที่

(๘) มีความสงบไม่ค่อยจะมีปัญหา ด้านความปลอดภัยและด้านมลพิษ

(๙) มีระบบประปาหมู่บ้านทำให้มีน้ำใช้อุปโภคบริโภคตลอดทั้งปี

(๑๐) องค์การบริหารส่วนตำบลบ้านชีมีศักยภาพเพียงพอที่รองรับการบริการสาธารณะและแก้ไขปัญหาความเดือดร้อนของประชาชน

(๑๑) มีวัด ๓ แห่ง

(๑๒) องค์การบริหารส่วนตำบลบ้านชีมีเว็บไซต์ และเฟสบุค อบรม. ในการประชาสัมพันธ์ให้ประชาชนได้รับทราบข้อมูลข่าวสาร

(๑๓) หมู่บ้านในเขตองค์การบริหารส่วนตำบลบ้านชีมีหอกระจายข่าวประชาสัมพันธ์ให้ประชาชนในชุมชนได้รับทราบข้อมูลข่าวสาร

(๑๔) มีกองทุนในหมู่บ้าน เช่น การออมเงินสัจจะ ธนาคารข้าว ฯลฯ

(๑๕) มีกลุ่มอาชีพแม่บ้าน กลุ่มปุ๋ยชีวภาพ กองทุนเงินสาธารณสุขุมูลฐานชุมชน

๒.๒ จุดอ่อน (W : Weakness)

(๑) คนในวัยทำงาน คนหนุ่มสาวอพยพไปหางานทำในเมือง

(๒) ราษฎรยากจน ส่วนใหญ่ประชาชนประกอบอาชีพทางการเกษตรเพียงอย่างเดียวทำให้ขาดรายได้

(๓) ประชาชนไม่สามารถรวมกลุ่มกันเพื่อดำเนินการด้านเศรษฐกิจของชุมชนในรูปของกลุ่มอาชีพอย่างเข้มแข็ง

(๔) ขาดสถานศึกษาระดับฝึกอชีพ ขาดแหล่งงานรองรับแรงงานว่างงานนอกฤดูกาล

(๕) ไม่มีสถานประกอบกิจการขนาดใหญ่ ไม่มีโรงงานในพื้นที่

(๖) องค์การบริหารส่วนตำบลบ้านชี ขาดบุคลากรที่มีความชำนาญเฉพาะด้าน เช่น ด้านการป้องกันและบรรเทาสาธารณภัย ฯลฯ ประกอบกับเครื่องมือไม่เพียงพอ เนื่องจากงบประมาณจำกัด

(๗) ไม่มีตลาดสดที่ดำเนินการโดยองค์การบริหารส่วนตำบลบ้านชี

(๘) แหล่งเงินทุนต่างๆ เช่น ธนาคารพาณิชย์ มีน้อยประชาชนไม่ได้รับความสะดวกในการติดต่อ

(๙) ที่ดินมีราคาสูงถ้าจะพัฒนาในด้านการเกษตรและภาคอุตสาหกรรมต้องใช้งบประมาณจำนวนมาก

(๑๐) ไม่มีโรงงานหรือบริษัทใหญ่ๆ เพื่อจ้างคนในท้องถิ่น

๒.๑.๔ การวิเคราะห์เพื่อพัฒนาท้องถิ่น

ยุทธศาสตร์ชาติ ๒๐ ปี	แผนพัฒนาเศรษฐกิจ และสังคมแห่งชาติ ฉบับที่ ๑๒	ยุทธศาสตร์จังหวัด/กลุ่ม จังหวัด/ภาค	ยุทธศาสตร์ จังหวัด	ยุทธศาสตร์ของ องค์กรปกครองท้องถิ่นใน เขตจังหวัดลพบุรี	ยุทธศาสตร์ องค์การบริหารส่วน ตำบลบ้านชี	โครงการเพื่อการพัฒนาท้องถิ่น	
						ตามแผน	ดำเนินการจริง
๑.ด้านความมั่นคง	๑.การเสริมสร้างและ พัฒนาศักยภาพทุน มนุษย์	๑. พัฒนาโครงสร้างพื้นฐาน กระบวนการผลิตข้าว และ สินค้าเกษตรปลอดภัยที่ได้ มาตรฐาน เพื่อตอบสนอง ความต้องการของผู้บริโภค ทั้งในประเทศและ ต่างประเทศ	๑. การบริหาร จัดการน้ำ ดิน ทรัพยากร ธรรมชาติและ สิ่งแวดล้อมอย่าง ยั่งยืน	๑ การบริหารทรัพยากรน้ำ และดิน อนุรักษ์ฟื้นฟู ธรรมชาติและสิ่งแวดล้อม อย่างสมดุล	๑. ยุทธศาสตร์การ พัฒนาด้านการบริหาร จัดการและการ อนุรักษ์ ทรัพยากรธรรมชาติและ สิ่งแวดล้อม	๓๕	๑
๒.ด้านการสร้าง ความสามารถในการ แข่งขัน	๒.การสร้างความเป็น ธรรมลดความเหลื่อมล้ำ ในสังคม	๒. ส่งเสริมการแปรรูป การตลาด และการกระจาย สินค้าเกษตร เพื่อสร้าง มูลค่าเพิ่มและสร้างขีด ความสามารถ ในการแข่งขัน	๒. การพัฒนา เศรษฐกิจจากฐาน การเกษตร และ ฐาน ชุมชน ที่ เข้มแข็ง	๒ การพัฒนาเศรษฐกิจจาก ฐานการเกษตร และฐาน ชุมชนที่เข้มแข็ง	๒.ยุทธศาสตร์การ พัฒนาเศรษฐกิจจาก ฐานการเกษตร และ ฐานชุมชนที่เข้มแข็ง และยั่งยืน	๑๓๙	-
๓. ๑.การเสริมสร้าง และพัฒนาศักยภาพ ทุนมนุษย์	๓. การสร้าง ความ เข้มแข็งทางเศรษฐกิจ และ แข่งขัน ได้อย่าง ยั่งยืน	๓. พัฒนาศักยภาพการ ท่องเที่ยวตามมาตรฐานเพื่อ ดึงดูดนักท่องเที่ยวทั้งชาว ไทยและชาวต่างประเทศ	๓.การเสริมสร้าง สันติภาพ สันติสุข อย่างยั่งยืน	๓ การเสริมสร้างสังคมและ คุณภาพชีวิตตามแนวทาง เศรษฐกิจพอเพียงอย่าง ยั่งยืน	๓.ยุทธศาสตร์การ พัฒนาด้านการพัฒนา สังคมและคุณภาพ ชีวิตตามแนวทาง เศรษฐกิจพอเพียง	๒๘	๕
๔.ด้านการสร้าง โอกาสความเสมอ ภาคและเท่าเทียม กันทางสังคม	๔.การเติบโตที่เป็นมิตร กับสิ่งแวดล้อมเพื่อการ พัฒนาอย่างยั่งยืน		๔.การพัฒนาขีด ความสามารถ ทางการบริหาร และบริการสู่สากล	๔ การพัฒนาขีด ความสามารถทางการ บริหาร และบริการสู่สากล	๔.ยุทธศาสตร์การ พัฒนาด้านการบริหาร จัดการบ้านเมืองที่ดี และบริการสู่สากล	๖๑	๑๘

ยุทธศาสตร์ชาติ ๒๐ ปี	แผนพัฒนาเศรษฐกิจ และสังคมแห่งชาติ ฉบับที่ ๑๒	ยุทธศาสตร์จังหวัด/กลุ่ม จังหวัด/ภาค	ยุทธศาสตร์ จังหวัด	ยุทธศาสตร์ของ องค์กรปกครองท้องถิ่นใน เขตจังหวัดลพบุรี	ยุทธศาสตร์ องค์การบริหารส่วน ตำบลบ้านชี	โครงการเพื่อการพัฒนาท้องถิ่น	
						ตามแผน	ดำเนินการจริง
๕.ด้านการสร้างการ เติบโตบนคุณภาพ ชีวิตที่เป็นมิตรกับ สิ่งแวดล้อม	๕.การเสริมสร้างความ มั่นคงแห่งชาติเพื่อการ พัฒนาประเทศสู่ความ มั่นคงและยั่งยืน			๕ พัฒนาคุณภาพมาตรฐาน การศึกษาและระบบการ จัดการเรียนรู้ให้หลากหลาย เพื่อมุ่งสู่ความเป็นเลิศ	๕.ยุทธศาสตร์การ พัฒนาด้านการพัฒนา คุณภาพการศึกษา และระบบการจัดการ เรียนรู้	๗	๓
๖.ด้านการปรับปรุง สมดุลและพัฒนา ระบบการบริหาร จัดการภาครัฐ	๖.การบริหารจัดการใน ภาครัฐ การป้องกันการ ทุจริตประพฤติมิชอบ และธรรมาภิบาลใน สังคมไทย						
	๗.การพัฒนาโครงสร้าง พื้นฐาน และระบบ โลจิสติกส์						
	๘.การพัฒนาศาสตร์ เทคโนโลยี วิจัย และนวัตกรรม						
	๙.การพัฒนาภาคเมือง และพื้นที่เศรษฐกิจ						
	๑๐.ความร่วมมือ ระหว่างประเทศเพื่อการ พัฒนา						
รวม						๒๗๐	๒๗

- ๑) โครงการเพื่อการพัฒนาท้องถิ่นดำเนินการจริงตามยุทธศาสตร์ในภาพรวมที่ได้กำหนดไว้ จำนวน ๒๗ โครงการ จากจำนวนโครงการทั้งหมด ๒๗๐ โครงการ
- ๒) โครงการเพื่อการพัฒนาท้องถิ่นตามแผนพัฒนาท้องถิ่น ๒๗๐ โครงการ ดำเนินการจริง ๒๗ โครงการ หรือคิดเป็นร้อยละ ๑๐ ของจำนวนโครงการที่ปรากฏตามแผนพัฒนาท้องถิ่น (วันที่ ๑ ตุลาคม ๒๕๖๒ - ๓๑ มีนาคม ๒๕๖๓)
- ๓) จำนวนยุทธศาสตร์ที่ไม่สามารถดำเนินการได้ คือ ยุทธศาสตร์ที่ ๒ การพัฒนาเศรษฐกิจจากฐานการเกษตร และฐานชุมชนที่เข้มแข็งและยั่งยืน มีจำนวนโครงการในแผนพัฒนาท้องถิ่น จำนวน ๑๓๙ โครงการ

๓. การติดตามและประเมินผลโครงการ ปีงบประมาณ พ.ศ. ๒๕๖๓

๓.๑ ครั้งที่ ๑ วันที่ ๑ ตุลาคม ๒๕๖๒ ถึงวันที่ ๓๑ มีนาคม ๒๕๖๓

๓.๑.๑ ยุทธศาสตร์การพัฒนาและแผนงาน

ยุทธศาสตร์	ด้าน	แผนงาน	หน่วยงาน รับผิดชอบ หลัก	หน่วยงาน สนับสนุน	ดำเนินการจริง	
					จำนวน โครงการ	จำนวนเงิน (บาท)
๑. ยุทธศาสตร์การพัฒนาด้านการบริหารจัดการและการอนุรักษ์ทรัพยากรธรรมชาติและสิ่งแวดล้อม	- ด้านบริการชุมชนและสังคม	-แผนงานการเกษตร -แผนงานเคหะและชุมชน	กองช่าง	สำนักปลัด	๑	๑๙,๖๘๐
๒. ยุทธศาสตร์การพัฒนาเศรษฐกิจจากรฐานการเกษตร และฐานชุมชนที่เข้มแข็งและยั่งยืน	-ด้านบริการชุมชนและสังคม	-แผนงานอุตสาหกรรมและการโยธา -แผนงานเคหะและชุมชน -แผนงานสร้างความเข้มแข็งของชุมชน	กองช่าง	สำนักปลัด	-	-
๓. ยุทธศาสตร์การพัฒนาด้านการพัฒนาสังคมและคุณภาพชีวิตตามแนวทางเศรษฐกิจพอเพียง	-ด้านบริหารทั่วไป -ด้านบริการชุมชนและสังคม -ด้านการดำเนินงานอื่น	-แผนงานสาธารณสุข -แผนงานรักษาความสงบภายใน -แผนงานงบกลาง -แผนงานศาสนาและวัฒนธรรม	สำนักปลัด	กองคลัง กองช่าง	๕	๓,๓๘๖,๕๙๒
๔. ยุทธศาสตร์การพัฒนาด้านการบริหารจัดการบ้านเมืองที่ดีและบริการสู่สากล	-ด้านบริหารทั่วไป -ด้านการดำเนินงานอื่น	-แผนงานบริหารทั่วไป -แผนงานการรักษาความสงบภายใน -แผนงานงบกลาง	สำนักปลัด	-กองคลัง -กองช่าง -กองการศึกษาฯ	๑๘	๕,๒๗๕,๔๙๘
๕. ยุทธศาสตร์การพัฒนาด้านการพัฒนาคุณภาพการศึกษา และระบบการจัดการเรียนรู้	-ด้านบริการชุมชนและสังคม	-แผนงานการศึกษา	กองการศึกษาฯ		๓	๓๗๒,๖๖๘
รวม					๒๗	๙,๐๒๙,๙๙๘

๓.๑.๒ ผลของการนำแผนพัฒนาท้องถิ่นไปสู่การปฏิบัติที่องค์การบริหารส่วนตำบลบ้านชีเป็นหน่วยดำเนินการ (แบบ ผ.๑๑)

ลำดับ	โครงการพัฒนา	วัตถุประสงค์	เป้าหมายที่ดำเนินการจริง (ผลผลิตของโครงการ)	งบประมาณที่ดำเนินการจริง	ตัวชี้วัด (KPI)	ผลที่ได้รับจริง	หน่วยงานรับผิดชอบหลัก
๑	โครงการแก้ไขปัญหาฝักตบชวาในแหล่งน้ำปิดและแหล่งน้ำเชื่อมโยงในเขตพื้นที่ตำบลบ้านชี	เพื่อกำจัดฝักตบชวาในห้วย หนอง คลอง บึง	ภายในตำบลบ้านชี	๑,๙๖๘๐	แหล่งน้ำสะอาด	แหล่งน้ำในพื้นที่สะอาดสามารถใช้ประโยชน์ได้สูงสุด	สำนักปลัด
๒	สนับสนุนเบี้ยผู้สูงอายุ	เพื่อสร้างหลักประกันด้านรายได้แก่ผู้สูงอายุ	ผู้สูงอายุในตำบลบ้านชี	๒,๖๙๓,๒๕๒	ผู้มีสิทธิได้รับเบี้ยผู้สูงอายุได้รับเบี้ยครบทุกคน	สร้างหลักประกันด้านรายได้แก่ผู้สูงอายุ	สำนักปลัด
๓	สนับสนุนเบี้ยยังชีพคนพิการหรือทุพพลภาพ	เพื่อเสริมสร้างสวัสดิการทางสังคมให้แก่คนพิการหรือทุพพลภาพ	ผู้พิการในตำบลบ้านชี	๕๕๒,๘๐๐.๐๐	ผู้ขึ้นทะเบียนพิการได้รับเบี้ยครบทุกคน	เสริมสร้างสวัสดิการทางสังคมให้แก่คนพิการหรือทุพพลภาพ	สำนักปลัด
๔	สนับสนุนเบี้ยยังชีพผู้ป่วยเอดส์	เพื่อเสริมสร้างสวัสดิการทางสังคมให้แก่ผู้ป่วยเอดส์	ผู้ป่วยเอดส์ในตำบลบ้านชี	๑๘,๐๐๐	ผู้ขึ้นทะเบียนผู้ป่วยเอดส์ได้รับเบี้ยทุกคน	เสริมสร้างสวัสดิการทางสังคมให้แก่ผู้ป่วยเอดส์	สำนักปลัด
๕	โครงการลดอุบัติเหตุช่วงเทศกาล	เพื่อป้องกันแก้ไขปัญหาลดอุบัติเหตุทางท้องถนนในช่วงเทศกาล	-เทศกาลปีใหม่ -เทศกาลสงกรานต์	๒,๕๔๐	จำนวน ๒ ครั้ง	จำนวนผู้ประสบอุบัติเหตุทางถนนลดลง	สำนักปลัด
๖	เงินเดือน/ค่าตอบแทนฝ่ายการเมือง	เพื่อจ่ายเป็นค่าเงินเดือน/ค่าตอบแทนฝ่ายการเมือง	ฝ่ายการเมือง	๙๓๙,๙๖๐.๐๐	๑๒ เดือน	เพื่อส่งเสริมการพัฒนาด้านการเมืองในระบอบประชาธิปไตย	สำนักปลัด
๗	เงินเดือน ค่าตอบแทนและสวัสดิการต่าง ๆ (สำนักปลัด/กองคลัง)	ส่งเสริมสนับสนุนบุคลากรท้องถิ่นเพื่อการทำงานอย่างมีประสิทธิภาพ	ข้าราชการ/พนักงานจ้าง	๒,๑๑๑,๘๑๐.๐๐	๑๒ เดือน	ข้าราชการพนักงานจ้างมีเงินเดือนประโยชน์ตอบแทนอื่นและสวัสดิการที่ดี	สำนักปลัด/ กองคลัง

๓.๑.๒ ผลของการนำแผนพัฒนาท้องถิ่นไปสู่การปฏิบัติที่องค์การบริหารส่วนตำบลบ้านชีเป็นหน่วยดำเนินการ (แบบ ผ.๐๑) ต่อ

ลำดับ	โครงการพัฒนา	วัตถุประสงค์	เป้าหมายที่ดำเนินการจริง (ผลผลิตของโครงการ)	งบประมาณที่ ดำเนินการจริง	ตัวชี้วัด (KPI)	ผลที่ได้รับจริง	หน่วยงาน รับผิดชอบหลัก
๘	พัฒนาเว็บไซต์ของอบต. อินเทอร์เน็ตตำบล ฯลฯ	เพื่อสนับสนุนค่าใช้จ่าย ต่างๆเพื่อดำเนินการตาม อำนาจหน้าที่	สัญญาณ WIFI	๒,๔๕๐	ประสิทธิภาพการ ปฏิบัติงานที่สูงขึ้น	การบริหารงานของ อบต. มีประสิทธิภาพมากขึ้น	สำนักปลัด
๙	สนับสนุนการบริหารงานด้าน ค่าวัสดุให้แก่ส่วนงานต่างๆ โครงการจัดซื้อวัสดุต่างๆตาม อำนาจหน้าที่ เพื่อใช้ใน สำนักงานและบริการ สาธารณะ	เพื่อสนับสนุนค่าวัสดุต่างๆ เพื่อดำเนินการตามอำนาจ หน้าที่	ทุกส่วนงาน หมู่ที่ ๑-๖	๗๙,๕๗๘	ประสิทธิภาพการ ปฏิบัติงานที่สูงขึ้น	การบริหารงานของ อบต. มีประสิทธิภาพมากขึ้น	สำนักปลัด/ กองคลัง
๑๐	โครงการประชุมประชาคม จัดทำแผนพัฒนาหมู่บ้านและ แผนพัฒนาของ อบต. รวมถึง โครงการ อบต.เคลื่อนที่เพื่อ บริการประชาชน	ประชาชนได้แสดงความ คิดเห็นในการแก้ไขปัญหา เพื่อให้บริการประชาชน ในพื้นที่	หมู่ที่ ๑-๖	๒,๔๕๐	จัดประชาคมครบ ๖ หมู่บ้าน	ประชาชนมีส่วนร่วมใน การกำหนดแผนและ โครงการพัฒนา	สำนักปลัด
๑๑	เงินเดือน ค่าตอบแทนและ สวัสดิการต่างๆ (งาน การศึกษา)	ส่งเสริมสนับสนุนบุคลากร ท้องถิ่นเพื่อการปฏิบัติงาน อย่างมีประสิทธิภาพ	ข้าราชการ/พนักงาน จ้าง	๕๙๖,๓๑๐	๑๒ เดือน	ข้าราชการพนักงานจ้าง มี เงินเดือนประโยชน์ตอบแทน อื่นและสวัสดิการที่ดี	กองการศึกษา
๑๒	เงินเดือน ค่าตอบแทนและ สวัสดิการต่างๆ (ส่วนโยธา)	ส่งเสริมสนับสนุนบุคลากร ท้องถิ่นเพื่อการปฏิบัติงาน อย่างมีประสิทธิภาพ	ข้าราชการ/พนักงาน จ้าง	๓๙๗,๑๖๐	๑๒ เดือน	ข้าราชการพนักงานจ้าง มี เงินเดือนประโยชน์ตอบแทน อื่นและสวัสดิการที่ดี	กองช่าง
๑๓	บำรุงรักษาปรับปรุงที่ดินและ สิ่งก่อสร้าง	ซ่อมแซมบำรุงรักษา ปรับปรุงที่ดินและที่ก่อสร้าง ที่เป็นของ อบต.บ้านชี	บำรุงรักษาระบบ ประปา อบต.บ้านชี	๔๙,๕๐๐	สามารถใช้งานได้ ตามปกติ ๑๐๐ %	ระบบประปาสามารถ ใช้งานได้ตามปกติ	กองช่าง

๓.๑.๒ ผลของการนำแผนพัฒนาท้องถิ่นไปสู่การปฏิบัติที่องค์การบริหารส่วนตำบลบ้านชีเป็นหน่วยดำเนินการ (แบบ ผ.๐๑) ต่อ

ลำดับ	โครงการพัฒนา	วัตถุประสงค์	เป้าหมายที่ดำเนินการจริง (ผลผลิตของโครงการ)	งบประมาณที่ดำเนินการจริง	ตัวชี้วัด (KPI)	ผลที่ได้รับจริง	หน่วยงานรับผิดชอบหลัก
๑๔	เงินสมทบกองทุนหลักประกันสุขภาพ (สปสช.)	เพื่อจ่ายสมทบกองทุนหลักประกันสุขภาพ (สปสช.) ในระดับท้องถิ่น หรือพื้นที่ตามยอดจำนวนประชากรตามอัตราที่กำหนด	ประชาชนตำบลบ้านชี	๖๔,๖๗๔	เบิกจ่ายเงินเป็นไปตามระเบียบกฎหมายที่เกี่ยวข้องได้อย่างถูกต้องครบถ้วน	ข้าราชการฯ พนักงานจ้างมีเงินเดือนประโยชน์ตอบแทนอื่นและสวัสดิการที่ดี	สำนักปลัด
๑๕	เงินสมทบกองทุนประกันสังคม กบข. กบท.	ส่งเสริมสนับสนุนบุคลากรท้องถิ่นเพื่อการปฏิบัติงานอย่างมีประสิทธิภาพ	ข้าราชการฯ พนักงานจ้าง	๓๙,๗๓๓.๗๕	เบิกจ่ายเงินเป็นไปตามระเบียบกฎหมายที่เกี่ยวข้องได้อย่างถูกต้องครบถ้วน	ข้าราชการฯ พนักงานจ้างมีเงินเดือนประโยชน์ตอบแทนอื่นและสวัสดิการที่ดี	สำนักปลัด
๑๖	จ้างเหมาเครื่องถ่ายเอกสาร	จ้างเหมาเครื่องถ่ายเอกสารเพื่อใช้ในสำนักงาน จำนวน ๑ เครื่อง	จำนวน ๑๒ เดือน เดือนละ ๒,๐๐๐ บาท	๓,๓๘๖.๗๕	สามารถถ่ายเอกสารในสำนักงานได้เพียงพอและทันเวลา	มีเครื่องถ่ายเอกสารเพียงพอต่อการใช้งาน	สำนักปลัด
๑๗	จ้างเหมาบริการผู้ดำเนินการสถานที่รับทิ้งขยะมูลฝอย ของ อบต.บ้านชี	จ้างเหมาเทศบาลเมืองบางมูลนาก สำหรับทิ้งขยะมูลฝอยของ อบต. บ้านชี	ค่าทิ้งขยะ ต้นละ ๓๐๐ บาท	๓๒,๔๘๕.๕๐	มีสถานที่ทิ้งขยะ	พื้นที่ตำบลบ้านชีสะอาดเรียบร้อย	สำนักปลัด
๑๘	จ้างเหมาคนงานประจำรถขยะ	เพื่อจ้างเหมาบริการคนงานประจำรถขยะ ในการเก็บขยะในพื้นที่ตำบลบ้านชี	จำนวน ๔ คน คนละ ๗,๐๐๐ บาทต่อเดือน	๑๔๖,๐๐๐	จำนวน ๔ คน	การปฏิบัติงานเก็บขยะในพื้นที่ตำบลบ้านชีเป็นไปด้วยความเรียบร้อย	สำนักปลัด

๓.๑.๒ ผลของการนำแผนพัฒนาท้องถิ่นไปสู่การปฏิบัติที่องค์การบริหารส่วนตำบลบ้านชีเป็นหน่วยดำเนินการ (แบบ ผ.๐๑) ต่อ

ลำดับ	โครงการพัฒนา	วัตถุประสงค์	เป้าหมายที่ดำเนินการจริง (ผลผลิตของโครงการ)	งบประมาณที่ดำเนินการจริง	ตัวชี้วัด (KPI)	ผลที่ได้รับจริง	หน่วยงานรับผิดชอบหลัก
๑๙	สนับสนุนค่าอาหารเสริม (นม) ในโรงเรียนและ ศูนย์พัฒนาเด็กเล็กในพื้นที่	เพื่อตอบสนองนโยบายของรัฐบาลเพื่อลดค่าใช้จ่ายของผู้ปกครอง ส่งเสริมโภชนาการที่ดีแก่เด็กนักเรียน	นักเรียนในโรงเรียน และศูนย์พัฒนาเด็กเล็กในพื้นที่	๑๖๑,๘๖๘	ร้อยละ ๑๐๐ ของนักเรียนเป้าหมายที่ได้รับอาหารเสริม(นม) ที่มีคุณภาพไม่เน่าเสีย	เด็กนักเรียนมีโภชนาการที่ดี	กองการศึกษา
๒๐	โครงการจ้างเหมาประกอบอาหารกลางวัน ศพต .บ้านชี	เพื่อจ้างเหมาประกอบอาหารกลางวัน เด็กเล็ก ศพต .บ้านชี	เด็กเล็ก ศพต .บ้านชี จำนวน ๙๕ คน	๑๒๕,๘๐๐	ร้อยละ ๑๐๐ ของนักเรียนเป้าหมายได้รับประทานอาหารกลางวันที่มีคุณภาพ	เด็กนักเรียนมีโภชนาการที่ดี	กองการศึกษา
๒๑	โครงการสนับสนุนค่าใช้จ่ายการบริหารสถานศึกษาค่าจัดการเรียนการสอน	เพื่อจ่ายเป็นค่าจัดการเรียน	เด็กเล็ก ศพต.บ้านชี	๒๒,๒๖๐	เด็กเล็ก ศพต.บ้านชี	เด็กในตำบลบ้านชีมีพัฒนาการที่ดีครบทุกด้าน	กองการศึกษา
รวม				๘,๐๖๑,๖๙๘			

๓.๑.๓ ผลของการนำแผนพัฒนาท้องถิ่นไปสู่การปฏิบัติที่องค์การบริหารส่วนตำบลบ้านชีอุดหนุนให้องค์การบริหารส่วนตำบลบ้านชี ส่วนราชการ รัฐวิสาหกิจ องค์กรประชาชน องค์กรการกุศล เป็นหน่วยดำเนินการ (แบบ ผ.๑๒)

ลำดับ	โครงการพัฒนา	วัตถุประสงค์	เป้าหมายที่ดำเนินการจริง (ผลผลิตของโครงการ)	งบประมาณที่ดำเนินการจริง	ตัวชี้วัด (KPI)	ผลที่ได้รับจริง	หน่วยงานรับผิดชอบหลัก	หน่วยงานที่ขอรับเงินอุดหนุน
๑	อุดหนุนโครงการอาหารกลางวันโรงเรียนบ้านเกรินกฐิน	เพื่ออุดหนุนค่าอาหารกลางวันนักเรียนตั้งแต่ชั้นป.๑-ป.๖	นักเรียน ป.๑-ป.๖	๖๗๖,๐๐๐	ร้อยละร้อยของนักเรียนได้รับประทานอาหารกลางวัน	เด็กนักเรียนมีโภชนาการที่ดี	กองการศึกษา	รร.บ้านเกรินกฐิน
๒	อุดหนุนโครงการอาหารกลางวันโรงเรียนวัดทองคู้ง	เพื่ออุดหนุนค่าอาหารกลางวันนักเรียนตั้งแต่ชั้นป.๑-ป.๖	นักเรียน ป.๑-ป.๖	๔๓๖,๐๐๐	ร้อยละร้อยของนักเรียนได้รับประทานอาหารกลางวัน	เด็กนักเรียนมีโภชนาการที่ดี	กองการศึกษา	รร.วัดทองคู้ง
๓	อุดหนุนโครงการจัดงานประเพณีแข่งเรือและของดีบ้านหมี่ประจำปี งบประมาณ ๒๕๖๓	เพื่ออุดหนุนจัดงานประเพณีแข่งเรือและของดีบ้านหมี่ประจำปี งบประมาณ ๒๕๖๓	ประชาชนทั่วไปส่งเสริมงานประเพณีแข่งเรือและของดีบ้านหมี่	๓๐,๐๐๐	จำนวน ๑ ครั้ง	ประเพณีอันดีงามได้รับการสืบทอด	สำนักปลัด	ที่ ทำ ก า รปกครองอำเภอบ้านหมี่
๔	อุดหนุนโครงการป้องกันและแก้ไขปัญหาเสาพิศด อำเภอบ้านหมี่ จังหวัดลพบุรี ประจำปี งบประมาณ ๒๕๖๓	อุดหนุนโครงการป้องกันและแก้ไขปัญหาเสาพิศด อำเภอบ้านหมี่ จังหวัดลพบุรี	เพื่อแก้ไขปัญหาเสาพิศดในพื้นที่ตำบลบ้านชี และพื้นที่อำเภอบ้านหมี่	๒๐,๐๐๐	จำนวน ๑ ครั้ง	ปัญหาเสาพิศดในพื้นที่ตำบลบ้านชี และพื้นที่อำเภอบ้านหมี่ลดลงหรือหมดไป	สำนักปลัด	ที่ ทำ ก า รปกครองอำเภอบ้านหมี่
๕	อุดหนุนโครงการสนับสนุนการจัดงานแผ่นดินสมเด็จพระนารายณ์มหาราช ประจำปี งบประมาณ ๒๕๖๓	เพื่อสนับสนุนการจัดงานแผ่นดินสมเด็จพระนารายณ์มหาราชส่งเสริมการท่องเที่ยวของจังหวัดลพบุรี	ส่งเสริมการท่องเที่ยวของจังหวัดลพบุรี	๒๘,๐๐๐	จำนวน ๑ ครั้ง	ส่งเสริมการท่องเที่ยวของจังหวัดลพบุรี	สำนักปลัด	ที่ ทำ ก า รปกครองอำเภอบ้านหมี่
๖	เงินอุดหนุนสำหรับการดำเนินงานตามแนวทางโครงการพระราชดำริด้านสาธารณสุข	สำหรับการดำเนินงานตามแนวทางโครงการพระราชดำริด้านสาธารณสุข	หมู่ที่ ๑-๑๒	๒๔๐,๐๐๐	ประชาชนมีสุขภาพที่ดี	ประชาชนมีสุขภาพที่ดี	สำนักปลัด	คณะกรรมการหมู่บ้าน หมู่ ๑-๑๒
รวม				๑,๓๓๒,๐๐๐				

ส่วนที่ ๓
ผลการวิเคราะห์การติดตามและประเมินผล

๑. ผลการพิจารณาการติดตามและประเมินผลยุทธศาสตร์เพื่อความสอดคล้องแผนพัฒนาท้องถิ่น

๑.๑ สรุปคะแนนประเมินผลยุทธศาสตร์

ผลการให้คะแนนยุทธศาสตร์ขององค์การบริหารส่วนตำบลบ้านชี เมื่อวันที่ ๑๙ ตุลาคม ๒๕๖๒

เป็นดังนี้

ลำดับ	ประเด็นพิจารณา	คะแนนเต็ม	คะแนนที่ได้	ร้อยละของคะแนนเต็ม
๑	ข้อมูลสภาพทั่วไปและข้อมูลพื้นฐานขององค์การบริหารส่วนตำบลบ้านชี	๒๐	๑๙	๑๙.๐๐
๒	การวิเคราะห์สภาพการณ์และศักยภาพ	๑๕	๑๔	๑๔.๐๐
๓	ยุทธศาสตร์ ประกอบด้วย	๖๕	๕๗	๕๗.๐๐
	๓.๑ ยุทธศาสตร์ขององค์กรปกครองส่วนท้องถิ่น	๑๐	๘	๘.๐๐
	๓.๒ ยุทธศาสตร์ขององค์การบริหารส่วนตำบลบ้านชีในเขตจังหวัด	๑๐	๘	๘.๐๐
	๓.๓ ยุทธศาสตร์จังหวัด	๑๐	๘	๘.๐๐
	๓.๔ วิสัยทัศน์	๕	๔	๔.๐๐
	๓.๕ กลยุทธ์	๕	๕	๕.๐๐
	๓.๖ เป้าประสงค์ของแต่ละประเด็นกลยุทธ์	๕	๕	๕.๐๐
	๓.๗ จุดยืนทางยุทธศาสตร์	๕	๕	๕.๐๐
	๓.๘ แผนงาน	๕	๕	๕.๐๐
	๓.๙ ความเชื่อมโยงของยุทธศาสตร์ในภาพรวม	๕	๔	๔.๐๐
	๓.๑๐ ผลผลิต/โครงการ	๕	๕	๕.๐๐
	รวมคะแนน	๑๐๐	๙๐	๙๐

๑.๒ ข้อมูลสภาพทั่วไปและข้อมูลพื้นฐาน

รายละเอียดการให้คะแนนยุทธศาสตร์ขององค์การบริหารส่วนตำบลบ้านชีโนแต่ละประเด็นเป็นดังนี้

ลำดับ	ประเด็นพิจารณา	คะแนนเต็ม	คะแนนที่ได้	ร้อยละของคะแนนเต็ม	ความเห็นของคณะกรรมการติดตามและประเมินผลแผน
๑	ข้อมูลสภาพทั่วไปและข้อมูลพื้นฐานขององค์กรปกครองส่วนท้องถิ่น	๓	๓	๑๕	
	๑.๑ ข้อมูลเกี่ยวกับด้านกายภาพ เช่น ที่ตั้งของหมู่บ้าน/ชุมชน/ตำบล ลักษณะภูมิประเทศ ลักษณะภูมิอากาศ ลักษณะของดิน ลักษณะของแหล่งน้ำ ลักษณะของไม้/ป่าไม้ ฯลฯ ด้านการเมือง/การปกครอง เช่น เขตการปกครอง การเลือกตั้ง ฯลฯ	๒	๒	๑๐	
	๑.๒ ข้อมูลเกี่ยวกับด้านการเมือง/การปกครอง เช่น เขตการปกครอง การเลือกตั้ง ฯลฯ ประชากร เช่น ข้อมูลเกี่ยวกับจำนวนประชากร และช่วงอายุและจำนวนประชากร ฯลฯ	๒	๒	๑๐	
	๑.๓ ข้อมูลเกี่ยวกับสภาพทางสังคม เช่น การศึกษา สาธารณสุข อาชญากรรม ยาเสพติด การสังคมสงเคราะห์ ฯลฯ	๒	๒	๑๐	
	๑.๔ ข้อมูลเกี่ยวกับระบบบริการพื้นฐาน เช่น การคมนาคมขนส่ง การไฟฟ้า การประปา โทรศัพท์ ฯลฯ	๒	๒	๑๐	
	๑.๕ ข้อมูลเกี่ยวกับระบบเศรษฐกิจ เช่น การเกษตร การประมง การปศุสัตว์ การบริการ การท่องเที่ยว อุตสาหกรรม การพาณิชย์/กลุ่มอาชีพ แรงงาน ฯลฯ และเศรษฐกิจพอเพียงท้องถิ่น (ด้านการเกษตรและแหล่งน้ำ)	๒	๒	๑๐	
	๑.๖ ข้อมูลเกี่ยวกับศาสนา ประเพณี วัฒนธรรม เช่น การนับถือศาสนา ประเพณี และงานประจำปี ภูมิปัญญาท้องถิ่น ภาษาถิ่น สินค้าพื้นเมืองและของที่ระลึก ฯลฯ และอื่น ๆ	๓	๓	๑๕	

ลำดับ	ประเด็นพิจารณา	คะแนน เต็ม	คะแนน ที่ได้	ร้อยละของ คะแนน เต็ม	ความเห็นของ คณะกรรมการติดตาม และประเมินผลแผน
	๑.๗ ข้อมูลเกี่ยวกับทรัพยากรธรรมชาติ เช่น น้ำ ป่าไม้ ภูเขา คุณภาพของ ทรัพยากรธรรมชาติ ฯลฯ	๒	๒	๑๐	
	๑.๘ การสำรวจและจัดเก็บข้อมูลเพื่อการ จัดทำแผนพัฒนาท้องถิ่นหรือการใช้ข้อมูล จปฐ.	๒	๑	๕	
	๑.๙ การประชุมประชาคมท้องถิ่น รูปแบบ วิธีการ และการดำเนินการประชุมประชาคม ท้องถิ่น โดยใช้กระบวนการร่วมคิด ร่วมทำ ร่วมตัดสินใจ ร่วมตรวจสอบ ร่วมรับ ประโยชน์ ร่วมแก้ปัญหา ปรัชญาหรือ แลกเปลี่ยนเรียนรู้ เพื่อแก้ปัญหาสำหรับการ พัฒนาท้องถิ่นตามอำนาจหน้าที่ขององค์กร บริหารส่วนตำบลบ้านชี	๓	๓	๑๕	
	รวม	๒๐	๑๙	๙๕	

สรุปความเห็นและข้อเสนอแนะในภาพรวมของข้อมูลสภาพทั่วไปและข้อมูลพื้นฐานขององค์การบริหารส่วนตำบลบ้านชี

พบว่าข้อมูลสภาพทั่วไปมีความครอบคลุม ครบถ้วน ทั้งข้อมูลด้านกายภาพ ภูมิศาสตร์ต่าง ๆ การเมืองการปกครอง สภาพสังคม บริการพื้นฐานในพื้นที่ ระบบเศรษฐกิจ ศาสนาและวัฒนธรรม ทรัพยากรธรรมชาติ และฐานข้อมูลที่สำคัญอื่น ๆ

๑.๓ การวิเคราะห์สภาวะการณ์และศักยภาพ

ลำดับ	ประเด็นพิจารณา	คะแนน เต็ม	คะแนน ที่ได้	ร้อยละของ คะแนน เต็ม	ความเห็นของ คณะกรรมการติดตาม และประเมินผลแผน
๒	การวิเคราะห์สภาวะการณ์และศักยภาพ	๑๕			
	๒.๑ การวิเคราะห์ที่ครอบคลุมความเชื่อมโยง ความสอดคล้องยุทธศาสตร์จังหวัด ยุทธศาสตร์ การพัฒนาขององค์การบริหารส่วนตำบลบ้านชี ในเขตจังหวัด ยุทธศาสตร์ขององค์การบริหาร ส่วนตำบลบ้านชี นโยบายของผู้บริหารท้องถิ่น รวมถึงความเชื่อมโยงแผนยุทธศาสตร์ชาติ ๒๐ ปี แผนพัฒนาเศรษฐกิจและสังคมแห่งชาติ และ Thailand ๔.๐	๒	๒	๒	
	๒.๒ การวิเคราะห์การใช้ผังเมืองรวมหรือผัง เมืองเฉพาะและการบังคับใช้ ผลของการบังคับ ใช้ สภาพการณ์ที่เกิดขึ้นต่อการพัฒนาท้องถิ่น	๑	๑๓.๓๓	๑๓.๓๓	
	๒.๓ การวิเคราะห์ทางสังคม เช่น ด้านแรงงาน การศึกษา สาธารณสุข ความยากจน อาชญากรรม ปัญหายาเสพติด เทคโนโลยี จารีต ประเพณี วัฒนธรรม ภูมิปัญญาท้องถิ่น เป็นต้น	๒	๑	๑	
	๒.๔ การวิเคราะห์ทางเศรษฐกิจ ข้อมูลด้าน รายได้ครัวเรือน การส่งเสริมอาชีพ กลุ่มอาชีพ กลุ่มทางสังคม การพัฒนาอาชีพและกลุ่มต่าง ๆ สภาพทางเศรษฐกิจและความเป็นอยู่ทั่วไป เป็น ต้น	๒	๖.๖๖	๖.๖๖	
	๒.๕ การวิเคราะห์สิ่งแวดล้อม พื้นที่สีเขียว ธรรมชาติต่าง ๆ ทางภูมิศาสตร์ กระบวนการ หรือสิ่งที่เกิดขึ้น การประติษฐ์ที่มีผลต่อ สิ่งแวดล้อมและการพัฒนา	๒	๑	๑	
	๒.๖ ผลการวิเคราะห์ศักยภาพเพื่อประเมิน สถานภาพการพัฒนาในปัจจุบันและโอกาสการ พัฒนาในอนาคตของท้องถิ่น ด้วยเทคนิค SWOT Analysis ที่อาจส่งผลต่อการดำเนินงานได้แก่ S- Strength (จุดแข็ง) W-Weakness (จุดอ่อน) O- Opportunity (โอกาส) และ T-Threat (อุปสรรค)	๒	๖.๖๖	๖.๖๖	

ลำดับ	ประเด็นพิจารณา	คะแนน เต็ม	คะแนน ที่ได้	ร้อยละของ คะแนนเต็ม	ความเห็นของ คณะกรรมการติดตาม และประเมินผลแผน
	๒.๗ สรุปประเด็นปัญหาและความต้องการของประชาชนเชิงพื้นที่ มีการนำเสนอปัญหา ค้นหาสาเหตุของปัญหาหรือสมมติฐานของปัญหา แนวทางการแก้ไขปัญหาหรือวิธีการแก้ไขปัญหา การกำหนดวัตถุประสงค์เพื่อแก้ไขปัญหา	๒	๒	๑๐๐.๐๐	
	๒.๘ สรุปผลการดำเนินงานตามงบประมาณที่ได้รับ และการเบิกจ่ายงบประมาณ ในปีงบประมาณ พ.ศ. ๒๕๖๑-๒๕๖๕ เช่น สรุปสถานการณ์การพัฒนา การตั้งงบประมาณ การเบิกจ่ายงบประมาณ การประเมินผลการนำแผนพัฒนาท้องถิ่นไปปฏิบัติในเชิงปริมาณ และการประเมินประสิทธิผลของแผนพัฒนาท้องถิ่นในเชิงคุณภาพ	๑	๑	๖.๖๖	
	๒.๙ ผลที่ได้รับจากการดำเนินงานในปีงบประมาณ พ.ศ. ๒๕๖๑-๒๕๖๕ เช่น ผลที่ได้รับ/ผลที่สำคัญ ผลกระทบ และสรุปปัญหาอุปสรรคการดำเนินงานที่ผ่านมาและแนวทางการแก้ไข ปีงบประมาณ พ.ศ. ๒๕๖๑-๒๕๖๕	๑	๑	๖.๖๖	
	รวม	๑๕	๑๔	๙๓.๓๓	

ข้อมูลการวิเคราะห์สถานการณ์และศักยภาพภายในองค์การบริหารส่วนตำบลบ้านชี ได้มีการนำเสนอข้อมูลต่างๆที่เกี่ยวข้องไว้ได้ครบถ้วน เพียงพอในการนำไปเป็นข้อมูลในการวิเคราะห์เพื่อวางแผนพัฒนาท้องถิ่น

๑.๔ ยุทธศาสตร์

ลำดับ	ประเด็นพิจารณา	คะแนน เต็ม	คะแนน ที่ได้	ร้อยละของ คะแนน เต็ม	ความเห็นของ คณะกรรมการติดตาม และประเมินผลแผน
๓	ยุทธศาสตร์	๖๕			
	๓.๑ ยุทธศาสตร์ขององค์การบริหารส่วนตำบลบ้านชีสอดคล้องกับสภาพสังคม เศรษฐกิจ สิ่งแวดล้อมของท้องถิ่น ประเด็นปัญหาการพัฒนาและแนวทางการพัฒนาที่สอดคล้องกับยุทธศาสตร์ขององค์การบริหารส่วนตำบลบ้านชี และเชื่อมโยงหลักพระราชบัญญัติแผนยุทธศาสตร์ชาติ ๒๐ ปี แผนพัฒนาเศรษฐกิจและสังคมแห่งชาติ และ Thailand ๔.๐	๑๐	๘	๑๒.๓๑	
	๓.๒ ยุทธศาสตร์ขององค์การบริหารส่วนตำบลบ้านชีในเขตจังหวัด สอดคล้องและเชื่อมโยงกับสภาพสังคม เศรษฐกิจ สิ่งแวดล้อมของท้องถิ่น และยุทธศาสตร์จังหวัด และเชื่อมโยงหลักพระราชบัญญัติแผนยุทธศาสตร์ชาติ ๒๐ ปี แผนพัฒนาเศรษฐกิจและสังคมแห่งชาติ และ Thailand ๔.๐	๑๐	๘	๑๒.๓๑	
	๓.๓ ยุทธศาสตร์จังหวัด สอดคล้องกับแผนพัฒนาเศรษฐกิจและสังคมแห่งชาติ แผนการบริหารราชการแผ่นดิน นโยบาย/ยุทธศาสตร์ คสช. และนโยบายรัฐบาลหลักพระราชบัญญัติแผนยุทธศาสตร์ชาติ ๒๐ ปี และ Thailand ๔.๐	๑๐	๘	๑๒.๓๑	
	๓.๔ วิสัยทัศน์ วิสัยทัศน์ ซึ่งมีลักษณะแสดงสถานภาพที่องค์การบริหารส่วนตำบลบ้านชีต้องการจะเป็นหรือบรรลุถึงอนาคตอย่างชัดเจน สอดคล้องกับโอกาสและศักยภาพที่เป็นลักษณะเฉพาะขององค์การบริหารส่วนตำบลบ้านชี และสัมพันธ์กับโครงการพัฒนาท้องถิ่น	๕	๔	๖.๑๕	
	๓.๕ กลยุทธ์ แสดงให้เห็นช่องทาง วิธีการ ภารกิจหรือสิ่งที่ต้องทำตามอำนาจหน้าที่ขององค์การบริหารส่วนตำบลบ้านชีที่จะนำไปสู่การบรรลุวิสัยทัศน์หรือแสดงให้เห็นถึงความชัดเจนในสิ่งที่จะดำเนินการให้บรรลุวิสัยทัศน์นั้น	๕	๕	๗.๖๙	

ลำดับ	ประเด็นพิจารณา	คะแนน เต็ม	คะแนน ที่ได้	ร้อยละของ คะแนน เต็ม	ความเห็นของ คณะกรรมการติดตาม และประเมินผลแผน
	๓.๖ เป้าประสงค์ของแต่ละประเด็นกลยุทธ์ เป้าประสงค์ของแต่ละประเด็นกลยุทธ์มีความ สอดคล้องและสนับสนุนต่อกยุทธ์ที่จะเกิดขึ้น มุ่ง หมายถึงหนึ่งสิ่งใดที่ชัดเจน	๕	๕	๗.๖๙	
	๓.๗ จุดยืนทางยุทธศาสตร์ (Positioning) <u>ความมุ่งมั่นอันแน่วแน่ในการวางแผนพัฒนา ท้องถิ่น เพื่อให้บรรลุวิสัยทัศน์ขององค์การบริหาร ส่วนตำบลบ้านชี ซึ่งเกิดจากศักยภาพของพื้นที่จริง ที่จะนำไปสู่ผลสำเร็จทางยุทธศาสตร์</u>	๕	๕	๗.๖๙	
	๓.๘ แผนงาน แผนงานหรือจุดมุ่งหมายเพื่อการพัฒนาในอนาคต กำหนดจุดมุ่งหมายในเรื่องใดเรื่องหนึ่งหรือ แผนงานที่เกิดจากเป้าประสงค์ ตัวชี้วัด ค่า เป้าหมาย กลยุทธ์ จุดยืนทางยุทธศาสตร์และ ยุทธศาสตร์ขององค์การบริหารส่วนตำบลบ้านชีที่ มีความชัดเจน นำไปสู่การจัดทำโครงการพัฒนา ท้องถิ่นในแผนพัฒนาท้องถิ่น โดยระบุแผนงาน และความเชื่อมโยงดังกล่าว	๕	๕	๗.๖๙	
	๓.๙ ความเชื่อมโยงของยุทธศาสตร์ในภาพรวม ความเชื่อมโยงองค์รวมที่นำไปสู่การพัฒนาท้องถิ่น ที่เกิดผลผลิต/โครงการจากแผนยุทธศาสตร์ชาติ ๒๐ ปี แผนพัฒนาเศรษฐกิจและสังคมแห่งชาติ ฉบับที่ ๑๒ Thailand๔.๐ แผนพัฒนาภาค/ แผนพัฒนากลุ่มจังหวัด/แผนพัฒนาจังหวัด ยุทธศาสตร์การพัฒนาขององค์การบริหารส่วน ตำบลบ้านชีในเขตจังหวัดและยุทธศาสตร์ของ องค์การบริหารส่วนตำบลบ้านชี	๕	๔	๖.๑๕	
	๓.๑๐ ผลผลิต/โครงการ ผลผลิต/โครงการ เป็นผลผลิตที่เป็นชุดหรือเป็น โครงการที่เป็นชุด กลุ่มหรืออันหนึ่งอันเดียวกัน ลักษณะเดียวกัน เป็นต้น เพื่อนำไปสู่การจัดทำ โครงการเพื่อพัฒนาท้องถิ่นในแผนพัฒนาท้องถิ่น อย่างถูกต้องและครบถ้วน	๕	๕	๗.๖๙	
	รวม	๖๕	๕๗	๘๗.๖๙	

สรุปความเห็นและข้อเสนอแนะในภาพรวมของยุทธศาสตร์

จัดทำแผนพัฒนาท้องถิ่นขององค์การบริหารส่วนตำบลบ้านชี มีความสัมพันธ์กับแผนยุทธศาสตร์
ชาติ ๒๐ แผนพัฒนาเศรษฐกิจและสังคมแห่งชาติ ฉบับที่ ๑๒ ยุทธศาสตร์กลุ่มจังหวัด/จังหวัด ยุทธศาสตร์การ
พัฒนาขององค์กรปกครองส่วนท้องถิ่นในเขตจังหวัดลพบุรี

๒. ผลการพิจารณาการติดตามและประเมินผลโครงการเพื่อความสอดคล้องแผนพัฒนาท้องถิ่น

๒.๑ สรุปคะแนนประเมินผลโครงการ

ผลการให้คะแนนโครงการขององค์การบริหารส่วนตำบลบ้านชี เมื่อวันที่ ๑๙ ตุลาคม ๒๕๖๒ เป็น
ดังนี้

ลำดับ	ประเด็นพิจารณา	คะแนน เต็ม	คะแนน ที่ได้	ร้อยละของ คะแนนเต็ม
๑	การสรุปสถานการณ์การพัฒนา	๑๐	๙	๙.๐๐
๒	การประเมินผลการนำแผนพัฒนาท้องถิ่นไปปฏิบัติใน ปริมาณ	๑๐	๙	๙.๐๐
๓	การประเมินผลการนำแผนพัฒนาท้องถิ่นไปปฏิบัติใน คุณภาพ	๑๐	๙	๙.๐๐
๔	แผนงานและยุทธศาสตร์การพัฒนา	๑๐	๘	
๕	โครงการพัฒนา ประกอบด้วย	๖๐	๕๗	๕๗.๐๐
	๕.๑ ความชัดเจนของชื่อโครงการ	๕	๕	
	๕.๒ กำหนดวัตถุประสงค์สอดคล้องกับโครงการ	๕	๕	
	๕.๓ เป้าหมาย (ผลผลิตของโครงการ) มีความชัดเจนนำไปสู่การตั้ง งบประมาณได้ถูกต้อง	๕	๕	
	๕.๔ โครงการมีความสอดคล้องกับแผนยุทธศาสตร์ชาติ ๒๐ ปี	๕	๔	
	๕.๕ เป้าหมาย (ผลผลิตของโครงการ) มีความสอดคล้องกับ แผนพัฒนาเศรษฐกิจและสังคมแห่งชาติ	๕	๔	
	๕.๖ โครงการมีความสอดคล้องกับ Thailand ๔.๐	๕	๔	
	๕.๗ โครงการสอดคล้องกับยุทธศาสตร์จังหวัด	๕	๕	
	๕.๘ โครงการแก้ไขปัญหาความยากจนหรือการเสริมสร้างให้ ประเทศชาติมั่นคง มั่งคั่ง ยั่งยืนภายใต้หลักปรัชญา	๕	๕	
	๕.๙ งบประมาณ มีความสอดคล้องกับเป้าหมาย (ผลผลิตของ โครงการ)	๕	๕	
	๕.๑๐ มีการประมาณการราคาถูกต้องตามหลักวิธีการงบประมาณ	๕	๕	
	๕.๑๑ มีการกำหนดตัวชี้วัด (KPI) และสอดคล้องกับวัตถุประสงค์และ ผลที่คาดว่าจะได้รับ	๕	๕	
	๕.๑๒ ผลที่คาดว่าจะได้รับ สอดคล้องกับวัตถุประสงค์	๕	๕	
	รวมคะแนน	๑๐๐	๙๒	๙๒.๐๐

๒.๒ การสรุปสถานการณ์การพัฒนา

รายละเอียดการให้คะแนนโครงการขององค์การบริหารส่วนตำบลบ้านชีในแต่ละประเด็นเป็นดังนี้

ลำดับ	ประเด็นพิจารณา	คะแนนเต็ม	คะแนนที่ได้	ร้อยละของคะแนนเต็ม	ความเห็นของคณะกรรมการติดตามและประเมินผลแผน
๑	การสรุปสถานการณ์การพัฒนา เป็นการวิเคราะห์กรอบการจัดทำยุทธศาสตร์ขององค์การบริหารส่วนตำบลบ้านชี (ใช้การวิเคราะห์ SWOT Analysis/ Demand (Demand Analysis) / Global Demand และ Trend ปัจจัยและสถานการณ์การเปลี่ยนแปลงที่มีผลต่อการพัฒนา อย่างน้อยต้องประกอบด้วย การวิเคราะห์ศักยภาพด้านเศรษฐกิจ ด้านสังคม ด้านทรัพยากรธรรมชาติและสิ่งแวดล้อม)	๑๐	๙	๙๐.๐๐	มีการวิเคราะห์ SWOT ครอบคลุม
รวม		๑๐	๙	๙๐.๐๐	

๒.๓ การประเมินผลการนำแผนพัฒนาท้องถิ่นไปปฏิบัติในเชิงปริมาณ

ลำดับ	ประเด็นพิจารณา	คะแนนเต็ม	คะแนนที่ได้	ร้อยละของคะแนนเต็ม	ความเห็นของคณะกรรมการติดตามและประเมินผลแผน
๒	การประเมินผลการนำแผนพัฒนาท้องถิ่นไปปฏิบัติในเชิงปริมาณ ๒.๑ การควบคุมที่มีการใช้ตัวเลขต่าง ๆ เพื่อนำมาใช้วัดผลในเชิงปริมาณ เช่น การวัดจำนวนโครงการ กิจกรรม งานต่าง ๆ ก็คือผลผลิตนั้นเองว่าเป็นไปตามที่ตั้งเป้าหมายเอาไว้หรือไม่ จำนวนที่ดำเนินการจริงตามที่ได้กำหนดไว้เท่าไร จำนวนที่ไม่สามารถดำเนินการได้มีจำนวนเท่าไร สามารถอธิบายได้ตามหลักประสิทธิภาพ (Efficiency) ของการพัฒนาท้องถิ่นตามอำนาจหน้าที่ที่กำหนดไว้	๑๐	๙	๙๐.๐๐	
	๒.๒ วิเคราะห์ผลกระทบ/สิ่งที่กระทบ (Impact) โครงการที่ดำเนินการในเชิงปริมาณ (Quantitative)	๕	๔	๘๐.๐๐	
รวม		๑๐	๙๐	๙๐.๐๐	

๒.๔ การประเมินผลการนำแผนพัฒนาท้องถิ่นไปปฏิบัติในเชิงคุณภาพ

ลำดับ	ประเด็นพิจารณา	คะแนนเต็ม	คะแนนที่ได้	ร้อยละของคะแนนเต็ม	ความเห็นของคณะกรรมการติดตามและประเมินผลแผน
๓	การประเมินผลการนำแผนพัฒนาท้องถิ่นไปปฏิบัติในเชิงคุณภาพ ๓.๑ การประเมินประสิทธิผลของแผนพัฒนาในเชิงคุณภาพคือการนำเอาเทคนิคต่าง ๆ มาใช้เพื่อวัดว่าภารกิจ โครงการ กิจกรรม งานต่าง ๆ ที่ดำเนินการในพื้นที่นั้น ๆ ตรงต่อความต้องการของประชาชนหรือไม่และเป็นไปตามอำนาจหน้าที่หรือไม่ ประชาชนพึงพอใจหรือไม่ สิ่งของ วัสดุ ครุภัณฑ์ การดำเนินการต่าง ๆ มีสภาพหรือลักษณะถูกต้อง ครบถ้วน สามารถใช้การได้ตามวัตถุประสงค์หรือไม่ ซึ่งเป็นไปตามหลักประสิทธิผล (Effectiveness) ผลการปฏิบัติราชการที่บรรลุวัตถุประสงค์และเป้าหมายของแผนการปฏิบัติราชการตามที่ได้รับงบประมาณมาดำเนินการ รวมถึงสามารถเทียบเคียงกับส่วนราชการหรือหน่วยงาน	๑๐	๙	๙๐	
	๓.๒ วิเคราะห์ผลกระทบ/สิ่งที่กระทบ (Impact) โครงการที่ดำเนินการในเชิงคุณภาพ (Qualitative)	๕	๕	๕๐	
รวม		๑๐	๙	๙๐.๐๐	

๒.๕ แผนงานและยุทธศาสตร์การพัฒนา

ลำดับ	ประเด็นพิจารณา	คะแนนเต็ม	คะแนนที่ได้	ร้อยละของคะแนนเต็ม	ความเห็นของคณะกรรมการติดตามและประเมินผลแผน
๔	แผนงานและยุทธศาสตร์การพัฒนา ๔.๑ วิเคราะห์แผนงาน งาน ที่เกิดจากด้านต่าง ๆ มีความสอดคล้องกับยุทธศาสตร์ขององค์การบริหารส่วนตำบลบ้านชีโนมิติต่าง ๆ จนนำไปสู่การจัดทำโครงการพัฒนาท้องถิ่นโดยใช้ SWOT Analysis/Demand (Demand Analysis) / Global Demand/Trend หรือหลักการบูรณาการ(Integration) กับองค์การบริหารส่วนตำบลบ้านชีโนที่มีพื้นที่ติดต่อกัน	๑๐	๘	๘๐.๐๐	
	๔.๒ วิเคราะห์แผนงาน งาน ที่เกิดจากด้านต่าง ๆ ที่สอดคล้องกับการแก้ไขปัญหาความยากจน หลักปรัชญาเศรษฐกิจพอเพียง และโดยเฉพาะเศรษฐกิจพอเพียงท้องถิ่น (ด้านการเกษตรและแหล่งน้ำ) (Local Sufficiency Economy Plan : LSEP)	๕	๔	๕๐.๐๐	
รวม		๑๐	๘	๘๐.๐๐	

๒.๖ โครงการพัฒนา

ลำดับ	ประเด็นพิจารณา	คะแนน เต็ม	คะแนน ที่ได้	ร้อยละ ของ คะแนน เต็ม	ความเห็นของ คณะกรรมการ ติดตามและ ประเมินผลแผน
๕	โครงการพัฒนา	๖๐			
	๕.๑ ความชัดเจนของชื่อโครงการ เป็นโครงการที่มีวัตถุประสงค์สนองต่อแผนยุทธศาสตร์ การพัฒนาขององค์การบริหารส่วนตำบลบ้านชีและ ดำเนินการเพื่อให้การพัฒนาบรรลุตามวิสัยทัศน์ของ องค์การบริหารส่วนตำบลบ้านชีที่กำหนดไว้ ชื่อ โครงการมีความชัดเจน มุ่งไปเรื่องใดเรื่องหนึ่ง อ่าน แล้วเข้าใจได้ว่าจะพัฒนาอะไรในอนาคต	๕	๕	๘.๓๓	
	๕.๒ กำหนดวัตถุประสงค์สอดคล้องกับโครงการ มีวัตถุประสงค์ชัดเจน (clear objective) โครงการต้อง กำหนดวัตถุประสงค์สอดคล้องกับความเป็นมาของ โครงการ สอดคล้องกับหลักการและเหตุผล วิธีการ ดำเนินงานต้องสอดคล้องกับวัตถุประสงค์ มีความ เป็นไปได้ชัดเจน มีลักษณะเฉพาะเจาะจง	๕	๕	๘.๓๓	
	๕.๓ เป้าหมาย (ผลผลิตของโครงการ) มีความชัดเจน นำไปสู่การตั้งงบประมาณได้ถูกต้อง สภาพที่อยากให้เกิดขึ้นในอนาคตเป็นทิศทางที่ต้องไป ให้ถึงเป้าหมายต้องชัดเจน สามารถระบุจำนวนเท่าไร กลุ่มเป้าหมายคืออะไร มีผลผลิตอย่างไร กลุ่มเป้าหมาย พื้นที่ดำเนินงาน และระยะเวลา ดำเนินงานอธิบายให้ชัดเจนว่าโครงการนี้จะทำที่ไหน เริ่มต้นในช่วงเวลาใดและจบลงเมื่อไร ใครคือ กลุ่มเป้าหมายของโครงการ หากกลุ่มเป้าหมายมี หลายกลุ่ม ให้บอกชัดเจนไปว่าใครคือกลุ่มเป้าหมาย หลัก ใครคือกลุ่มเป้าหมายรอง	๕	๕	๘.๓๓	
	๕.๔ โครงการมีความสอดคล้องกับแผนยุทธศาสตร์ ชาติ ๒๐ ปี โครงการสอดคล้องกับ (๑) ความมั่นคง (๒) การสร้างความสามารถในการแข่งขัน (๓) การพัฒนา และเสริมสร้างศักยภาพคน (๔) การสร้างโอกาสความ เสมอภาคและเท่าเทียมกันทางสังคม (๕) การสร้าง การเติบโตบนคุณภาพชีวิตที่เป็นมิตรต่อสิ่งแวดล้อม (๖) การปรับสมดุลและพัฒนาระบบการบริหารจัดการ ภาครัฐ เพื่อให้เกิดความมั่นคง มั่งคั่ง ยั่งยืน	๕	๔	๖.๖๗	

ลำดับ	ประเด็นพิจารณา	คะแนน	คะแนน	ร้อยละ	ความเห็นของ
-------	----------------	-------	-------	--------	-------------

		เต็ม	ที่ได้	ของ คะแนน เต็ม	คณะกรรมการ ติดตามและ ประเมินผลแผน
	๕.๕ เป้าหมาย (ผลผลิตของโครงการ) มีความสอดคล้องกับแผนพัฒนาเศรษฐกิจและสังคมแห่งชาติ โครงการมีความสอดคล้องกับแผนพัฒนาเศรษฐกิจและสังคมแห่งชาติ ฉบับที่ ๑๒ โดย (๑) ยึดหลักปรัชญาของเศรษฐกิจพอเพียง (๒) ยึดคนเป็นศูนย์กลางการพัฒนา (๓) ยึดวิสัยทัศน์ภายใต้ยุทธศาสตร์ชาติ ๒๐ ปี (๔) ยึดเป้าหมายอนาคตประเทศไทย ๒๕๗๙ (๕) ยึดหลักการนำไปสู่การปฏิบัติให้เกิดผลสัมฤทธิ์อย่างจริงจังใน ๕ ปีที่ต่อยอดไปสู่ผลสัมฤทธิ์ที่เป็นเป้าหมายระยะยาว ภายใต้แนวทางการพัฒนา (๑) การยกระดับศักยภาพการแข่งขันและการหลุดพ้นกับดักรายได้ปานกลางสู่รายได้สูง (๒) การพัฒนาศักยภาพคนตามช่วงวัยและการปฏิรูประบบเพื่อสร้างสังคมสูงวัยอย่างมีคุณภาพ (๓) การลดความเหลื่อมล้ำทางสังคม (๔) การรองรับการเชื่อมโยงภูมิภาคและความเป็นเมือง (๕) การสร้างความเจริญเติบโตทางเศรษฐกิจและสังคมอย่างเป็นมิตรกับสิ่งแวดล้อม (๖) การบริหารราชการแผ่นดินที่มีประสิทธิภาพ	๕	๔	๖.๖๗	
	๕.๖ โครงการมีความสอดคล้องกับ Thailand ๔.๐ โครงการมีลักษณะหรือสอดคล้องกับการปรับเปลี่ยนโครงสร้างเศรษฐกิจ ไปสู่ Value-Based Economy หรือเศรษฐกิจที่ขับเคลื่อนด้วยนวัตกรรม ทำน้อย ได้มาก เช่น (๑) เปลี่ยนจากการผลิตสินค้า โภคภัณฑ์ ไปสู่สินค้าเชิงนวัตกรรม (๒) เปลี่ยนจากการขับเคลื่อนประเทศด้วยภาคอุตสาหกรรม ไปสู่การขับเคลื่อนด้วยเทคโนโลยี ความคิดสร้างสรรค์ และนวัตกรรม (๓) เปลี่ยนจากการเน้นภาคการผลิตสินค้า ไปสู่การเน้นภาคบริการมากขึ้น รวมถึงโครงการที่เติมเต็มด้วยวิทยาการ ความคิดสร้างสรรค์ นวัตกรรม วิทยาศาสตร์ เทคโนโลยี และการวิจัยและพัฒนา แล้วต่อยอดความได้เปรียบเชิงเปรียบเทียบ เช่น ด้านเกษตร เทคโนโลยีชีวภาพ สาธารณสุข วัฒนธรรม ฯลฯ	๕	๔	๖.๖๗	

ลำดับ	ประเด็นพิจารณา	คะแนน	คะแนน	ร้อยละ	ความเห็นของ
-------	----------------	-------	-------	--------	-------------

		เต็ม	ที่ได้	ของ คะแนน เต็ม	คณะกรรมการ ติดตามและ ประเมินผล แผน
๕.๗	โครงการสอดคล้องกับยุทธศาสตร์จังหวัด โครงการพัฒนาท้องถิ่นมีความสอดคล้องกับห้วงระยะเวลาของ แผนพัฒนาจังหวัดที่ได้กำหนดขึ้น เพื่อขับเคลื่อนการพัฒนาท้องถิ่น เสมือนหนึ่งการขับเคลื่อนการพัฒนาจังหวัด ซึ่งไม่สามารถแยกส่วนใด ส่วนหนึ่งออกจากกันได้ นอกจากนี้โครงการพัฒนาท้องถิ่นต้องเป็น โครงการเชื่อมต่อหรือเดินทางไปด้วยกันกับยุทธศาสตร์จังหวัดที่ได้ กำหนดขึ้นที่เป็นปัจจุบัน	๕	๕	๘.๓๓	
๕.๘	โครงการแก้ไขปัญหาคาความยากจนหรือการเสริมสร้างให้ ประเทศชาติมั่นคง มั่งคั่ง ยั่งยืนภายใต้หลักประชารัฐ เป็นโครงการที่ดำเนินการภายใต้พื้นฐานความพอเพียงที่ประชาชน ดำเนินการเองหรือร่วมดำเนินการ เป็นโครงการต่อยอดและขยายได้ เป็น โครงการที่ประชาชนต้องการเพื่อให้เกิดความยั่งยืน ซึ่งมีลักษณะที่จะให้ ท้องถิ่นมีความมั่นคง มั่งคั่ง ยั่งยืน เป็นท้องถิ่นที่พัฒนาแล้ว ด้วยการพัฒนา ตามปรัชญาเศรษฐกิจพอเพียง และเศรษฐกิจพอเพียงท้องถิ่น (ด้าน การเกษตรและแหล่งน้ำ) (LSEP)	๕	๕	๘.๓๓	
๕.๙	งบประมาณ มีความสอดคล้องกับเป้าหมาย (ผลผลิตของ โครงการ) งบประมาณโครงการพัฒนาจะต้องคำนึงถึงหลักสำคัญ ๕ ประการในการ จัดทำโครงการได้แก่ (๑) ความประหยัด (Economy) (๒) ความมี ประสิทธิภาพ (Efficiency) (๓) ความมีประสิทธิภาพ (Effectiveness) (๔) ความยุติธรรม (Equity) (๕) ความโปร่งใส (Transparency)	๕	๕	๘.๓๓	
๕.๑๐	มีการประมาณการราคาถูกต้องตามหลักวิธีการงบประมาณ การประมาณการราคาเพื่อการพัฒนาต้องให้สอดคล้องกับโครงการ ถูกต้องตามหลักวิชาการทางช่าง หลักของราคากลาง ราคากลาง ท้องถิ่น มีความโปร่งใสในการกำหนดราคาและตรวจสอบได้ในเชิง ประจักษ์ มีความคลาดเคลื่อนไม่มากกว่าหรือไม่ต่ำกว่าร้อยละ ห้าของการนำไปตั้งงบประมาณรายจ่ายในข้อบัญญัติ/เทศบัญญัติ เงินสะสม หรือรายจ่ายพัฒนาที่ปรากฏในรูปแบบอื่น ๆ	๕	๕	๘.๓๓	

ลำดับ	ประเด็นพิจารณา	คะแนน	คะแนน	ร้อยละของ	ความเห็นของ
-------	----------------	-------	-------	-----------	-------------

		เต็ม	ที่ได้	คะแนนเต็ม	คณะกรรมการติดตาม และประเมินผลแผน
	๕.๑๑ มีการกำหนดตัวชี้วัด (KPI) และ สอดคล้องกับวัตถุประสงค์และผลที่คาดว่าจะได้รับ มีการกำหนดดัชนีชี้วัดผลงาน (Key Performance Indicator : KPI) ที่สามารถวัดได้ (measurable) ใช้บอกประสิทธิผล (effectiveness) ใช้บอกประสิทธิภาพ (efficiency) ได้ เช่น การกำหนดความพึงพอใจ การกำหนดร้อยละ การกำหนดอันเกิดจากผลของวัตถุประสงค์ที่เกิดขึ้นที่ได้รับ (การคาดการณ์ คาดว่าจะได้รับ)	๕	๕	๘.๓๓	
	๕.๑๒ ผลที่คาดว่าจะได้รับ สอดคล้องกับ วัตถุประสงค์ ผลที่ได้รับเป็นสิ่งที่เกิดขึ้นได้จริงจากการ ดำเนินการตามโครงการพัฒนา ซึ่งสอดคล้อง กับวัตถุประสงค์ที่ตั้งไว้ การได้ผลหรือผลที่ เกิดขึ้นจะต้องเท่ากับวัตถุประสงค์หรือ มากกว่าวัตถุประสงค์ ซึ่งการเขียน วัตถุประสงค์ควรคำนึงถึง (๑) ความเป็นไปได้ และมีความเฉพาะเจาะจง ในการ ดำเนินงานตามโครงการ (๒) วัดและ ประเมินผลระดับของความสำเร็จได้ (๓) ระบุสิ่งที่ต้องการดำเนินงานอย่างชัดเจนและ เฉพาะเจาะจงมากที่สุด และสามารถปฏิบัติ ได้ (๔) เป็นเหตุเป็นผล สอดคล้องกับความ เป็นจริง (๕) ส่งผลต่อการบ่งบอกเวลาได้	๕	๕	๘.๓๓	
	รวม	๑๐	๕๗	๙๕.๐๐	

๓.การติดตามและประเมินผลตามแบบต่าง ๆ ของกรมส่งเสริม

**สรุปรายงานผลการติดตามและประเมินผลแผนพัฒนา
ประจำปีงบประมาณ พ.ศ. ๒๕๖๓ รอบเดือนเมษายน พ.ศ. ๒๕๖๓
(ระหว่างเดือนตุลาคม พ.ศ.๒๕๖๒ ถึง มีนาคม พ.ศ.๒๕๖๓)**

แบบการกำกับกรจัดทำแผนพัฒนาท้องถิ่น (พ.ศ. ๒๕๖๑ – ๒๕๖๕)

คำชี้แจง : เป็นแบบประเมินตนเองในการจัดทำแผนพัฒนาท้องถิ่นขององค์กรปกครองส่วนท้องถิ่น โดยจะทำการประเมินและรายงานทุกๆ ครั้ง หลังจากท้องถิ่นปกครองส่วนท้องถิ่นได้ประกาศใช้แผนพัฒนาท้องถิ่นแล้ว

ชื่อองค์กรปกครองส่วนท้องถิ่นองค์การบริหารส่วนตำบลบ้านชี.....

ประเด็นการประเมิน	มีการดำเนินการ	ไม่มีการดำเนินการ
๑. คณะกรรมการพัฒนาท้องถิ่น		
๑.๑ มีการจัดตั้งคณะกรรมการพัฒนาท้องถิ่นเพื่อจัดทำแผนพัฒนาท้องถิ่น	✓	
๑.๒ มีการจัดประชุมคณะกรรมการพัฒนาท้องถิ่นเพื่อจัดทำแผนพัฒนาท้องถิ่น	✓	
๑.๓ มีการจัดประชุมอย่างต่อเนื่องสม่ำเสมอ	✓	
๑.๔ มีการจัดตั้งคณะกรรมการสนับสนุนการจัดทำแผนพัฒนาท้องถิ่น	✓	
๑.๕ มีการจัดประชุมคณะกรรมการสนับสนุนการจัดทำแผนพัฒนาท้องถิ่น	✓	
๑.๖ มีคณะกรรมการพัฒนาท้องถิ่นร่วมกับประชาคมท้องถิ่น และร่วมจัดทำร่างแผนพัฒนาท้องถิ่น	✓	
๒. การจัดทำแผนพัฒนาท้องถิ่น		
๒.๑ มีการรวบรวมข้อมูลและปัญหาสำคัญขององค์กรปกครองส่วนท้องถิ่นมาจัดทำฐานข้อมูล	✓	
๒.๒ มีการเปิดโอกาสให้ประชาชนเข้ามามีส่วนร่วมในการจัดทำแผน	✓	
๒.๓ มีการวิเคราะห์ศักยภาพขององค์กรปกครองส่วนท้องถิ่น (SWOT) เพื่อประเมินสถานการณ์พัฒนาองค์กรปกครองส่วนท้องถิ่น	✓	
๒.๔ มีการกำหนดวิสัยทัศน์และภารกิจหลักการพัฒนาองค์กรปกครองส่วนท้องถิ่นที่สอดคล้องกับศักยภาพของท้องถิ่น	✓	
๒.๕ มีการกำหนดวิสัยทัศน์และภารกิจหลักการพัฒนาองค์กรปกครองส่วนท้องถิ่นที่สอดคล้องกับยุทธศาสตร์จังหวัด	✓	
๒.๖ มีการกำหนดจุดมุ่งหมายเพื่อการพัฒนาที่ยั่งยืน	✓	
๒.๗ มีการกำหนดเป้าหมายการพัฒนาองค์กรปกครองส่วนท้องถิ่น	✓	
๒.๘ มีการกำหนดยุทธศาสตร์การพัฒนาและแนวทางการพัฒนา	✓	
๒.๙ มีการกำหนดยุทธศาสตร์ที่สอดคล้องกับยุทธศาสตร์การพัฒนา	✓	
๒.๑๐ มีการอนุมัติและประกาศใช้แผนยุทธศาสตร์การพัฒนา	✓	
๒.๑๑ มีการจัดทำบัญชีกลุ่มโครงการในแผนยุทธศาสตร์	✓	
๒.๑๒ มีการกำหนดรูปแบบการติดตามประเมินผลแผนยุทธศาสตร์	✓	

แบบประเมินผลการดำเนินงานขององค์กรปกครองส่วนท้องถิ่นตามยุทธศาสตร์การพัฒนา

คำชี้แจง : แบบประเมินตนเอง โดยมีวัตถุประสงค์เพื่อใช้ประเมินผลการดำเนินงานขององค์กรปกครองส่วนท้องถิ่นตามยุทธศาสตร์ที่กำหนดไว้ในแผนพัฒนาท้องถิ่น (พ.ศ. ๒๕๖๑ - ๒๕๖๕) ประเมินปีละสองครั้งภายในเดือนเมษายน และเดือนตุลาคม ของปีงบประมาณนั้นๆ

ส่วนที่ ๑ ข้อมูลทั่วไป

๑.๑ ชื่อองค์กรปกครองส่วนท้องถิ่น องค์การบริหารส่วนตำบลบ้านชี

๑.๒ รายงานผลการดำเนินงาน รอบเดือนเมษายน พ.ศ. ๒๕๖๓

(ระหว่างเดือนตุลาคม ๒๕๖๒ - มีนาคม ๒๕๖๓)

ส่วนที่ ๒ ยุทธศาสตร์การพัฒนาและโครงการในปีงบประมาณ พ.ศ. ๒๕๖๓

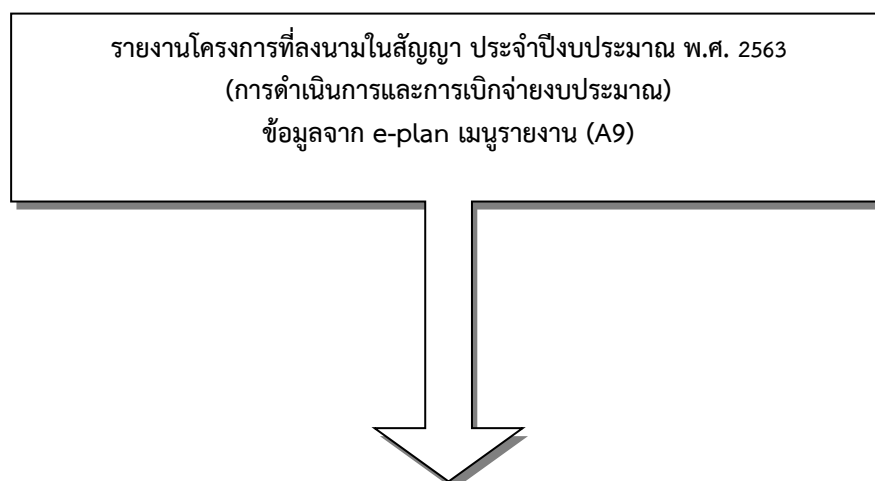
ยุทธศาสตร์	๒๕๖๑		๒๕๖๓		๒๕๖๓		๒๕๖๕		๒๕๖๕	
	จำนวน	งบประมาณ	จำนวน	งบประมาณ	จำนวน	งบประมาณ	จำนวน	งบประมาณ	จำนวน	งบประมาณ
๑. ยุทธศาสตร์การพัฒนาด้านการบริหารจัดการและการอนุรักษ์ทรัพยากรธรรมชาติและสิ่งแวดล้อม	๓๕	๔,๐๔๐,๐๐๐.๐๐	๓๔	๓,๙๘๕,๐๐๐.๐๐	๓๐	๓,๗๒๕,๐๐๐.๐๐	๓๐	๓,๗๒๕,๐๐๐.๐๐	๓๐	๓,๗๒๕,๐๐๐.๐๐
๒. ยุทธศาสตร์การพัฒนาเศรษฐกิจจากฐานการผลิต และฐานชุมชนที่เข้มแข็งและยั่งยืน	๑๓๙	๓๐,๙๓๐,๔๕๐.๐๐	๑๔๔	๓๒,๖๔๘,๔๕๐.๐๐	๑๓๕	๒๕,๐๘๓,๔๕๐.๐๐	๑๓๕	๒๕,๐๘๓,๔๕๐.๐๐	๑๓๕	๒๕,๐๘๓,๔๕๐.๐๐
๓. ยุทธศาสตร์การพัฒนาด้านการพัฒนาสังคมและคุณภาพชีวิตตามแนวทางเศรษฐกิจพอเพียง	๒๘	๓,๕๙๘,๕๐๐.๐๐	๒๗	๓,๗๒๘,๕๐๐.๐๐	๒๗	๓,๕๙๘,๕๐๐.๐๐	๒๗	๓,๕๙๘,๕๐๐.๐๐	๒๗	๓,๕๙๘,๕๐๐.๐๐
๔. ยุทธศาสตร์การพัฒนาด้านการบริหารจัดการบ้านเมืองที่ดีและบริการสู่สากล	๖๑	๑๗,๑๔๔,๓๑๒.๐๐	๖๑	๑๗,๑๔๔,๓๑๒.๐๐	๕๖	๑๖,๖๔๔,๓๑๒.๐๐	๕๖	๑๖,๖๔๔,๓๑๒.๐๐	๕๖	๑๖,๖๔๔,๓๑๒.๐๐
๕. ยุทธศาสตร์การพัฒนาด้านการศึกษาและระบบการจัดการเรียนรู้	๗	๑,๖๒๑,๘๘๘.๐๐	๗	๑,๖๒๑,๘๘๘.๐๐	๗	๑,๖๒๑,๘๘๘.๐๐	๗	๑,๖๒๑,๘๘๘.๐๐	๗	๑,๖๒๑,๘๘๘.๐๐
รวม	๒๗๐	๕๗,๓๓๕,๑๕๐.๐๐	๒๗๓	๕๙,๑๒๘,๑๕๐.๐๐	๒๖๑	๕๖,๘๘๓,๑๕๐.๐๐	๒๕๕	๕๐,๖๘๓,๑๕๐.๐๐	๒๕๕	๕๐,๖๘๓,๑๕๐.๐๐

รายงานสรุปผลการดำเนินงาน ประจำปีงบประมาณ พ.ศ. ๒๕๖๓

ยุทธศาสตร์การพัฒนา	จำนวนโครงการ
--------------------	--------------

	ปรากฏอยู่ใน แผนพัฒนา ท้องถิ่น ห้าปี	บรรจุใน ข้อบัญญัติ	คิดเป็นร้อยละ ของโครงการที่ ปรากฏในแผนฯ
๑ ยุทธศาสตร์การพัฒนาด้านโครงสร้างพื้นฐาน	๓๕	๑	๒.๘๖
๒ ยุทธศาสตร์การพัฒนาด้านเศรษฐกิจและส่งเสริมอาชีพ	๙	๖	๖.๖๙
๓ ยุทธศาสตร์การพัฒนาด้านทรัพยากรธรรมชาติและ สิ่งแวดล้อม	๒๘	๘	๒๘.๕๗
๔ ยุทธศาสตร์การพัฒนาด้านการศึกษา ศาสนา วัฒนธรรม	๖๑	๒๒	๓๖.๐๗
๕ ยุทธศาสตร์การพัฒนาด้านคุณภาพชีวิตของประชาชน	๗	๕	๗๑.๔๓
๖ ยุทธศาสตร์การพัฒนาด้านการบริหารจัดการองค์กร	๑๓๐	๔๕	๓๐.๐๐
รวม	๒๗๐	๘๗	๓๒.๒๒

สรุปรายงานผลการดำเนินการ ประจำปีงบประมาณ พ.ศ. ๒๕๖๓					
ลำดับ ที่	รายการ	โครงการ	งบประมาณ	โครงการที่สามารถดำเนินการได้ (๒๗ โครงการ)	
				คิดเป็นร้อยละของ แผนพัฒนาท้องถิ่น	คิดเป็นร้อยละของ ข้อบัญญัติ
๑	บรรจุในแผนพัฒนาท้องถิ่น	๒๗๐	๕๗,๓๓๕,๑๕๐.๐๐	๑๐.๐๐	๓๑.๐๔
๒	ตั้งในข้อบัญญัติงบประมาณ	๘๗	๒๐,๒๘๑,๕๒๘.๐๐		
๓	สามารถดำเนินการได้	๒๗	๙,๑๕๕,๙๙๘		



รายงานโครงการที่เบิกจ่าย ปี ๒๕๖๓
อบต.บ้านชี ครอบคลุมเดือนเมษายน ๒๕๖๓

อบต.บ้านชี บ้านหมี่ จ.ลพบุรี					
ชื่อโครงการ	เปอร์เซ็นต์ การ ดำเนินการ	ชื่อคู่สัญญา	ระยะเวลา การ ดำเนินการ (วัน)	วงเงินตามสัญญา (บาท)	เบิกจ่าย (บาท)
๑. ยุทธศาสตร์การพัฒนาด้านการบริหารจัดการและการอนุรักษ์ทรัพยากรธรรมชาติและสิ่งแวดล้อม					
๑. โครงการแก้ไขปัญหา ฝักตบขวาในแหล่งน้ำปิดและ แหล่งน้ำเชื่อมโยงในเขตพื้นที่ ตำบลบ้านชี	๑๐๐	๑ ๖/๒๕๖๓	๓	๓,๖๐๐.๐๐	๓,๖๐๐.๐๐
		๒ ๒๐/๒๕๖๓	๕	๑๑,๖๔๐.๐๐	๑๑,๖๔๐.๐๐
				๑๙,๖๘๐.๐๐	๑๙,๖๘๐.๐๐
๓.ยุทธศาสตร์การพัฒนาด้านการพัฒนาสังคมและคุณภาพชีวิตตามแนวทางเศรษฐกิจพอเพียง					
๒. สนับสนุนเบี้ยยังชีพผู้สูงอายุ	๑๐๐	๑ เบี้ยยังชีพผู้สูงอายุ ตุลาคม ๒๕๖๒	๑	๔๕๑,๕๐๐.๐๐	๔๕๑,๕๐๐.๐๐
		๒ เบี้ยยังชีพผู้สูงอายุ พฤศจิกายน ๒๕๖๒	๑	๔๕๐,๐๐๐.๐๐	๔๕๐,๐๐๐.๐๐
		๓ เบี้ยยังชีพผู้สูงอายุ ธันวาคม ๒๕๖๒	๑	๔๔๙,๕๐๐.๐๐	๔๔๙,๕๐๐.๐๐
		๔ เบี้ยยังชีพผู้สูงอายุ มกราคม ๒๕๖๓	๑	๔๔๙,๓๕๒.๐๐	๔๔๙,๓๕๒.๐๐
		๕ เบี้ยยังชีพผู้สูงอายุ กุมภาพันธ์ ๒๕๖๓	๑	๔๔๕,๕๐๐.๐๐	๔๔๕,๕๐๐.๐๐
		๖ เบี้ยยังชีพผู้สูงอายุ มีนาคม ๒๕๖๓	๑	๔๔๗,๖๐๐.๐๐	๔๔๗,๖๐๐.๐๐
๓. สนับสนุนเบี้ยยังชีพคนพิการ หรือ ทูพพลภาพ	๑๐๐	๑ เบี้ยยังชีพผู้พิการ ตุลาคม ๒๕๖๒	๑	๘๘,๐๐๐.๐๐	๘๘,๐๐๐.๐๐
		๒ เบี้ยยังชีพผู้พิการ พฤศจิกายน ๒๕๖๒	๑	๘๐,๕๐๐.๐๐	๘๐,๕๐๐.๐๐
		๓ เบี้ยยังชีพผู้พิการ ธันวาคม ๒๕๖๒	๑	๘๑,๒๐๐.๐๐	๘๑,๒๐๐.๐๐
		๔ เบี้ยยังชีพผู้พิการ มกราคม ๒๕๖๓	๑	๘๕,๒๐๐.๐๐	๘๕,๒๐๐.๐๐
		๕ เบี้ยยังชีพผู้พิการ กุมภาพันธ์ ๒๕๖๓	๑	๘๔,๕๐๐.๐๐	๘๔,๕๐๐.๐๐
		๖ เบี้ยยังชีพผู้พิการ มีนาคม ๒๕๖๓	๑	๘๓,๖๐๐.๐๐	๘๓,๖๐๐.๐๐
๔. สนับสนุนเบี้ยยังชีพผู้ป่วย เอดส์	๑๐๐	๑ เบี้ยยังชีพผู้ป่วยเอดส์ ตุลาคม ๒๕๖๒	๑	๓,๐๐๐.๐๐	๓,๐๐๐.๐๐
		๒ เบี้ยยังชีพผู้ป่วยเอดส์ พฤศจิกายน ๒๕๖๒	๑	๓,๐๐๐.๐๐	๓,๐๐๐.๐๐
		๓ เบี้ยยังชีพผู้ป่วยเอดส์ ธันวาคม ๒๕๖๒	๑	๓,๐๐๐.๐๐	๓,๐๐๐.๐๐
		๔ เบี้ยยังชีพผู้ป่วยเอดส์ ธันวาคม ๒๕๖๒	๑	๓,๐๐๐.๐๐	๓,๐๐๐.๐๐
		๕ เบี้ยยังชีพผู้ป่วยเอดส์ กุมภาพันธ์ ๒๕๖๓	๑	๓,๐๐๐.๐๐	๓,๐๐๐.๐๐
		๖ เบี้ยยังชีพผู้ป่วยเอดส์	๑	๓,๐๐๐.๐๐	๓,๐๐๐.๐๐

ชื่อโครงการ	เปอร์เซ็นต์ การ ดำเนินการ	ชื่อคู่สัญญา	ระยะเวลา การ ดำเนินการ (วัน)	วงเงินตามสัญญา (บาท)	เบิกจ่าย (บาท)
๕. โครงการลดอุบัติเหตุช่วงเทศกาล	๑๐๐	๑ ๒๒/๒๕๖๓	๒	๒,๐๐๐.๐๐	๒,๐๐๐.๐๐
		๒ ๒๓/๒๕๖๓	๒	๕๔๐.๐๐	๕๔๐.๐๐
๖. เงินอุดหนุนสำหรับการ ดำเนินงานตามแนวทางโครงการ พระราชดำริด้านสาธารณสุข	๑๐๐	๑ หมู่ ๑	๒๔๑	๒๐,๐๐๐.๐๐	๒๐,๐๐๐.๐๐
		๒ หมู่ ๒	๒๔๑	๒๐,๐๐๐.๐๐	๒๐,๐๐๐.๐๐
		๓ หมู่ ๓	๒๔๑	๒๐,๐๐๐.๐๐	๒๐,๐๐๐.๐๐
		๔ หมู่ ๔	๒๔๑	๒๐,๐๐๐.๐๐	๒๐,๐๐๐.๐๐
		๕ หมู่ ๕	๒๔๑	๒๐,๐๐๐.๐๐	๒๐,๐๐๐.๐๐
		๖ หมู่ ๖	๒๔๑	๒๐,๐๐๐.๐๐	๒๐,๐๐๐.๐๐
				๓,๓๘๖,๕๙๒.๐๐	๓,๓๘๖,๕๙๒.๐๐
๔. ยุทธศาสตร์การพัฒนาด้านการบริหารจัดการบ้านเมืองที่ดีและบริการสู่สากล					
๗. อุดหนุนโครงการอาหารกลางวัน โรงเรียนวัดทองคั้ง	๑๐๐	๑ ครั้งที่ ๑	๑	๒๓๘,๐๐๐.๐๐	๒๓๘,๐๐๐.๐๐
		๒ ครั้งที่ ๒	๑	๒๓๗,๐๐๐.๐๐	๒๓๗,๐๐๐.๐๐
๘. อุดหนุนโครงการอาหารกลางวัน โรงเรียนวัดเกริ่นกฐิน	๑๐๐	๑ ครั้งที่ ๑	๑	๕๐,๐๐๐.๐๐	๕๐,๐๐๐.๐๐
		๒ ครั้งที่ ๒	๑	๖๔,๐๐๐.๐๐	๖๔,๐๐๐.๐๐
๙. อุดหนุนโครงการอาหารกลางวัน โรงเรียนวัดท่าช้าง	๑๐๐	๑ ครั้งที่ ๑	๑	๖๔,๐๐๐.๐๐	๖๔,๐๐๐.๐๐
		๒ ครั้งที่ ๒	๑	๔๙,๐๐๐.๐๐	๔๙,๐๐๐.๐๐
๑๐. อุดหนุนโครงการจัดงาน ประเพณีแข่งเรือและของดีบ้านหมี ประจำปี งบประมาณ ๒๕๖๓	๑๐๐	๑ ๒๑/๒๕๖๓	๑	๑๐,๐๐๐.๐๐	๑๐,๐๐๐.๐๐
๑๑. เงินเดือน/ค่าตอบแทนฝ่าย การเมือง	๑๐๐	๑ ตุลาคม ๒๕๖๒	๓๑	๑๕๖,๖๖๐.๐๐	๑๕๖,๖๖๐.๐๐
		๒ พฤศจิกายน ๒๕๖๑	๓๐	๑๕๖,๖๖๐.๐๐	๑๕๖,๖๖๐.๐๐
		๓ ธันวาคม ๒๕๖๑	๒๙	๑๕๖,๖๖๐.๐๐	๑๕๖,๖๖๐.๐๐
		๔ มกราคม ๒๕๖๓	๒๘	๑๕๖,๖๖๐.๐๐	๑๕๖,๖๖๐.๐๐
		๕ กุมภาพันธ์ ๒๕๖๓	๒๘	๑๕๖,๖๖๐.๐๐	๑๕๖,๖๖๐.๐๐
		๖ มีนาคม ๒๕๖๓	๓๑	๑๕๖,๖๖๐.๐๐	๑๕๖,๖๖๐.๐๐
๑๒. เงินเดือน ค่าตอบแทนและ สวัสดิการต่างๆ (สำนักปลัด/กองคลัง)	๑๐๐	๑ ตุลาคม ๒๕๖๒	๓๑	๓๔๓,๖๓๕.๐๐	๓๔๓,๖๓๕.๐๐
		๒ พฤศจิกายน ๒๕๖๑	๓๐	๓๕๓,๖๓๕.๐๐	๓๕๓,๖๓๕.๐๐
		๓ ธันวาคม ๒๕๖๑	๒๙	๓๕๓,๖๓๕.๐๐	๓๕๓,๖๓๕.๐๐
		๔ มกราคม ๒๕๖๓	๒๙	๓๕๓,๖๓๕.๐๐	๓๕๓,๖๓๕.๐๐
		๕ กุมภาพันธ์ ๒๕๖๓	๒๘	๓๕๓,๖๓๕.๐๐	๓๕๓,๖๓๕.๐๐
		๖ มีนาคม ๒๕๖๓	๓๑	๓๕๓,๖๓๕.๐๐	๓๕๓,๖๓๕.๐๐

ชื่อโครงการ	เปอร์เซ็นต์ การ ดำเนินการ	ชื่อคู่สัญญา	ระยะเวลา การ ดำเนินการ (วัน)	วงเงินตามสัญญา (บาท)	เบิกจ่าย (บาท)
๑๓. พัฒนาเว็บไซต์ของอบต. อินเตอร์เน็ตตำบล ฯลฯ	๑๐๐	๑ ๓๕/๒๕๖๓	๓๖๕	๒,๔๕๐.๐๐	๒,๔๕๐.๐๐
๑๔. สนับสนุนการบริหารงานด้าน ค่าวัสดุให้แก่ส่วนงานต่างๆ โครงการ จัดซื้อวัสดุต่างๆตามอำนาจหน้าที่ เพื่อใช้ในสำนักงานและบริการ สาธารณะ	๑๐๐	๑ ๑๑/๒๕๖๓	๕	๑,๑๗๐.๐๐	๑,๑๗๐.๐๐
		๒ ๑๒/๒๕๖๓	๒	๑๓,๑๖๓.๐๐	๑๓,๑๖๓.๐๐
		๓ ๑๓/๒๕๖๓	๒	๒๓,๒๔๐.๐๐	๒๓,๒๔๐.๐๐
		๔ ๑๔/๒๕๖๓	๒	๑๙,๗๘๔.๐๐	๑๙,๗๘๔.๐๐
		๕ ๑๕/๒๕๖๓	๒	๕,๖๐๐.๐๐	๕,๖๐๐.๐๐
		๖ ๑๙/๒๕๖๓	๗	๑๑,๐๐๐.๐๐	๑๑,๐๐๐.๐๐
		๗ ๒๑/๒๕๖๓	๕	๓,๔๐๐.๐๐	๓,๔๐๐.๐๐
		๘ ๒๒/๒๕๖๓	๕	๒,๒๒๑.๐๐	๒,๒๒๑.๐๐
๑๕. โครงการประชุมประชาคม จัดทำแผนพัฒนาหมู่บ้านและ แผนพัฒนาของ อบต. รวมถึง โครงการ อบต.เคลื่อนที่เพื่อบริการ ประชาชน	๑๐๐	๑ ๒๖/๒๕๖๓	๒	๔๕๐.๐๐	๔๕๐.๐๐
๑๖. เงินเดือน ค่าตอบแทนและ สวัสดิการต่างๆ (งานการศึกษา)	๑๐๐	๑ ตุลาคม ๒๕๖๒	๓๑	๙๙,๓๘๕.๐๐	๙๙,๓๘๕.๐๐
		๒ พฤศจิกายน ๒๕๖๑	๓๐	๙๙,๓๘๕.๐๐	๙๙,๓๘๕.๐๐
		๓ ธันวาคม ๒๕๖๑	๒๙	๙๙,๓๘๕.๐๐	๙๙,๓๘๕.๐๐
		๔ มกราคม ๒๕๖๓	๒๘	๙๙,๓๘๕.๐๐	๙๙,๓๘๕.๐๐
		๕ กุมภาพันธ์ ๒๕๖๓	๒๘	๙๙,๓๘๕.๐๐	๙๙,๓๘๕.๐๐
		๖ มีนาคม ๒๕๖๓	๓๑	๙๙,๓๘๕.๐๐	๙๙,๓๘๕.๐๐
๑๗. เงินเดือน ค่าตอบแทนและ สวัสดิการต่างๆ (ส่วนโยธา)	๑๐๐	๑ ตุลาคม ๒๕๖๒	๓๑	๖๔,๖๖๐.๐๐	๖๔,๖๖๐.๐๐
		๒ พฤศจิกายน ๒๕๖๑	๓๐	๖๖,๕๐๐.๐๐	๖๖,๕๐๐.๐๐
		๓ ธันวาคม ๒๕๖๑	๒๙	๖๖,๕๐๐.๐๐	๖๖,๕๐๐.๐๐
		๔ มกราคม ๒๕๖๓	๒๘	๖๖,๕๐๐.๐๐	๖๖,๕๐๐.๐๐
		๕ กุมภาพันธ์ ๒๕๖๓	๒๘	๖๖,๕๐๐.๐๐	๖๖,๕๐๐.๐๐
		๖ มีนาคม ๒๕๖๓	๓๐	๖๖,๕๐๐.๐๐	๖๖,๕๐๐.๐๐
๑๘. บำรุงรักษาปรับปรุงที่ดินและ สิ่งก่อสร้าง	๑๐๐	๑ ๓๐/๒๕๖๓	๑๕	๔๙,๕๐๐.๐๐	๔๙,๕๐๐.๐๐
๑๙. เงินสมทบกองทุนหลักประกัน สุขภาพ (สปสช.)	๑๐๐	๑)	๑	๖๔,๖๗๔.๐๐	๖๔,๖๗๔.๐๐

ชื่อโครงการ	เปอร์เซ็นต์ การ ดำเนินการ	ชื่อคู่สัญญา	ระยะเวลา การ ดำเนินการ (วัน)	วงเงินตามสัญญา (บาท)	เบิกจ่าย (บาท)
๒๐. อุดหนุนโรงเรียนวัดทองคั้ง ตาม โครงการแข่งขันกีฬาสัมพันธ์บ้านซี เกมส์	๑๐๐	๑	๑	๑๐๐,๐๐๐.๐๐	๑๐๐,๐๐๐.๐๐
๒๑. เงินสทบกองทุนประกันสังคม กบข.กบท.	๑๐๐	๑ ตุลาคม ๒๕๖๒	๑	๗,๑๖๕.๐๐	๗,๑๖๕.๐๐
		๒ พฤศจิกายน ๒๕๖๑	๑	๗,๗๕๗.๐๐	๗,๗๕๗.๐๐
		๓ มกราคม ๒๕๖๓	๑	๗,๗๕๗.๐๐	๗,๗๕๗.๐๐
		๔ กุมภาพันธ์ ๒๕๖๓	๑	๗,๗๕๗.๐๐	๗,๗๕๗.๐๐
		๕ ธันวาคม ๒๕๖๑	๑	๗,๗๕๗.๐๐	๗,๗๕๗.๐๐
๒๒. จ้างเหมาเครื่องถ่ายเอกสาร	๑๐๐	๑ ๗/๒๕๖๓	๒๙	๑,๕๔๐.๗๕	๑,๕๔๐.๗๕
		๒ ๑๐/๒๕๖๓	๓๐	๙๙๗	๙๙๗
		๓ ๑๕/๒๕๖๓	๒๙	๕๒๓	๕๒๓
		๔ ๑๙/๒๕๖๓	๓๑	๕๒๑	๕๒๑
		๕ ๒๖/๒๕๖๓	๒๘	๑,๓๔๕.๗๕	๑,๓๔๕.๗๕
๒๓. จ้างเหมาบริการผู้ดำเนินการ สถานที่รับทิ้งขยะมูลฝอย ของ อบต. บ้านซี	๑๐๐	๑ ค่ากำจัดขยะมูล ฝอย ตุลาคม - ธันวาคม ๒๕๖๑	๙๐	๓๒,๔๘๕.๕๐	๓๒,๔๘๕.๕๐
๒๔. จ้างเหมาคนงานประจำรถขยะ	๕	๑ ๑/๒๕๖๓	๓๖๕	๘๔,๐๐๐.๐๐	๒๐,๐๐๐.๐๐
		๒ ๒/๒๕๖๓	๓๖๕	๘๔,๐๐๐.๐๐	๔๒๐๐๐
		๓ ๓/๒๕๖๓	๓๖๕	๘๔,๐๐๐.๐๐	๔๒๐๐๐
		๔ ๔/๒๕๖๓	๓๖๕	๘๔,๐๐๐.๐๐	๔๒๐๐๐
				๕,๔๖๕,๔๙๘.๐๐	๕,๒๗๕,๔๙๘.๐๐
๕.ยุทธศาสตร์การพัฒนาด้านการศึกษาและระบบการจัดการเรียนรู้					
๒๕. สนับสนุนค่าอาหารเสริม (นม) ในโรงเรียนและ ศูนย์พัฒนาเด็กเล็ก ในพื้นที่	๑๐๐	๑ ๑/๒๕๖๓	๓๐	๕๘,๑๙๓.๕๒	๕๘,๑๙๓.๕๒
		๒ ๒/๒๕๖๓	๒๙	๕๐,๕๐๘.๐๘	๕๐,๕๐๘.๐๘
		๓ ๓/๒๕๖๓	๒๙	๕๓,๑๖๖.๔๐	๕๓,๑๖๖.๔๐
๒๖. โครงการจ้างเหมาประกอบ อาหารกลางวัน ศพด .บ้านซี	๑๐๐	๑ ๖/๒๕๖๓	๓๐	๑๙,๐๐๐.๐๐	๑๙,๐๐๐.๐๐
		๒ ๑๑/๒๕๖๓	๓๐	๒๒,๐๐๐.๐๐	๒๒,๐๐๐.๐๐
		๓ ๑๔/๒๕๖๓	๒๙	๒๐,๑๔๐.๐๐	๒๐,๑๔๐.๐๐
		๔ ๒๐/๒๕๖๓	๒๘	๒๑,๒๐๐.๐๐	๒๑,๒๐๐.๐๐
		๕ ๒๗/๒๕๖๓	๒๘	๒๑,๒๐๐.๐๐	๒๑,๒๐๐.๐๐
		๖ ๓๓/๒๕๖๓	๓๑	๒๒,๒๖๐.๐๐	๒๒,๒๖๐.๐๐
๒๗. โครงการสนับสนุนค่าใช้จ่าย การบริหารสถานศึกษาค่าจัดการ เรียนการสอน	๑๐๐	๑ ๖๐/๒๕๖๓	๑	๘๕,๐๐๐.๐๐	๘๕,๐๐๐.๐๐
				๓๗๒,๖๖๘.๐๐	๓๗๒,๖๖๘.๐๐
			รวม	๙,๑๕๕,๙๙๘.๐๐	๙,๐๒๙,๙๙๘.๐๐

ส่วนที่ ๔

สรุปผล ข้อเสนอแนะและข้อเสนอแนะ

๑. สรุปผลการพัฒนาท้องถิ่นในภาพรวม

๑.๑ ความสำเร็จการพัฒนาตามยุทธศาสตร์

๑.๑.๑. ยุทธศาสตร์การพัฒนาด้านโครงสร้างพื้นฐาน

- ◆◆ กลยุทธ์การพัฒนาสิ่งแวดล้อมและแหล่งน้ำเพื่อการอุปโภค บริโภค การเกษตร และพัฒนาระบบประปา
- ◆◆ กลยุทธ์การพัฒนาการก่อสร้างปรับปรุง บำรุง รักษา ถนน สะพาน ทางเท้า ท่อระบายน้ำ
- ◆◆ กลยุทธ์การพัฒนาการขยายเขต ซ่อมแซม ปรับปรุง บำรุง รักษา ไฟฟ้า ไฟฟ้าสาธารณะ

๑.๑.๒. ยุทธศาสตร์การพัฒนาด้านเศรษฐกิจและส่งเสริมอาชีพ

- ◆◆ กลยุทธ์การพัฒนาการส่งเสริมและพัฒนาอาชีพสร้างความเข้มแข็งของกลุ่มอาชีพและองค์กรต่างๆในชุมชน
- ◆◆ กลยุทธ์การส่งเสริมและพัฒนาการท่องเที่ยวในชุมชน
- ◆◆ กลยุทธ์การพัฒนาและส่งเสริมอาชีพทางการเกษตร การผลิตสินค้าทางการเกษตรให้มีคุณภาพ

๑.๑.๓. ยุทธศาสตร์การพัฒนาด้านทรัพยากรธรรมชาติและสิ่งแวดล้อม

- ◆◆ กลยุทธ์การพัฒนาด้านการส่งเสริม และดูแลบำรุงรักษาทรัพยากรธรรมชาติและสิ่งแวดล้อม
- ◆◆ กลยุทธ์การพัฒนาด้านการขยะมูลฝอยและสิ่งปฏิกูล

๑.๑.๔. ยุทธศาสตร์การพัฒนาด้านการศึกษา ศาสนา วัฒนธรรม

◆◆ กลยุทธ์การพัฒนาด้านการส่งเสริม สนับสนุน พัฒนาเด็กและเยาวชนในด้านการศึกษาทั้งในระบบ และนอกระบบให้มีคุณภาพ

◆◆ กลยุทธ์การพัฒนาด้านการส่งเสริมงานรัฐพิธี อนุรักษ์ศาสนา ศิลปวัฒนธรรม จารีตประเพณี และภูมิปัญญาท้องถิ่น

- ◆◆ กลยุทธ์การพัฒนาด้านการส่งเสริม สนับสนุน กิจกรรมนันทนาการและกีฬา

๑.๑.๕. ยุทธศาสตร์การพัฒนาด้านคุณภาพชีวิตของประชาชน

◆◆ กลยุทธ์การพัฒนาด้านการเสริมสร้างสุขภาพอนามัยและป้องกันโรคติดต่อ

◆◆ กลยุทธ์การพัฒนาด้านการสังคมสงเคราะห์ และการพัฒนาคุณภาพชีวิตในสังคม ให้มีความเข้มแข็งปลอดภัยเสถียร

- ◆◆ กลยุทธ์การพัฒนาด้านการส่งเสริมการจัดระเบียบชุมชน การป้องกันและบรรเทาสาธารณภัย

๑.๑.๖. ยุทธศาสตร์การพัฒนาด้านการบริหารจัดการองค์กร

- ◆◆ กลยุทธ์การพัฒนาด้านการพัฒนาบุคลากรและองค์กรเพื่อเพิ่มประสิทธิภาพในการปฏิบัติราชการ
- ◆◆ กลยุทธ์การพัฒนาด้านส่งเสริมการมีส่วนร่วมของประชาชน
- ◆◆ กลยุทธ์การพัฒนาด้านการพัฒนาระบบข้อมูลข่าวสาร และเทคโนโลยีสารสนเทศและการสื่อสาร

๑.๒ ความสำเร็จการพัฒนาตามโครงการพัฒนาท้องถิ่น

ห้วงระยะเวลาตั้งแต่วันที่ ๑ ตุลาคม ๒๕๖๒ ถึง ๓๑ มีนาคม ๒๕๖๓ องค์การบริหารส่วนตำบลบ้านชี ได้ดำเนินการตามแผนงานที่วางไว้จำนวน ๒๗ โครงการ จากโครงการทั้งหมด ๒๗๐ โครงการ ซึ่งเป็นไปตามแผนการดำเนินงานที่ตั้งไว้ ซึ่งโครงการที่ยังไม่ได้ดำเนินการ ได้ตั้งเป้าหมายจะดำเนินการให้แล้วเสร็จภายในเดือนกันยายน ๒๕๖๓

๒. ข้อเสนอแนะในการจัดทำแผนพัฒนาท้องถิ่นในอนาคต

ปัญหาและอุปสรรค

๑) จำนวนของโครงการในแผนพัฒนาท้องถิ่นมีจำนวนมาก เกินศักยภาพที่องค์การบริหารส่วนตำบลบ้านชีจะสามารถดำเนินการได้ทุกโครงการ ทำให้ร้อยละขอโครงการที่ทำได้น้อยมากเมื่อเปรียบเทียบกับจำนวนโครงการในแผนพัฒนาท้องถิ่น

๒) งบประมาณเงินอุดหนุนเข้าช้าและน้อยทำให้ไม่สามารถดำเนินโครงการพัฒนาที่มีอยู่ในข้อบัญญัติในช่วงเดือนตุลาคม ๒๕๖๒- มีนาคม ๒๕๖๓ ได้ การดำเนินการจะสามารถทำได้ช่วงเดือนเมษายน - เดือนกันยายน ๒๕๖๓

ข้อเสนอแนะ

๑) การจัดทำแผนพัฒนาท้องถิ่น ต้องเรียงลำดับความสำคัญของโครงการ และงบประมาณ รวมถึงสถานะการคลัง ในการกำหนดโครงการจะบรรจุในแผนพัฒนาถิ่นนั้น ๆ เพื่อให้มีการดำเนินโครงการได้ตามแผนร้อยละเพิ่มขึ้น มีจำนวนโครงการที่ไม่ได้ดำเนินการน้อยลง

๒) ควรเร่งรัดให้มีการดำเนินโครงการ/กิจกรรม ที่ตั้งในข้อบัญญัติงบประมาณรายจ่ายให้สามารถดำเนินการได้ในปีงบประมาณนั้น

๓) องค์การบริหารส่วนตำบลบ้านชีควรพิจารณาตั้งงบประมาณให้เพียงพอและเหมาะสมกับภารกิจแต่ละด้านที่จะต้องดำเนินการซึ่งจะช่วยลดปัญหาในการโอนเพิ่ม โอนลด โอนตั้งจ่ายรายการใหม่