



แผนพัฒนาบุคลากร ๓ ปี
องค์การบริหารส่วนตำบลบ้านชี
อำเภอบ้านหมี่ จังหวัดลพบุรี
ประจำปีงบประมาณ พ.ศ. ๒๕๖๗-๒๕๖๙

Human Development Planning
สำนักปลัด
องค์การบริหารส่วนตำบลบ้านชี
โทร ๐ ๓๖๗๙ ๘๕๐๔



สารบัญ

เรื่อง	หน้า
ส่วนที่ ๑ หลักการและเหตุผล	๑
๑.๑ หลักการและเหตุผล	๑
๑.๒ วัตถุประสงค์	๒
๑.๓ ขอบเขตและแนวทางในการจัดทำแผนการพัฒนาบุคลากร	๒
ส่วนที่ ๒ การวิเคราะห์สถานการณ์พัฒนาบุคลากร	๔
๒.๑ ภารกิจ อำนาจหน้าที่ขององค์กรปกครองส่วนท้องถิ่น	๔
๒.๒ ภารกิจหลักและภารกิจรอง ที่องค์กรปกครองส่วนท้องถิ่นจะดำเนินการ	๕
๒.๓ การวิเคราะห์ความต้องการพัฒนาของบุคลากร	๖
๒.๔ การวิเคราะห์สภาพแวดล้อม	๖
๒.๕ โครงสร้างการแบ่งส่วนราชการตามแผนอัตรากำลัง ๓ ปี	๙
๒.๖ อัตรากำลังขององค์กรปกครองส่วนท้องถิ่น	๑๒
๒.๗ การจำแนกระดับคุณวุฒิทางการศึกษาของบุคลากร	๑๔
๒.๘ สายงานของข้าราชการหรือพนักงานส่วนท้องถิ่นขององค์กรปกครองส่วนท้องถิ่น	๑๔
๒.๙ โครงสร้างอายุข้าราชการหรือพนักงานส่วนท้องถิ่น	๑๕
๒.๑๐ การสูญเสียกำลังคนจากการเกษียณอายุในระยะเวลา ๓ ปี	๑๕
ส่วนที่ ๓ หลักสูตรพัฒนาบุคลากร	๑๖
๓.๑ เป้าหมายของการพัฒนา	๑๖
๓.๒ หลักสูตรการพัฒนาสำหรับข้าราชการหรือพนักงานส่วนท้องถิ่น	๑๖
๓.๓ วิธีการพัฒนาบุคลากรขององค์กรปกครองส่วนท้องถิ่น	๑๗
๓.๔ การพัฒนาบุคลากรขององค์กรปกครองส่วนท้องถิ่น	๑๙
๓.๕ ประกาศคุณธรรมจริยธรรมของข้าราชการหรือพนักงานส่วนท้องถิ่นและลูกจ้าง	๒๐
๓.๖ การพัฒนาข้าราชการหรือพนักงานส่วนท้องถิ่นตามหลักสูตรสายงาน	๒๐
ส่วนที่ ๔ ยุทธศาสตร์การพัฒนาบุคลากร	๒๓
๔.๑ วิสัยทัศน์ (Vision)	๒๓
๔.๒ พันธกิจด้านการพัฒนาทรัพยากรบุคคล (Mission)	๒๓
๔.๓ ค่านิยม	๒๓
๔.๔ เป้าประสงค์	๒๓
๔.๕ ยุทธศาสตร์การพัฒนาบุคลากร	๒๔
ส่วนที่ ๕ การติดตามประเมินผลการพัฒนาบุคลากร	๓๐
๕.๑ ความรับผิดชอบ	๓๐
๕.๒ การติดตามและประเมินผล	๓๐
๕.๓ บทสรุป	๓๑



สารบัญ

เรื่อง

หน้า

ภาคผนวก

๑. บทสรุปสำหรับผู้บริหารการสำรวจข้อมูลความต้องการฝึกอบรมของบุคลากร
๒. สำเนาคำสั่งแต่งตั้งคณะกรรมการแผนพัฒนาบุคลากร
๓. สำเนารายงานการประชุมคณะกรรมการแผนพัฒนาบุคลากร



ส่วนที่ ๑ หลักการและเหตุผล

๑.๑ หลักการและเหตุผล

๑. รัฐธรรมนูญแห่งราชอาณาจักรไทย มาตรา ๒๕๘ ข (๔) ได้กำหนดไว้ว่า “ให้มีการปรับปรุงและพัฒนาการบริหารงานบุคคลภาครัฐเพื่อจูงใจให้มีความรู้ความสามารถอย่างแท้จริงเข้ามาทำงานในหน่วยงานของรัฐ และสามารถเจริญก้าวหน้าได้ตามความสามารถและผลสัมฤทธิ์ของงานของแต่ละบุคคล มีความซื่อสัตย์สุจริต กล้าตัดสินใจและกระทำในสิ่งที่ถูกต้องโดยคิดถึงประโยชน์ส่วนรวมมากกว่าประโยชน์ส่วนตัว มีความคิดสร้างสรรค์และคิดค้นนวัตกรรมใหม่ ๆ เพื่อให้การปฏิบัติราชการและการบริหารราชการแผ่นดินเป็นไปอย่างมีประสิทธิภาพ และมีมาตรการคุ้มครองป้องกันบุคลากรภาครัฐจากการใช้อำนาจโดยไม่เป็นธรรมของผู้บังคับบัญชา

๒. พระราชกฤษฎีกาว่าด้วยหลักเกณฑ์และวิธีการบริหารจัดการบ้านเมืองที่ดี พ.ศ. ๒๕๔๖ กำหนดให้ส่วนราชการมีหน้าที่พัฒนาความรู้ในส่วนราชการ เพื่อให้มีลักษณะเป็นองค์กรแห่งการเรียนรู้อย่างสม่ำเสมอ โดยต้องรับรู้ข้อมูลข่าวสารและสามารถประมวลผลความรู้ในด้านต่าง ๆ เพื่อนำมาประยุกต์ใช้ในการปฏิบัติราชการได้อย่างถูกต้อง รวดเร็วและเหมาะสมต่อสถานการณ์ รวมทั้งต้องส่งเสริมและพัฒนาความรู้ความสามารถ สร้างวิสัยทัศน์และปรับเปลี่ยนทัศนคติของข้าราชการในสังกัดให้เป็นบุคลากรที่มีประสิทธิภาพและมีการเรียนรู้ร่วมกัน ทั้งนี้ เพื่อประโยชน์ในการปฏิบัติราชการของส่วนราชการให้สอดคล้องกับการบริหารราชการให้เกิดผลสัมฤทธิ์

๓. ตามประกาศหลักเกณฑ์การจัดทำแผนแม่บทการพัฒนาข้าราชการหรือพนักงานส่วนท้องถิ่น และประกาศคณะกรรมการข้าราชการหรือพนักงานท้องถิ่น เรื่อง หลักเกณฑ์และเงื่อนไขเกี่ยวกับการบริหารงานบุคคลขององค์การบริหารส่วนตำบล หมวดที่ ๑๒ ส่วนที่ ๓ การพัฒนาข้าราชการหรือพนักงานส่วนท้องถิ่น กำหนดให้องค์การบริหารส่วนตำบล มีการพัฒนาผู้ได้รับการบรรจุเข้ารับราชการเป็นข้าราชการหรือพนักงานส่วนท้องถิ่นก่อนมอบหมายหน้าที่ให้ปฏิบัติเพื่อให้รู้ระเบียบแบบแผนของทางราชการ หลักและวิธีปฏิบัติราชการ บทบาท และหน้าที่ของข้าราชการหรือพนักงานส่วนท้องถิ่น ในระบอบประชาธิปไตยอันมีพระมหากษัตริย์ทรงเป็นประมุข และแนวทางปฏิบัติตนเพื่อเป็นข้าราชการหรือพนักงานส่วนท้องถิ่นที่ดี โดยองค์การบริหารส่วนตำบล ต้องดำเนินการพัฒนาให้ครบถ้วน ตามหลักสูตรที่คณะกรรมการข้าราชการหรือพนักงานส่วนท้องถิ่นกำหนด และกำหนดให้องค์การบริหารส่วนตำบล จัดทำแผนการพัฒนาบุคลากร เพื่อเพิ่มพูนความรู้ ทักษะ ทัศนคติที่ดี คุณธรรมและจริยธรรม อันจะทำให้ปฏิบัติหน้าที่ราชการในตำแหน่งนั้นได้อย่างมีประสิทธิภาพ ในการจัดทำแผนการพัฒนาข้าราชการหรือพนักงานส่วนท้องถิ่น ต้องกำหนดตามกรอบของแผนพัฒนาที่คณะกรรมการกลางข้าราชการหรือพนักงานส่วนท้องถิ่นกำหนด โดยให้กำหนดเป็นแผนการพัฒนาบุคลากรขององค์การบริหารส่วนตำบล มีระยะเวลา ๓ ปี ตามกรอบของแผนอัตรากำลังขององค์การบริหารส่วนตำบล นั้น

๔. สถานการณ์การเปลี่ยนแปลง ภายใต้กระแสแห่งการปฏิรูประบบราชการ และการเปลี่ยนแปลงด้านเทคโนโลยี การบริหารจัดการยุคใหม่ ผู้นำหรือผู้บริหารองค์กรต่าง ๆ ต้องมีความตื่นตัวและเกิดความพยายามปรับตัวในรูปแบบต่าง ๆ โดยเฉพาะการเร่งรัดพัฒนาทรัพยากรมนุษย์และองค์กร การปรับเปลี่ยนวิถีคิดวิธีการทำงาน เพื่อแสวงหารูปแบบใหม่ ๆ และนำระบบมาตรฐานในระดับต่าง ๆ มาพัฒนาองค์กร ซึ่งนำไปสู่แนวคิดการพัฒนากระบวนการบริหารความรู้ภายในองค์กร เพื่อให้้องค์กรสามารถใช้และพัฒนาความรู้ที่มีอยู่ภายในองค์กรได้อย่างมีประสิทธิภาพและปรับเปลี่ยนวิทยาการความรู้ใหม่มาใช้กับองค์กรได้อย่างเหมาะสม



เพื่อให้สอดคล้องกับแนวทางดังกล่าวขององค์การบริหารส่วนตำบล จึงได้จัดทำแผนการพัฒนาบุคลากรขององค์การบริหารส่วนตำบล ๓ ปี ประจำปีงบประมาณ ๒๕๖๗ - ๒๕๖๙ ขึ้น เพื่อใช้เป็นแนวทางในการพัฒนาพนักงานส่วนตำบล พนักงานครูและบุคลากรทางการศึกษา ลูกจ้างประจำ และพนักงานจ้าง เป็นเครื่องมือในการบริหารงานบุคคล อีกทั้งยังเป็นการพัฒนาเพื่อเพิ่มพูนความรู้ ทักษะ ทักษะที่ดี คุณธรรม จริยธรรมของบุคลากรขององค์การบริหารส่วนตำบลบ้านชี อำเภอบ้านหมี่ จังหวัดลพบุรี ในการปฏิบัติราชการ และตอบสนองความต้องการของประชาชนได้อย่างมีประสิทธิภาพและประสิทธิผล

๑.๒ วัตถุประสงค์

๑. เพื่อให้องค์การบริหารส่วนตำบลมีการพัฒนาบุคลากรขององค์การบริหารส่วนตำบลเป็นไปตามหลักสูตรมาตรฐานกำหนดตำแหน่งและตามที่ ก.อบต. กำหนด
๒. เพื่อให้องค์การบริหารส่วนตำบล มีเครื่องมือในการส่งเสริมให้บุคลากรขององค์การบริหารส่วนตำบล มีรอบความรู้ทักษะ และสมรรถนะ ที่เหมาะสมในการปฏิบัติงาน ตามมาตรฐานที่คณะกรรมการพนักงานส่วนท้องถิ่น
๓. เพื่อให้ข้าราชการหรือพนักงานส่วนท้องถิ่น มีการบริหารการเรียนรู้และพัฒนาตนเอง โดยการประเมินและวางแผนการพัฒนาของตนเองอย่างต่อเนื่อง เพื่อให้สามารถทำงานได้อย่างมีประสิทธิภาพในบริบทที่เปลี่ยนแปลงอย่างรวดเร็ว
๔. เพื่อให้บุคลากรท้องถิ่นมีความรู้ทั้งในด้านพื้นฐานในการปฏิบัติราชการ ด้านการพัฒนาเกี่ยวกับงานในหน้าที่ ด้านความรู้ความสามารถและทักษะของงานแต่ละตำแหน่ง ด้านการบริหาร และด้านคุณธรรมและจริยธรรม
๕. เพื่อให้องค์การบริหารส่วนตำบล สร้างองค์กรแห่งการเรียนรู้ ที่เอื้อให้บุคลากรเกิดการเรียนรู้ และการพัฒนาอย่างต่อเนื่อง เพื่อพัฒนาและปรับปรุงการปฏิบัติราชการ สร้างสรรค์นวัตกรรมทั้งผลผลิตและการให้บริการ เพื่อเพิ่มประสิทธิภาพและประสิทธิผลในการบรรลุเป้าหมายตามภารกิจหน้าที่

๑.๓ ขอบเขตและแนวทางในการจัดทำแผนการพัฒนาบุคลากร

๑. การกำหนดหลักสูตร การพัฒนาหลักสูตร วิธีการพัฒนา ระยะเวลาและงบประมาณ ในการพัฒนา พนักงานส่วนตำบล พนักงานครูและบุคลากรทางการศึกษา ลูกจ้างประจำ และพนักงานจ้าง ให้มีความสอดคล้องกับตำแหน่งและระดับตำแหน่งในแต่ละสายงาน ที่ดำรงอยู่ตามกรอบแผนพัฒนาบุคลากร ๓ ปี
๒. ให้บุคลากรขององค์การบริหารส่วนตำบล ต้องได้รับการพัฒนาความรู้ ความสามารถในการปฏิบัติหน้าที่ใดหลักสูตรหนึ่ง หรือหลายหลักสูตรอย่างน้อยปีละ๑ ครั้ง หรือตามที่ผู้บริหารท้องถิ่นเห็นสมควร ได้แก่
 - ๒.๑ หลักสูตรความรู้พื้นฐานในการปฏิบัติราชการ
 - ๒.๒ หลักสูตรการพัฒนาเกี่ยวกับงานในหน้าที่รับผิดชอบ
 - ๒.๓ หลักสูตรความรู้ และทักษะเฉพาะของงานในแต่ละตำแหน่งตามมาตรฐานกำหนดตำแหน่ง
 - ๒.๔ หลักสูตรด้านการบริหาร
 - ๒.๕ หลักสูตรด้านคุณธรรมและจริยธรรม
๓. วิธีการพัฒนาบุคลากร ให้องค์การบริหารส่วนตำบล เป็นหน่วยดำเนินการเอง หรือดำเนินการร่วมกับ ก.อบต. หรือ ก.อบต.จังหวัด หรือหน่วยงานอื่น โดยวิธีการพัฒนาวิธีใดวิธีหนึ่งหรือหลายวิธีก็ได้ ตามความจำเป็นและความเหมาะสม ได้แก่
 - ๓.๑ การปฐมนิเทศ
 - ๓.๒ การฝึกอบรม



๓.๓ การศึกษาหรือดูงาน

๓.๔ การประชุม การประชุมเชิงปฏิบัติการ หรือการสัมมนา

๓.๕ การสอนงาน การให้คำปรึกษาหรือวิธีการอื่นที่เหมาะสม

๓.๖ การเรียนรู้ผ่านระบบสื่ออิเล็กทรอนิกส์ (e-Learning)

๔. งบประมาณในการดำเนินการพัฒนาให้องค์การบริหารส่วนตำบล ต้องจัดสรรงบประมาณ สำหรับการพัฒนาบุคลากรตามแผนการพัฒนาบุคลากรอย่างชัดเจนแน่นอน โดยคำนึงถึงความประหยัดคุ้มค่า เพื่อให้การพัฒนาบุคลากรเป็นไปอย่างมีประสิทธิภาพและประสิทธิผล

๕. การติดตามประเมินผล ให้องค์การบริหารส่วนตำบล กำหนดการติดตามประเมินผลการพัฒนาบุคลากรให้สอดคล้องกับทักษะ ความรู้ และสมรรถนะของข้าราชการหรือพนักงานส่วนท้องถิ่นให้บรรลุผลสัมฤทธิ์ตามแผนพัฒนาบุคลากร และเพื่อให้เป็นประโยชน์ในการวางแผนอัตรากำลัง การวางแผนบริหารบุคลากร การวางแผนเส้นทางความก้าวหน้าของบุคลากรซึ่งมีความสำคัญและจำเป็นในการพัฒนาองค์การบริหารส่วนตำบลและการวางแผนพัฒนาบุคลากรองค์การบริหารส่วนตำบล ๓ ปีถัดไป



ส่วนที่ ๒ การวิเคราะห์สถานการณ์พัฒนาบุคลากร

๒.๑ ภารกิจ อำนาจหน้าที่ขององค์กรปกครองส่วนท้องถิ่น

องค์การบริหารส่วนตำบลบ้านชีได้ดำเนินการวิเคราะห์ภารกิจ อำนาจหน้าที่ ความรับผิดชอบ ออกเป็นอย่างน้อย ๗ ด้าน โดยพิจารณาพระราชบัญญัติองค์การบริหารส่วนจังหวัด พระราชบัญญัติเทศบาล พระราชบัญญัติองค์การบริหารส่วนตำบล พระราชบัญญัติกำหนดแผนและขั้นตอนการกระจายอำนาจให้แก่ องค์การปกครองส่วนท้องถิ่น โดยพิจารณาให้สอดคล้องกับร่างหรือแผนอัตรากำลัง ๓ ปี เช่น

(๑) ด้านโครงสร้างพื้นฐาน มีภารกิจที่เกี่ยวข้อง เช่น

- ๑.๑ จัดให้มีและบำรุงรักษาทางน้ำและทางบก (มาตรา ๖๗ (๑))
- ๑.๒ ให้มีน้ำเพื่อการอุปโภค บริโภค และการเกษตร (มาตรา ๖๘ (๑))
- ๑.๓ ให้มีและบำรุงการไฟฟ้าหรือแสงสว่างโดยวิธีอื่น (มาตรา ๖๘ (๒))
- ๑.๔ ให้มีและบำรุงรักษาทางระบายน้ำ (มาตรา ๖๘ (๓))
- ๑.๕ การสาธารณสุข โภชนา และการก่อสร้างอื่นๆ (มาตรา ๑๖ (๔))
- ๑.๖ การสาธารณสุข (มาตรา ๑๖ (๕)) ฯลฯ

(๒) ด้านส่งเสริมคุณภาพชีวิต มีภารกิจที่เกี่ยวข้อง เช่น

- ๒.๑ ส่งเสริมการพัฒนาสตรี เด็ก เยาวชน ผู้สูงอายุ และผู้พิการ (มาตรา ๖๗ (๖))
- ๒.๒ ป้องกันโรคและระงับโรคติดต่อ (มาตรา ๖๗ (๓))
- ๒.๓ ให้มีและบำรุงสถานที่ประชุม การกีฬา การพักผ่อนหย่อนใจและสวนสาธารณะ (มาตรา ๖๘ (๔))
- ๒.๔ การสังคมสงเคราะห์ และการพัฒนาคุณภาพชีวิตเด็ก สตรี คนชรา และผู้ด้อยโอกาส (มาตรา ๑๖ (๑๐))
- ๒.๕ การปรับปรุงแหล่งชุมชนแออัดและการจัดการเกี่ยวกับที่อยู่อาศัย (มาตรา ๑๖ (๒))
- ๒.๖ การส่งเสริมประชาธิปไตย ความเสมอภาค และสิทธิเสรีภาพของประชาชน (มาตรา ๑๖ (๕))
- ๒.๗ การสาธารณสุข การอนามัยครอบครัวและการรักษาพยาบาล (มาตรา ๑๖ (๑๙)) ฯลฯ

(๓) ด้านการจัดระเบียบชุมชน สังคม และการรักษาความสงบเรียบร้อย มีภารกิจที่เกี่ยวข้อง ดังนี้

- ๓.๑ การป้องกันและบรรเทาสาธารณภัย (มาตรา ๖๗ (๔))
- ๓.๒ การคุ้มครองดูแลและรักษาทรัพย์สินอันเป็นสาธารณสมบัติของแผ่นดิน (มาตรา ๖๘ (๘))
- ๓.๓ การผังเมือง (มาตรา ๖๘ (๑๓))
- ๓.๔ จัดให้มีที่จอดรถ (มาตรา ๑๖ (๓))
- ๓.๕ การรักษาความสะอาดและความเป็นระเบียบเรียบร้อยของบ้านเมือง (มาตรา ๑๖ (๑๗))
- ๓.๖ การควบคุมอาคาร (มาตรา ๑๖ (๒๘)) ฯลฯ

(๔) ด้านการวางแผน การส่งเสริมการลงทุน พาณิชยกรรมและการท่องเที่ยว มีภารกิจที่เกี่ยวข้อง

ดังนี้

- ๔.๑ ส่งเสริมให้มีอุตสาหกรรมในครอบครัว (มาตรา ๖๘ (๖))
- ๔.๒ ให้มีและส่งเสริมกลุ่มเกษตรกร และกิจการสหกรณ์ (มาตรา ๖๘ (๕))
- ๔.๓ บำรุงและส่งเสริมการประกอบอาชีพของราษฎร (มาตรา ๖๘(๗))



- ๔.๔ ให้มีตลาด (มาตรา ๖๘(๑๐))
- ๔.๕ การท่องเที่ยว (มาตรา ๖๘(๑๒))
- ๔.๖ กิจกรรมเกี่ยวกับการพาณิชย์ (มาตรา ๖๘(๑๑))
- ๔.๗ การส่งเสริม การฝึกและประกอบอาชีพ (มาตรา ๑๖(๖))
- ๔.๘ การพาณิชย์กรรมและการส่งเสริมการลงทุน (มาตรา ๑๖(๗)) ฯลฯ

(๕) ด้านการบริหารจัดการและการอนุรักษ์ทรัพยากรธรรมชาติและสิ่งแวดล้อม มีภารกิจที่
เกี่ยวข้อง ดังนี้

- ๕.๑ คุ้มครอง ดูแล และบำรุงรักษาทรัพยากรธรรมชาติและสิ่งแวดล้อม(มาตรา ๖๗ (๗))
- ๕.๒ รักษาความสะอาดของถนน ทางน้ำ ทางเดิน และที่สาธารณะ รวมทั้งกำจัดมูลฝอยและ
สิ่งปฏิกูล (มาตรา ๖๗ (๒))
- ๕.๓ การจัดการสิ่งแวดล้อมและมลพิษต่างๆ (มาตรา ๑๗ (๑๒)) ฯลฯ

(๖) ด้านการศาสนา ศิลปวัฒนธรรม จารีตประเพณี และภูมิปัญญาท้องถิ่น มีภารกิจที่
เกี่ยวข้อง ดังนี้

- ๖.๑ บำรุงรักษาศิลปะ จารีตประเพณี ภูมิปัญญาท้องถิ่น และ
- ๖.๒ วัฒนธรรมอันดีของท้องถิ่น (มาตรา ๖๗ (๘))
- ๖.๓ ส่งเสริมการศึกษา ศาสนา และวัฒนธรรม (มาตรา ๖๗ (๕))
- ๖.๔ การจัดการศึกษา (มาตรา ๑๖ (๙))
- ๖.๕ การส่งเสริมการกีฬา จารีตประเพณี และวัฒนธรรมอันดีงามของท้องถิ่น (มาตรา
๑๗(๑๘)) ฯลฯ

**(๗) ด้านการบริหารจัดการและการสนับสนุนการปฏิบัติการกิจของส่วนราชการและองค์กร
ปกครองส่วนท้องถิ่น** มีภารกิจที่เกี่ยวข้อง ดังนี้

- ๗.๑ สนับสนุนสภาพตำบลและองค์กรปกครองส่วนท้องถิ่นอื่นในการพัฒนาท้องถิ่น (มาตรา๔๕(๓))
 - ๗.๒ ปฏิบัติหน้าที่อื่นตามที่ทางราชการมอบหมายโดยจัดสรรงบประมาณหรือบุคลากรให้ตาม
ความจำเป็นและสมควร (มาตรา ๖๗(๙))
 - ๗.๓ ส่งเสริมการมีส่วนร่วมของราษฎร ในการมีมาตรการป้องกัน(มาตรา ๑๖(๑๖))
 - ๗.๔ การประสานและให้ความร่วมมือในการปฏิบัติหน้าที่ขององค์กรปกครองส่วนท้องถิ่น (มาตรา
๑๗(๓))
 - ๗.๕ การสร้างและบำรุงรักษาทางบกและทางน้ำที่เชื่อมต่อระหว่างองค์กรปกครองส่วน
ท้องถิ่นอื่น (มาตรา ๑๗(๑๖))
- ฯลฯ

๒.๒ ภารกิจหลักและภารกิจรองที่องค์กรปกครองส่วนท้องถิ่นจะดำเนินการ

(๑) ภารกิจหลัก

- ๑. ด้านการปรับปรุงโครงสร้างพื้นฐาน
- ๒. ด้านการส่งเสริมคุณภาพชีวิต
- ๓. ด้านการส่งเสริมการศึกษา

(๒) ภารกิจรอง

- ๑. การฟื้นฟูวัฒนธรรมและส่งเสริมประเพณี
- ๒. การสนับสนุนและส่งเสริมศักยภาพกลุ่มอาชีพ



๓. การส่งเสริมการเกษตรและการประกอบอาชีพทางการเกษตร
๔. ด้านการวางแผน การส่งเสริมการลงทุน
๕. ด้านการอนุรักษ์ทรัพยากรธรรมชาติและสิ่งแวดล้อม
๖. ด้านการพัฒนาการเมืองและการบริหาร
๗. ด้านการจัดระเบียบชุมชนสังคมและการรักษาความสงบเรียบร้อย
๘. ด้านการป้องกันและบรรเทาสาธารณภัย

๒.๓ การวิเคราะห์ความต้องการพัฒนาของบุคลากร

(๑) ความต้องการด้านทักษะ

- ๑) ทักษะการบริหารโครงการ
- ๒) ทักษะการเขียนหนังสือราชการ
- ๓) ทักษะการใช้คอมพิวเตอร์
- ๔) ทักษะในการสื่อสาร การนำเสนอ และถ่ายทอดความรู้

(๒) ความต้องการด้านความรู้

- ๑) ความรู้เรื่องกฎหมาย
- ๒) ความรู้เรื่องจัดซื้อจัดจ้างและกฎระเบียบพัสดุ
- ๓) ความรู้เกี่ยวกับเทคโนโลยีสารสนเทศ
- ๔) ความรู้เรื่องงานธุรการและงานสารบรรณ

(๓) ความต้องการพัฒนางาน

- ๑) งานสาธารณสุข การเฝ้าระวังและควบคุมโรคติดต่อ
- ๒) งานจัดทำงบประมาณ
- ๓) งานช่าง
- ๔) งานธุรการ งานสารบรรณ

๒.๔ การวิเคราะห์สภาพแวดล้อม

การวิเคราะห์สภาวะแวดล้อม (SWOT Analysis) เป็นเครื่องมือในการประเมินสถานการณ์ สำหรับองค์กร ซึ่งช่วยผู้บริหารกำหนด จุดแข็งและจุดอ่อน ขององค์กร จากสภาพแวดล้อมภายใน โอกาสและอุปสรรคจากสภาพแวดล้อมภายนอก ตลอดจนผลกระทบจากปัจจัยต่าง ๆ ต่อการทำงานขององค์กร การวิเคราะห์ SWOT Analysis เป็นเครื่องมือในการวิเคราะห์สถานการณ์ เพื่อให้ ผู้บริหารรู้จักจุดแข็ง จุดอ่อน โอกาส และอุปสรรคขององค์กร ซึ่งจะช่วยให้ทราบว่าองค์กรได้เดินทางมาถูกทิศและไม่ หลงทาง นอกจากนี้ ยังบอกได้ว่าองค์กรมีแรงขับเคลื่อนไปยังเป้าหมายได้ดีหรือไม่ มั่นใจได้อย่างไรว่าระบบการทำงานในองค์กรยังมีประสิทธิภาพอยู่ มีจุดอ่อนที่จะต้องปรับปรุงอย่างไร ซึ่งการวิเคราะห์สภาวะแวดล้อม SWOT Analysis ดังนี้

๑. ปัจจัยภายใน (Internal Environment Analysis) ได้แก่

๑.๑ S มาจาก Strengths

หมายถึง จุดเด่นหรือจุดแข็ง ซึ่งเป็นผลมาจากปัจจัยภายใน เป็นข้อดีที่ เกิดจากสภาพแวดล้อมภายในองค์กร เช่น จุดแข็งด้านกำลังคน จุดแข็งด้านการเงิน จุดแข็งด้านการผลิต จุดแข็ง ด้านทรัพยากรบุคคล องค์กรจะต้องใช้ประโยชน์จากจุดแข็งในการกำหนดกลยุทธ์

๑.๒ W มาจาก Weaknesses



หมายถึง จุดด้อยหรือจุดอ่อน ซึ่งเป็นผลมาจากปัจจัยภายใน เป็น ปัญหาหรือข้อบกพร่องที่เกิดจากสภาพแวดล้อมภายในต่างๆ ขององค์กร ซึ่งองค์กรจะต้องหาวิธีในการแก้ปัญหาเหล่านั้น

๒. ปัจจัยภายนอก (External Environment Analysis) ได้แก่

๒.๑ O มาจาก Opportunities

หมายถึง โอกาส เป็นผลจากการที่สภาพแวดล้อม ภายนอกขององค์กรเอื้อประโยชน์หรือส่งเสริมการดำเนินงานขององค์กร โอกาสแตกต่างจากจุดแข็งตรงที่โอกาสนั้น เป็นผลมาจากสภาพแวดล้อมภายนอก แต่จุดแข็งนั้นเป็นผลมาจากสภาพแวดล้อมภายใน ผู้บริหารที่ดีจะต้องเสาะแสวงหาโอกาสอยู่เสมอ และใช้ประโยชน์จากโอกาสนั้น

๒.๒ T มาจาก Threats

หมายถึง อุปสรรค เป็นข้อจำกัดที่เกิดจากสภาพแวดล้อม ภายนอก ซึ่งการบริหารจำเป็นต้องปรับกลยุทธ์ให้สอดคล้องและพยายามขจัดอุปสรรคต่างๆ ที่เกิดขึ้นให้ได้จริง วิเคราะห์ปัจจัยภายใน ภายนอก โอกาส และข้อจำกัด (SWOT) ในการจัดทำแผนพัฒนาบุคลากรขององค์การบริหารส่วนตำบลบ้านชี

๑. การวิเคราะห์สภาพแวดล้อมด้านการบริหารจัดการ (Management)

๒. การวิเคราะห์สภาพแวดล้อมด้านคน (Man)

๓. การวิเคราะห์สภาพแวดล้อมด้านเงิน (Money)

๔. การวิเคราะห์สภาพแวดล้อมด้านเครื่องมืออุปกรณ์ (Machine)

๕. การวิเคราะห์สภาพแวดล้อมด้านศีลธรรม (Morality)และพฤติกรรม

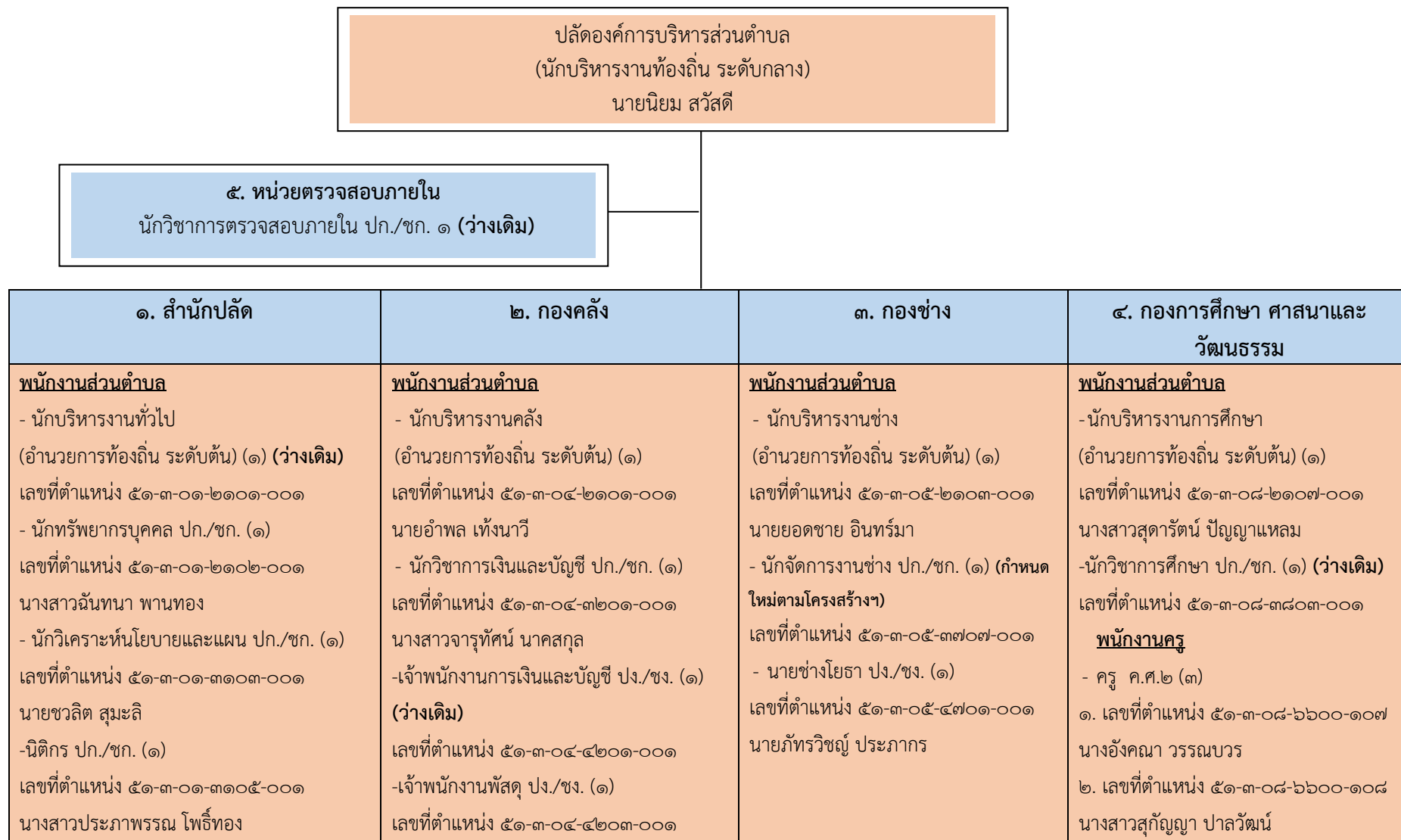
จุดแข็ง S	จุดอ่อน W	โอกาส O	ข้อจำกัด T
การวิเคราะห์สภาพแวดล้อมด้านการบริหารจัดการ (Management)			
-มีระเบียบกฎหมายเฉพาะในการทำงานท้องถิ่น	- มีระบบอุปถัมภ์ในองค์กรยากต่อการบริหารจัดการ	-มีอิสระในการแสดงความคิดเห็นและเปิดโอกาสให้บุคลากรมีส่วนร่วม	-ระเบียบกฎหมายเปลี่ยนแปลงบ่อยครั้งเกิดปัญหาในการบริหารจัดการที่ต่อเนื่อง -ระเบียบกระทรวงมหาดไทยหนังสือชักข้อม ไม่มี ความชัดเจน ขาดแนวทางในการดำเนินการที่ถูกต้อง
การวิเคราะห์สภาพแวดล้อมด้านคน (Man)			
- สามารถเปิดกรอบอัตรากำลังตามภาระงานที่เกิดขึ้นได้ - มีบุคลากรทางสาธารณสุขในสังกัดสะดวกต่อการรับบริการสาธารณสุข	- บุคลากรมีความรู้ความสามารถที่แตกต่างกัน ทำงานแทนกันไม่ได้ - ขาดการประเมินผลการทำงานอย่างมีประสิทธิภาพ	ให้บริการสาธารณสุขรวดเร็วทั่วถึง	- บุคลากรบางส่วนได้รับการบรรจุแล้วถึงเวลาโอนกลับภูมิลำเนา



จุดแข็ง S	จุดอ่อน W	โอกาส O	ข้อจำกัด T
- ขอบเขตการทำงานมีความชัดเจนตามมาตรฐานกำหนดตำแหน่ง			
การวิเคราะห์สภาพแวดล้อมด้านเงิน (Money)			
-งบประมาณรายจ่ายประจำปีมีเพียงพอต่อการพัฒนาพนักงานส่วนตำบล	งบประมาณที่ใช้ในการพัฒนารายบุคคลได้รับการจัดสรรน้อย	องค์การบริหารส่วนตำบลบ้านชี สามารถให้งบประมาณในการเข้ารับการพัฒนาทันต่อเวลา	
การวิเคราะห์สภาพแวดล้อมด้านเครื่องมืออุปกรณ์ (Machine)			
- มีวัสดุ ครุภัณฑ์ อาคารสถานที่ เครื่องอำนวยความสะดวกที่ถึง	บุคลากรยังขาดทักษะในการใช้เครื่องมือเทคโนโลยีที่มีในการทำงาน	เทคโนโลยีที่สามารถทำงานได้รวดเร็วและทันเวลาและเหตุการณ์	เทคโนโลยีมีปัญหาตามสภาพอากาศและที่ตั้งทำให้ไม่สามารถทำงานได้ในเวลาเร่งด่วน
การวิเคราะห์สภาพแวดล้อมด้านศีลธรรม (Morality) และพฤติกรรม			
องค์การบริหารส่วนตำบลบ้านชี ตั้งงบประมาณสำหรับส่งเสริมคุณธรรมจริยธรรมทุกปี	บุคลากรหลากหลายประเภทตำแหน่งหลากหลายคุณวุฒิ และประสบการณ์ทำให้ไม่เข้าใจในระบบคุณธรรมจริยธรรมเท่าที่ควร	- บุคลากรมีการทำงานเป็นทีมและสามัคคีกัน รับฟังความคิดเห็นซึ่งกันและกันยอมรับการเปลี่ยนแปลงและมีจิตสาธารณะ -บุคลากรนับถือศาสนาเดียวกัน สะดวกต่อการดำเนินกิจกรรมส่วนรวม	



๒.๕ โครงสร้างการแบ่งส่วนราชการ องค์การบริหารส่วนตำบลบ้านชี





๑. สำนักปลัด	๒. กองคลัง	๓. กองช่าง	๔. กองการศึกษา ศาสนาและวัฒนธรรม
<p>-นักพัฒนาชุมชน ปก./ชก. (๑) เลขที่ตำแหน่ง ๕๑-๓-๑๑-๓๘๐๑-๐๐๑ นางสาววาสนา ทัพสกุล</p> <p>-เจ้าพนักงานธุรการ ปง./ชง. (๑) เลขที่ตำแหน่ง ๕๑-๓-๐๑-๔๑๐๑-๐๐๑ นางสาวขวัญดาว โพธิ์ศรี</p> <p>-เจ้าพนักงานธุรการ ปง./ชง. (๑) (ว่างเต็ม) เลขที่ตำแหน่ง ๕๑-๓-๐๑-๔๑๐๑-๐๐๒</p> <p>-เจ้าพนักงานพัฒนาชุมชน ปง./ชง. (๑) (ว่างเต็ม) เลขที่ตำแหน่ง ๕๑-๓-๐๑-๔๘๐๑-๐๐๑</p> <p>ลูกจ้างประจำ</p> <p>- นักจัดการงานทั่วไป (๑) นางสาวทิพวรรณ เงินงาม</p> <p>พนักงานจ้าง</p> <p>- ผู้ช่วยนักพัฒนาชุมชน (๑) นางจิราพร รัมย์จำปา</p> <p>- ผู้ช่วยเจ้าพนักงานธุรการ (๑) นางสาววาสนา พันธุ์สี</p> <p>- ผู้ช่วยเจ้าพนักงานป้องกันและ บรรเทาสาธารณภัย (๑) นายเมธี บานพับทอง</p>	<p>นายวรุฒิ เม่นงาม</p> <p>- เจ้าพนักงานจัดเก็บรายได้ ปง./ชง. (๑) เลขที่ตำแหน่ง ๕๑-๓-๐๓-๔๒๐๒-๐๐๑</p> <p>นางสุภาภรณ์ คุ่มสุภา</p> <p>พนักงานจ้าง</p> <p>- ผู้ช่วยเจ้าพนักงานพัสดุ (๑) นางสาวจิตติมา โอภาส</p> <p>- ผู้ช่วยเจ้าพนักงานจัดเก็บรายได้ (๑) (ว่างเต็ม)</p>	<p>- นายช่างเขียนแบบ ปง./ชง. (๑) (กำหนด ใหม่ตามโครงสร้างฯ) เลขที่ตำแหน่ง ๕๑-๓-๐๕-๔๗๐๒-๐๐๑</p> <p>พนักงานจ้าง</p> <p>- ผู้ช่วยนายช่างโยธา (๑) นายอรรถพล เหมือนโพธิ์</p> <p>- ผู้ช่วยเจ้าพนักงานธุรการ (๑) นางสาววนิดา ปาลวัฒน์</p>	<p>๓. เลขที่ตำแหน่ง ๕๑-๓-๐๘-๖๖๐๐-๑๐๙ นางสาวจิตราภรณ์ แยมเจริญ</p> <p>พนักงานจ้าง</p> <p>- ผู้ดูแลเด็ก (ทักษะ) (๒) ว่างเต็ม (๒) -ผู้ช่วยนักวิชาการศึกษา (๑) นางพัชรี แสงคล้าย</p>



แผนพัฒนาบุคลากร ๓ ปี ขององค์การบริหารส่วนตำบลบ้านชี
อำเภอบ้านหมี่ จังหวัดลพบุรี ประจำปีงบประมาณ พ.ศ. ๒๕๖๗-๒๕๖๙

๑. สำนักปลัด	๒. กองคลัง	๓. กองช่าง	๔. กองการศึกษา ศาสนาและ วัฒนธรรม
- พนักงานขับรถยนต์ (๑) นายวิฑูรย์ คุ่มพวงมี - คนงานทั่วไป (๒) (ว่างเต็ม)			



๒.๖ กรอบอัตรากำลัง ๓ ปี ขององค์กรปกครองส่วนท้องถิ่น

ส่วนราชการ	กรอบ อัตรากำลัง เดิม	อัตราตำแหน่งที่คาดว่าจะ จะต้องใช้ในช่วงระยะเวลา ๓ ปี ข้างหน้า			เพิ่ม / ลด			หมายเหตุ
		๒๕๖๗	๒๕๖๘	๒๕๖๙	๒๕๖๗	๒๕๖๘	๒๕๖๙	
ปลัด อบต. (นักบริหารงานท้องถิ่น)	๑	๑	๑	๑	-	-	-	
บริหารงานท้องถิ่น ระดับกลาง								
สำนักปลัด อบต. (๐๑)								
หัวหน้าสำนักปลัด (นักบริหารงานทั่วไป)	๑	๑	๑	๑	-	-	-	ว่างเดิม
อำนวยการท้องถิ่น ระดับต้น								
งานบริหารทั่วไป								
นักทรัพยากรบุคคล ปฏิบัติการ/ชำนาญการ	๑	๑	๑	๑	-	-	-	
เจ้าพนักงานธุรการ ปฏิบัติงาน/ชำนาญงาน	๒	๒	๒	๒	-	-	-	ว่าง ๑
ลูกจ้างประจำ								
นักจัดการงานทั่วไป	๑	๑	๑	๑	-	-	-	ว่างให้ยุบ
พนักงานจ้างตามภารกิจ								
ผู้ช่วยเจ้าพนักงานธุรการ	๑	๑	๑	๑	-	-	-	
พนักงานขับรถยนต์	๑	๑	๑	๑	-	-	-	
พนักงานจ้างทั่วไป								
คนงาน	๒	๒	๒	๒	-	-	-	ว่างเดิม
งานนโยบายและแผน								
นักวิเคราะห์นโยบายและแผน ปฏิบัติการ/ชำนาญการ	๑	๑	๑	๑	-	-	-	
งานกฎหมายและคดี								
นิติกร ปฏิบัติการ/ชำนาญการ	๑	๑	๑	๑	-	-	-	
งานสวัสดิการสังคม								
นักพัฒนาชุมชน ปฏิบัติการ/ชำนาญการ	๑	๑	๑	๑	-	-	-	
เจ้าพนักงานพัฒนาชุมชน ปฏิบัติงาน/ชำนาญงาน	๑	๑	๑	๑	-	-	-	ว่างเดิม
พนักงานจ้างตามภารกิจ								
ผู้ช่วยนักพัฒนาชุมชน	๑	๑	๑	๑	-	-	-	
งานป้องกันและบรรเทาสาธารณภัย								
พนักงานจ้างตามภารกิจ								
ผู้ช่วยเจ้าพนักงานป้องกันและบรรเทาสาธารณภัย	๑	๑	๑	๑	-	-	-	
กองคลัง (๐๔)								
ผู้อำนวยการกองคลัง (นักบริหารงานการคลัง)	๑	๑	๑	๑	-	-	-	
อำนวยการท้องถิ่น ระดับต้น								
งานการเงิน								
เจ้าพนักงานการเงินและบัญชี ปฏิบัติงาน/ชำนาญงาน	๑	๑	๑	๑	-	-	-	ว่างเดิม
งานบัญชี								



ส่วนราชการ	กรอบ อัตรา กำลัง เดิม	อัตราตำแหน่งที่คาดว่าจะ จะต้องใช้ในช่วงระยะเวลา ๓ ปี ข้างหน้า			เพิ่ม / ลด			หมายเหตุ
		๒๕๖๗	๒๕๖๘	๒๕๖๙	๒๕๖๗	๒๕๖๘	๒๕๖๙	
นักวิชาการเงินและบัญชี ปฏิบัติการ/ชำนาญการ	๑	๑	๑	๑	-	-	-	
งานทะเบียนทรัพย์สินและพัสดุ								
เจ้าพนักงานพัสดุ ปฏิบัติงาน/ชำนาญงาน	๑	๑	๑	๑	-	-	-	
พนักงานจ้างตามภารกิจ								
ผู้ช่วยเจ้าพนักงานพัสดุ	๑	๑	๑	๑	-	-	-	
งานพัฒนาและจัดเก็บรายได้								
เจ้าพนักงานจัดเก็บรายได้ ปฏิบัติงาน/ชำนาญงาน	๑	๑	๑	๑	-	-	-	
พนักงานจ้างตามภารกิจ								
ผู้ช่วยเจ้าพนักงานจัดเก็บรายได้	๑	๑	๑	๑	-	-	-	ว่างเดิม
กองช่าง (๐๕)								
ผู้อำนวยการกองช่าง (นักบริหารงานช่าง)	๑	๑	๑	๑	-	-	-	
อำนาจการท้องถิ่น ระดับต้น								
งานก่อสร้าง/งานผังเมือง								
นายช่างโยธา ปฏิบัติงาน/ชำนาญงาน	๑	๑	๑	๑	-	-	-	
พนักงานจ้างตามภารกิจ								
ผู้ช่วยนายช่างโยธา	๑	๑	๑	๑	-	-	-	
งานออกแบบและควบคุมอาคาร								
นายช่างเขียนแบบ ปฏิบัติงาน/ชำนาญงาน	-	๑	๑	๑	+๑			กำหนดเพิ่ม ตาม โครงสร้างฯ
งานสาธารณสุขโรค								
นักจัดการงานช่างปฏิบัติการ/ชำนาญการ	-	๑	๑	๑	+๑	-	-	กำหนดเพิ่ม ตาม โครงสร้างฯ
พนักงานจ้างตามภารกิจ								
ผู้ช่วยเจ้าพนักงานธุรการ	๑	๑	๑	๑				
กองการศึกษา ศาสนา และวัฒนธรรม (๐๘)								
ผู้อำนวยการกองการศึกษา ศาสนา และวัฒนธรรม (นักบริหารงานการศึกษา)	๑	๑	๑	๑	-	-	-	
อำนาจการท้องถิ่น ระดับต้น								
งานบริหารการศึกษา								
นักวิชาการศึกษา ปฏิบัติการ/ชำนาญการ	๑	๑	๑	๑	-	-	-	ว่างเดิม
งานส่งเสริมการศึกษา ศาสนาและวัฒนธรรม								
พนักงานจ้างตามภารกิจ								
ผู้ช่วยนักวิชาการศึกษา	๑	๑	๑	๑	-	-	-	



ส่วนราชการ	กรอบ อัตรา กำลัง เดิม	อัตราตำแหน่งที่คาดว่าจะ จะต้องใช้ในช่วงระยะเวลา ๓ ปี ข้างหน้า			เพิ่ม / ลด			หมายเหตุ
		๒๕๖๗	๒๕๖๘	๒๕๖๙	๒๕๖๗	๒๕๖๘	๒๕๖๙	
ศูนย์พัฒนาเด็กเล็กองค์การบริหารส่วนตำบลบ้านชี								
งานศูนย์พัฒนาเด็กเล็ก								
ผู้อำนวยการศูนย์พัฒนาเด็กเล็ก	-	๑	๑	๑	+๑	-	-	กำหนดเพิ่ม
ครู (วิทยฐานะชำนาญการ)	๓	๓	๓	๓	-	-	-	
พนักงานจ้างตามภารกิจ								
ผู้ดูแลเด็ก (ผู้มีทักษะ)	๒	๒	๒	๒	-	-	-	ว่างเดิม
หน่วยตรวจสอบภายใน								
นักวิชาการตรวจสอบภายใน ปฏิบัติการ/ชำนาญการ	๑	๑	๑	๑	-	-	-	ว่างเดิม
รวม	๓๖	๓๙	๓๙	๓๙	+๓	-	-	

๒.๗ การจำแนกระดับคุณวุฒิทางการศึกษาของบุคลากร

ประเภท	ต่ำกว่า ปวช.	ปวช. หรือ เทียบเท่า	ปวส. หรือ เทียบเท่า	ปริญญาตรี หรือ เทียบเท่า	ปริญญาโท หรือ เทียบเท่า	ปริญญาเอก หรือ เทียบเท่า	รวม
ข้าราชการหรือ พนักงานส่วนท้องถิ่น				๘	๖		๑๔
ข้าราชการหรือพนักงานครู และบุคลากรทางการศึกษา				๑	๒		๓
ลูกจ้างประจำ				๑			๑
พนักงานจ้าง	๑		๓	๔			๘
รวม	๑		๓	๑๔	๘		๒๖
คิดเป็นร้อยละ	๔		๑๒	๕๒	๓๒		๑๐๐.๐๐

๒.๘ สายงานของข้าราชการหรือพนักงานส่วนท้องถิ่นขององค์กรปกครองส่วนท้องถิ่น

• **พนักงานส่วนตำบล** : ปฏิบัติงานในภารกิจหลัก ลักษณะงานที่เน้นการใช้ความรู้ความสามารถ และทักษะเชิงเทคนิค หรือเป็นงานวิชาการ งานที่เกี่ยวข้องกับการกำหนดนโยบายหรือลักษณะงานที่มีความต่อเนื่องในการทำงาน มีอำนาจหน้าที่ในการสั่งการบังคับบัญชากับผู้ใต้บังคับบัญชาตามลำดับชั้น ซึ่งกำหนดตำแหน่งแต่ละประเภทของพนักงานส่วนตำบลไว้ ดังนี้

- สายงานบริหารท้องถิ่น ได้แก่ ปลัด รองปลัด
- สายงานอำนวยการท้องถิ่น ได้แก่ หัวหน้าสำนักปลัด ผู้อำนวยการกอง หัวหน้าฝ่าย
- สายงานวิชาการ ได้แก่ สายงานที่บรรจุเริ่มต้นด้วยคุณวุฒิปริญญาตรี
- สายงานทั่วไป ได้แก่ สายงานที่บรรจุเริ่มต้นมีคุณวุฒิต่ำกว่าปริญญาตรี

• **ลูกจ้างประจำ** : ปฏิบัติงานที่ต้องใช้ทักษะและประสบการณ์ จึงมีการจ้างลูกจ้างประจำต่อเนื่อง จนกว่าจะเกษียณอายุราชการ โดยไม่มีการกำหนดอัตราขึ้นมาใหม่ หรือกำหนดตำแหน่งเพิ่มจากที่มีอยู่เดิม



และให้ยุบเลิกตำแหน่ง หากตำแหน่งที่มีอยู่เดิมเป็นตำแหน่งว่าง มีคนลาออก หรือเกษียณอายุราชการ โดยกำหนดเป็น ๓ กลุ่ม ดังนี้

- กลุ่มงานบริการพื้นฐาน
- กลุ่มงานสนับสนุน
- กลุ่มงานช่าง

• **พนักงานจ้าง** : ปฏิบัติงานเสริมในภารกิจรอง ภารกิจสนับสนุน งานที่มีกำหนดระยะเวลาการปฏิบัติงานเริ่มต้นและสิ้นสุดที่แน่นอนตามโครงการหรือภารกิจในระยะสั้น หลักเกณฑ์การกำหนดพนักงานจ้าง จะมี ๓ ประเภท แต่องค์การบริหารส่วนตำบลบ้านชีเป็นองค์การบริหารส่วนตำบลประเภทสามัญด้วยบริษัท ขนาด และปัจจัยหลายอย่าง จึงกำหนดจ้างพนักงานจ้าง เพียง ๒ ประเภท ดังนี้

- พนักงานจ้างทั่วไป
- พนักงานจ้างตามภารกิจ

บริหารท้องถิ่น	อำนาจการท้องถิ่น	วิชาการ	ทั่วไป
๑) นักบริหารงานท้องถิ่น	๑) นักบริหารงานทั่วไป ๒) นักบริหารงานการคลัง ๓) นักบริหารงานช่าง ๔) นักบริหารงานการศึกษา	๑) นักจัดการงานทั่วไป ๒) นักทรัพยากรบุคคล ๓) นักวิเคราะห์นโยบายและแผน ๔) นิติกร ๕) นักวิชาการเงินและบัญชี ๖) นักวิชาการตรวจสอบภายใน ๗) นักจัดการงานช่าง ๘) นักพัฒนาชุมชน ๙) นักวิชาการศึกษา	๑) เจ้าพนักงานธุรการ ๒) เจ้าพนักงานการเงินและบัญชี ๓) เจ้าพนักงานพัสดุ ๔) เจ้าพนักงานจัดเก็บรายได้ ๗) นายช่างโยธา ๙) เจ้าพนักงานพัฒนาชุมชน

๒.๙ โครงสร้างอายุข้าราชการหรือพนักงานส่วนท้องถิ่น จำแนกตามประเภทตำแหน่ง

ประเภท	ช่วงอายุ (ปี)								คน	อายุเฉลี่ย
	<= ๒๔	๒๕ - ๒๙	๓๐ - ๓๔	๓๕ - ๓๙	๔๐ - ๔๔	๔๕ - ๔๙	๕๐ - ๕๔	>= ๕๕		
บริหารท้องถิ่น								๑	๑	๕๗
อำนาจการท้องถิ่น				๑		๑		๑	๓	๔๙
วิชาการ		๑	๑	๒	๒				๖	๓๓
ทั่วไป		๑		๑	๒				๔	๓๗
ข้าราชการหรือพนักงานครูและบุคลากรทางการศึกษา					๑		๒		๓	๔๙
ลูกจ้าง								๑	๑	๕๘
พนักงานจ้าง			๑		๓	๒	๒		๘	๔๙
รวม		๒	๒	๔	๘	๓	๔	๓	๒๖	
คิดเป็นร้อยละ	๐	๗.๖๙	๗.๖๙	๑๕.๓๘	๓๐.๗๗	๑๑.๕๔	๑๕.๓๘	๑๑.๕๔	๑๐๐	



๒.๑๐ การสูญเสียกำลังคนจากการเกษียณอายุในระยะ ๓ ปี

ลำดับ	สายงาน	ปีงบประมาณที่เกษียณอายุ			รวม
		๒๕๖๗	๒๕๖๘	๒๕๖๙	
๑	นักบริหารงานท้องถิ่น	-	-	๑	๑
๒	นักบริหารงานการคลัง	-	๑	-	๑
๓	นักจัดการงานทั่วไป	-	๑	-	๑
รวม		๐	๒	๑	๓

ส่วนที่ ๓ หลักสูตรพัฒนาบุคลากร

การกำหนดแนวทางในการพัฒนาบุคลากรขององค์การบริหารส่วนตำบลบ้านชี ได้พิจารณาและให้ความสำคัญกับบุคลากรในทุกระดับ พนักงานส่วนตำบล พนักงานครูและบุคลากรทางการศึกษา ลูกจ้างประจำ พนักงานจ้างตามภารกิจ พนักงานจ้างทั่วไป เพื่อให้ได้รับการพัฒนาประสิทธิภาพทั้งทางด้านการปฏิบัติงาน หน้าที่ความรับผิดชอบ ความรู้และทักษะเฉพาะของงานในแต่ละตำแหน่ง การบริหาร และคุณธรรม และจริยธรรม ดังนี้

๓.๑ เป้าหมายของการพัฒนา

๑. เป้าหมายเชิงปริมาณ

จำนวนบุคลากรในสังกัดองค์การบริหารส่วนตำบลบ้านชี ๒๖ ราย ประกอบด้วย พนักงานส่วนตำบล ข้าราชการหรือพนักงานครูและบุคลากรทางการศึกษา ลูกจ้างประจำ พนักงานจ้างตามภารกิจ พนักงานจ้างทั่วไป หลักสูตรการพัฒนาสำหรับข้าราชการหรือพนักงานส่วนท้องถิ่น ได้รับการพัฒนาตามหลักสูตรและส่งเสริมให้ได้รับการศึกษาต่อในระดับที่สูงขึ้น

๒. เป้าหมายเชิงคุณภาพ

ระดับความสำเร็จของบุคลากรในสังกัดองค์การบริหารส่วนตำบลบ้านชี ที่ได้เข้ารับการพัฒนาการเพิ่มพูนความรู้ ทักษะคุณธรรมและจริยธรรมในการปฏิบัติงาน สามารถนำความรู้ที่ได้รับมาใช้ประโยชน์ในการปฏิบัติงานเพื่อบริการประชาชนได้อย่างมีประสิทธิภาพ

๓.๒ หลักสูตรการพัฒนาสำหรับข้าราชการและพนักงานส่วนท้องถิ่น

องค์การบริหารส่วนตำบลบ้านชี กำหนดหลักสูตรการพัฒนาสำหรับข้าราชการและพนักงานส่วนท้องถิ่นขององค์การบริหารส่วนตำบลบ้านชี ดังนี้

หลักสูตรการพัฒนาสำหรับข้าราชการหรือพนักงานส่วนท้องถิ่น แต่ละตำแหน่งต้องได้รับการพัฒนาอย่างน้อยในหลักสูตรหนึ่งหรือหลายหลักสูตร ระยะเวลาดำเนินการพัฒนาบุคลากร ต้องกำหนดให้เหมาะสมกับกลุ่มเป้าหมายที่เข้ารับการพัฒนา วิธีการพัฒนา และหลักสูตรพัฒนาแต่ละหลักสูตร สำหรับหลักสูตรการพัฒนาสำหรับข้าราชการและพนักงานส่วนท้องถิ่น ประกอบด้วย ดังนี้

(๑) หลักสูตรความรู้พื้นฐานในการปฏิบัติราชการ สำหรับข้าราชการหรือพนักงานส่วนท้องถิ่นทุกระดับ ให้มีความรู้ความเข้าใจพื้นฐานในการปฏิบัติราชการ ระเบียบและแบบแผนทางราชการ และกฎหมายระเบียบที่ใช้ในการปฏิบัติงาน บทบาทหน้าที่ของข้าราชการหรือพนักงานส่วนท้องถิ่น แนวทางปฏิบัติเพื่อเป็นพนักงานจ้างและลูกจ้างประจำ และหน้าที่ของข้าราชการในระบอบประชาธิปไตย อันมีพระมหากษัตริย์ทรงเป็นพระประมุขและการเป็นข้าราชการที่ดี



(๒) หลักสูตรการพัฒนาเกี่ยวกับงานในหน้าที่รับผิดชอบ เพื่อพัฒนาข้าราชการหรือพนักงานส่วนท้องถิ่นให้มีความเข้าใจในการปฏิบัติราชการตามอำนาจหน้าที่และความรับผิดชอบ และพัฒนาทักษะที่จำเป็นต่อการปฏิบัติงาน ทักษะด้านดิจิทัล เพื่อให้ปฏิบัติงานได้อย่างมีประสิทธิภาพ

(๓) หลักสูตรความรู้และทักษะเฉพาะของงานในแต่ละตำแหน่งตามมาตรฐานกำหนดตำแหน่งสำหรับข้าราชการหรือพนักงานส่วนท้องถิ่นทุกระดับ ให้มีความรู้ความเข้าใจและทักษะที่จำเป็นสำหรับการปฏิบัติงานของข้าราชการหรือพนักงานส่วนท้องถิ่นแต่ละประเภทแต่ละสายงาน เพื่อให้มีความรู้ความเข้าใจในวิชาชีพและงานที่ปฏิบัติ โดยสามารถประยุกต์ความรู้และทักษะ มาใช้ในการปฏิบัติงานได้อย่างมีประสิทธิภาพ

(๔) หลักสูตรด้านการบริหาร สำหรับข้าราชการหรือพนักงานส่วนท้องถิ่นพัฒนาทักษะและองค์ความรู้ในการบริหารงานขององค์กรปกครองส่วนท้องถิ่น การบริหารกิจการบ้านเมืองที่ดี การกระจายอำนาจให้แก่องค์กรปกครองส่วนท้องถิ่น ความเป็นผู้นำองค์กร ทักษะเฉพาะด้าน การคิดเชิงกลยุทธ์ ทักษะการสื่อสารและการตัดสินใจ การส่งเสริมสนับสนุนพัฒนาศักยภาพของบุคลากรเพื่อสามารถเป็นผู้บริหารพร้อมรับมือต่อการเปลี่ยนแปลง

(๕) หลักสูตรด้านคุณธรรมและจริยธรรม เพื่อเป็นการสร้างความรู้ความเข้าใจเกี่ยวกับมาตรฐานทางจริยธรรม และส่งเสริมให้ข้าราชการหรือพนักงานส่วนท้องถิ่นรักษากฎจริยธรรมตามมาตรฐานทางจริยธรรม มีการประพฤติปฏิบัติอย่างมีคุณธรรม และยึดถือแนวทางปฏิบัติตามประมวลจริยธรรม วินัยของข้าราชการหรือพนักงานส่วนท้องถิ่น และหลักธรรมาภิบาล

๓.๓ วิธีการพัฒนาบุคลากรขององค์กรปกครองส่วนท้องถิ่น

องค์การบริหารส่วนตำบลบ้านชี กำหนดวิธีการพัฒนาบุคลากรขององค์การบริหารส่วนตำบลบ้านชี เช่น

(๑) การปฐมนิเทศ

สำหรับข้าราชการหรือพนักงานส่วนท้องถิ่นแรกบรรจุหรืออยู่ระหว่างการทดลองปฏิบัติหน้าที่ราชการ ให้มีความรู้ความเข้าใจสภาพแวดล้อมของหน่วยงาน วิสัยทัศน์ พันธกิจ โครงสร้างส่วนราชการ ผู้บริหาร วัฒนธรรมขององค์กร หน้าที่ความรับผิดชอบ ความสำคัญของภารกิจที่มีต่อประชาชน สังคม ประเทศชาติ การพัฒนาตนเองของข้าราชการหรือพนักงานส่วนท้องถิ่น ความก้าวหน้าในอาชีพราชการ เพื่อให้มีทัศนคติที่ดีและมีแรงจูงใจในการรับราชการ

(๒) การฝึกอบรม

การฝึกอบรม เป็นกระบวนการสำคัญที่จะช่วยพัฒนาหรือฝึกฝนบุคลากรขององค์กรปกครองส่วนท้องถิ่น ให้มีความรู้ความสามารถ ทักษะหรือ ความชำนาญ ตลอดจนจนประสบการณ์ให้เหมาะสมกับการทำงาน รวมถึงก่อให้เกิดความรู้สึก เช่น ทัศนคติหรือเจตคติที่ดีต่อการปฏิบัติงาน อันจะส่งผลให้บุคลากรแต่ละคนในองค์กรปกครองส่วนท้องถิ่นมีความสามารถเฉพาะตัวสูงขึ้น มีประสิทธิภาพในการทำงานร่วมกับผู้อื่นได้ดีทำให้องค์กรปกครองส่วนท้องถิ่นมีประสิทธิภาพและประสิทธิผลและประสิทธิภาพที่ดีขึ้น

(๓) การศึกษา หรือดูงาน

การพัฒนาบุคลากรโดยการให้ไปศึกษาเพิ่มเติมทั้งในและต่างประเทศ เพื่อการเพิ่มพูนความรู้ ด้วยการเรียนหรือการวิจัยตามหลักสูตรของสถาบันการศึกษาในและต่างประเทศโดยใช้เวลาในการปฏิบัติราชการ เพื่อให้ได้มาซึ่งปริญญาหรือประกาศนียบัตรวิชาชีพ ซึ่งสาขาวิชาและระดับการศึกษา



โดยปกติจะต้องสอดคล้องหรือเป็นประโยชน์กับมาตรฐานกำหนดตำแหน่งที่ดำรงอยู่ตามที่ ก.จ. ก.ท. และ ก.อบต. กำหนด

สำหรับการดูงาน คือ การพัฒนาบุคลากรเพื่อเพิ่มพูนความรู้และแสวงหาประสบการณ์ ด้วยการสังเกตการณ์และการแลกเปลี่ยนความคิดเห็นในการดำเนินการใหม่ๆ โดยคาดหวังว่าจะสามารถนำมาประยุกต์ใช้ในองค์กรปกครองส่วนท้องถิ่น หรือปรับปรุงกระบวนการทำงานในบทบาทหน้าที่สำคัญของแต่ละบุคคลทั้งปัจจัยความสำเร็จและปัญหาอุปสรรค ข้อควรระวังจากการเรียนรู้ขององค์กรที่ไปศึกษาดูงาน ทั้งยังเป็นการเปลี่ยนบรรยากาศโดยการไปพบเห็นสิ่งใหม่ซึ่งสามารถเสริมสร้างแนวคิดใหม่ และนำไปสู่การเปลี่ยนแปลงที่ดีขึ้น เพื่อช่วยเพิ่มพูนความรู้ ทักษะ และประสบการณ์ ให้กับบุคลากรอีกทั้งเป็นการเปิดมุมมองที่จะรับการเรียนรู้ในสิ่งใหม่ ๆ สร้างความพร้อมให้แก่ทั้งตัวบุคลากร และสร้างผลสัมฤทธิ์ให้แก่ทีมงาน ส่วนราชการ และองค์กรปกครองส่วนท้องถิ่น เพื่อให้เกิดการเรียนรู้ที่ดี ผู้ไปศึกษาดูงานต้องใช้ทักษะการสอบถาม การสังเกต และแลกเปลี่ยนเรียนรู้วิธีการปฏิบัติงานและการแก้ปัญหาในการปฏิบัติงานจากหน่วยงานหรือองค์กรที่ไปศึกษาดูงาน

(๔) การประชุม การประชุมเชิงปฏิบัติการ หรือการสัมมนา

การประชุม (Meeting) การประชุมเชิงปฏิบัติการ (Workshop) หรือการสัมมนา (Seminar) เป็นวิธีการพัฒนาบุคลากรอีกรูปแบบหนึ่งเน้นการพัฒนาทักษะในการคิดเชิงนวัตกรรม การแลกเปลี่ยนข้อมูลความรู้และประสบการณ์และทักษะในการแก้ไขปัญหาและการตัดสินใจสามารถนำแนวคิดที่ได้รับจากการประชุมสัมมนาไปปรับใช้เพื่อเพิ่มประสิทธิภาพในการทำงาน ซึ่งเป็นการพัฒนาบุคลากรที่ร่วมกันเป็นกลุ่มเน้นการฝึกปฏิบัติ โดยมีโครงการ/หลักสูตร และกำหนดระยะเวลาที่แน่นอน ซึ่งอาจจะเป็น การศึกษาร่วมกัน ศึกษาค้นคว้า ตลอดจนทำความเข้าใจและฝึกปฏิบัติ เพื่อทักษะปฏิบัติงาน ตามวัตถุประสงค์ของการประชุม การประชุมเชิงปฏิบัติการ หรือการสัมมนา นั้นๆ

(๕) การสอนงาน การให้คำปรึกษาหรือวิธีการอื่นที่เหมาะสม

๑) การสอนงาน (Coaching) การสอนงานถือเป็นหน้าที่ความรับผิดชอบของผู้บังคับบัญชา หรือผู้ที่ได้รับมอบหมายในองค์กรปกครองส่วนท้องถิ่น เป็นวิธีการให้ความรู้ (knowledge) สร้างเสริมทักษะ (Skill) และทัศนคติ (Attitude) ที่ช่วยในการปฏิบัติงานให้มีประสิทธิภาพสูงขึ้นได้ในระยะยาว โดยผ่านกระบวนการปฏิสัมพันธ์ระหว่างผู้สอนงานและบุคลากรผู้ถูกสอนงาน การสอนงานสามารถดำเนินการรายบุคคลหรือเป็นกลุ่มเล็กที่ต้องใช้เวลาในการพัฒนาอย่างต่อเนื่อง

๒) การฝึกขณะปฏิบัติงาน (On the Job Training) การฝึกขณะปฏิบัติงานถือเป็นหน้าที่ความรับผิดชอบของผู้บังคับบัญชาหรือผู้ที่ได้รับมอบหมายในหน่วยงานเป็นวิธีการพัฒนาบุคลากรด้วยการฝึกปฏิบัติจริง ณ สถานที่จริงเป็นการให้คำแนะนำ เชิงปฏิบัติในลักษณะตัวต่อตัวหรือเป็นกลุ่มเล็กในสถานที่ทำงาน และในช่วงการทำงานปกติ วิธีการนี้เน้นประสิทธิภาพการทำงานในลักษณะการพัฒนาทักษะเป็นพื้นฐานให้แก่บุคลากรเข้าใจและสามารถปฏิบัติงานได้ด้วยตนเอง การฝึกขณะปฏิบัติงานสามารถดำเนินการโดยผู้บังคับบัญชาหรือมอบหมายผู้ที่มีความเชี่ยวชาญเรื่องนั้นมักใช้สำหรับบุคลากรใหม่ที่เพิ่งเข้าทำงาน สับเปลี่ยนโอนย้ายเลื่อนตำแหน่งมีการปรับปรุงงานหรือต้องอธิบายงานใหม่ ๆ ผู้บังคับบัญชามีหน้าที่ฝึกบุคลากรขณะปฏิบัติงานตามลักษณะงานที่รับผิดชอบเพื่อให้บุคลากรทราบและเรียนรู้เกี่ยวกับขั้นตอนวิธีปฏิบัติงาน พร้อมคู่มือและระเบียบการปฏิบัติงาน ทำให้เกิดการรักษารักษาองค์ความรู้และคงไว้ซึ่งมาตรฐานการทำงาน แม้ว่าจะเปลี่ยนบุคลากรที่รับผิดชอบงานแต่ยังคงรักษาความมีประสิทธิภาพในการทำงานต่อไปได้

๓) การเป็นพี่เลี้ยง (Mentoring) การเป็นพี่เลี้ยงเป็นอีกวิธีการพัฒนาบุคลากรรายบุคคล วิธีการนี้ต้องใช้ความคิดในการวิเคราะห์รับฟังและนำเสนอทิศทางที่ถูกต้องให้อีกฝ่ายโดยเน้นการมีส่วนร่วม



แก้ไขปัญหาและกำหนดเป้าหมายเพื่อให้งานบรรลุผลสำเร็จเป็นกระบวนการแลกเปลี่ยนประสบการณ์ระหว่างพี่เลี้ยง (Mentor) และผู้รับคำแนะนำ (Mentee) จากผู้มีความรู้ความชำนาญให้กับผู้ไม่มีประสบการณ์หรือมีประสบการณ์ไม่มากนัก ลักษณะสำคัญของการเป็นพี่เลี้ยงคือผู้เป็นพี่เลี้ยงอาจเป็นบุคคลอื่นได้ไม่จำเป็นต้องเป็นผู้บังคับบัญชาหรือหัวหน้าโดยตรง ทำหน้าที่สนับสนุนให้กำลังใจช่วยเหลือสอนงานและให้คำปรึกษา แนะนำ ดูแลทั้งการทำงาน การวางแผนเป้าหมายในอนาคตให้กับบุคลากรเพื่อให้ผู้รับคำแนะนำมีความสามารถในการปฏิบัติงานที่สูงขึ้นรวมถึงการใช้ชีวิตส่วนตัวที่เหมาะสม

๔) การให้คำปรึกษาแนะนำ (Consulting) การให้คำปรึกษาแนะนำเป็นวิธีการพัฒนาบุคลากรอีกรูปแบบหนึ่งที่มีใช้ในการแก้ไขปัญหที่เกิดขึ้นกับบุคลากรด้วยการวิเคราะห์ปัญหาที่เกิดขึ้นในการทำงานซึ่งผู้บังคับบัญชากำหนดแนวทางแก้ไขปัญหที่เหมาะสมร่วมกับผู้ใต้บังคับบัญชาเพื่อให้บุคลากรมีแนวทางแก้ไขปัญหที่เกิดขึ้นกับตนเองได้ ผู้ให้คำปรึกษาแนะนำมักเป็นผู้บังคับบัญชาภายในหน่วยงานหรืออาจเป็นผู้เชี่ยวชาญที่มีความรู้ประสบการณ์และความชำนาญเป็นพิเศษในเรื่องนั้นๆที่มีคุณสมบัติเป็นที่ปรึกษาได้จากทั้งภายในหรือภายนอกองค์กร

๕) การหมุนเวียนงาน (Job Rotation) การหมุนเวียนงานเป็นอีกวิธีการหนึ่งในการพัฒนาขีดความสามารถในการทำงานของบุคลากรถือเป็นวิธีการที่ก่อให้เกิดทักษะการทำงานที่หลากหลาย (Multi-Skill) ที่เน้นการสลับเปลี่ยนงานในแนวนอนจากงานหนึ่งไปยังอีกงานหนึ่งมากกว่าการเลื่อนตำแหน่งงานที่สูงขึ้น การหมุนเวียนงานเกิดได้ทั้งการเปลี่ยนตำแหน่งงานและการเปลี่ยนหน่วยงานโดยการให้ปฏิบัติงานในหน่วยงานอื่นภายใต้ระยะเวลาที่กำหนด

๖) การเรียนรู้ด้วยตนเอง (Self-Learning) การเรียนรู้ด้วยตนเองเป็นวิธีการพัฒนาบุคลากรขององค์กรปกครองส่วนท้องถิ่นที่เน้นให้บุคลากรมีความรับผิดชอบในการเรียนรู้และพัฒนาตนเองโดยไม่จำเป็นต้องใช้ช่วงเวลาในการปฏิบัติงานเท่านั้น บุคลากรสามารถแสวงหาโอกาสเรียนรู้ได้ด้วยตนเองผ่านช่องทางการเรียนรู้และสื่อต่าง ๆ ที่ต้องการได้ซึ่งวิธีการนี้เหมาะสมกับบุคลากรที่ชอบเรียนรู้และพัฒนาตนเองอยู่เสมอโดยเฉพาะกับบุคลากรที่มีผลการปฏิบัติงานดีและมีศักยภาพในการทำงานสูง

๗) การเรียนรู้ผ่านระบบสื่ออิเล็กทรอนิกส์ (e-Learning) การเรียนรู้ด้วยตนเองเป็นวิธีการพัฒนาบุคลากรขององค์กรปกครองส่วนท้องถิ่นที่เน้นให้บุคลากรมีความรับผิดชอบในการเรียนรู้และพัฒนาตนเอง ซึ่งเป็นหลักสูตรอบรมออนไลน์ที่เป็นความต้องการร่วมขององค์กรปกครองส่วนท้องถิ่นเพื่อเพิ่มศักยภาพของข้าราชการให้สามารถปฏิบัติงานภายใต้ระบบบริหารจัดการภาครัฐแนวใหม่ได้อย่างมีประสิทธิภาพ

การพัฒนาสำหรับบุคลากรท้องถิ่นอาจจะกระทำได้โดยองค์กรปกครองส่วนท้องถิ่น สำนักงาน ก.จ. ก.ท. และ ก.อบต. สำนักงาน ก.จ.จ. ก.ท.จ. และ ก.อบต.จังหวัด หน่วยงานของรัฐหรือส่วนราชการอื่น หรือองค์กรปกครองส่วนท้องถิ่นร่วมกับหน่วยงานของรัฐหรือส่วนราชการอื่นก็ได้

๓.๔ การพัฒนาความรู้ให้กับบุคลากรขององค์กรปกครองส่วนท้องถิ่น

องค์การบริหารส่วนตำบลบ้านชี กำหนดการพัฒนาความรู้ให้กับบุคลากรขององค์การบริหารส่วนตำบลบ้านชี ดังนี้

(๑) ด้านความรู้ทั่วไปในการปฏิบัติราชการ ได้แก่ ความรู้ที่เกี่ยวข้องกับการปฏิบัติราชการโดยทั่วไป เช่น ระเบียบแบบแผนทางราชการ กฎหมายระเบียบที่ใช้ในการปฏิบัติราชการ บทบาทหน้าที่ของข้าราชการหรือพนักงานส่วนท้องถิ่น แนวทางปฏิบัติเพื่อเป็นพนักงานจ้างและลูกจ้างประจำ และหน้าที่ของบุคลากรท้องถิ่นในระบบประชาธิปไตยอันมีพระมหากษัตริย์ทรงเป็นพระประมุข และการเป็นข้าราชการที่ดี



(๒) ด้านคุณสมบัติส่วนตัว ได้แก่ การช่วยเสริมบุคลิกภาพที่ดี ส่งเสริมให้สามารถปฏิบัติงานร่วมกับบุคคลอื่นได้อย่างราบรื่นมีประสิทธิภาพ พัฒนาทักษะที่จำเป็นต่อการปฏิบัติงาน ทักษะด้านดิจิทัลมนุษยสัมพันธ์การทำงาน การสื่อความหมายการเสริมสร้างสุขภาพอนามัย เป็นต้น

(๓) ด้านความรู้และทักษะเฉพาะของงานในแต่ละตำแหน่ง ได้แก่ ความรู้ความสามารถในการปฏิบัติงานของตำแหน่งหนึ่งตำแหน่งใดโดยเฉพาะ เช่น งานฝึกอบรม งานพิมพ์หนังสือราชการ งานด้านช่าง

(๔) ด้านการบริหาร ได้แก่ รายละเอียดที่เกี่ยวกับการบริหารงานและการบริหารคน เช่น ในเรื่อง การวางแผน การมอบหมายงาน การจูงใจ การประสานงาน ความเป็นผู้นำองค์กร ทักษะเฉพาะด้าน การคิดเชิงกลยุทธ์ ทักษะการสื่อสาร และการตัดสินใจ

(๕) ด้านคุณธรรม และจริยธรรม ได้แก่ การพัฒนาคุณธรรมและจริยธรรมในการปฏิบัติงาน เช่น จริยธรรมในการปฏิบัติงาน มาตรฐานทางจริยธรรม การพัฒนาคุณภาพชีวิต เพื่อประสิทธิภาพในการปฏิบัติงาน การปฏิบัติงานอย่างมีความสุข

๓.๕ ประกาศคุณธรรมจริยธรรมของข้าราชการหรือพนักงานส่วนท้องถิ่น ลูกจ้าง และพนักงานจ้าง

องค์การบริหารส่วนตำบลบ้านชี ประกาศคุณธรรมจริยธรรมของข้าราชการหรือพนักงานส่วนท้องถิ่น ลูกจ้าง และพนักงานจ้าง เพื่อให้ข้าราชการ หรือพนักงานส่วนท้องถิ่น ลูกจ้าง และพนักงานจ้าง ยึดถือเป็นแนวปฏิบัติตามที่กฎหมายกำหนด ยกตัวอย่างเช่น พนักงานส่วนตำบล/ลูกจ้างประจำ และพนักงานจ้างขององค์การบริหารส่วนตำบลบ้านชี มีหน้าที่ดำเนินการให้เป็นไป ตามกฎหมายเพื่อรักษาประโยชน์ส่วนรวมและประเทศชาติ อำนวยความสะดวกและให้บริการแก่ประชาชนตามหลักธรรมาภิบาล โดยจะต้องยึดมั่นในค่านิยมหลักของมาตรฐานจริยธรรม ดังนี้

๑. การยึดมั่นในคุณธรรมและจริยธรรม
๒. การมีจิตสำนึกที่ดี ซื่อสัตย์ สุจริต และรับผิดชอบ
๓. การยึดถือประโยชน์ของประเทศไทยเหนือกว่าประโยชน์ส่วนตน และไม่มีผลประโยชน์ทับซ้อน
๔. การยืนหยัดทำในสิ่งที่ถูกต้อง เป็นธรรม และถูกกฎหมาย
๕. การให้บริการแก่ประชาชนด้วยความรวดเร็ว มีอัธยาศัย และไม่เลือกปฏิบัติ การให้ข้อมูลข่าวสารแก่ประชาชนอย่างครบถ้วน ถูกต้อง และไม่บิดเบือนข้อเท็จจริง
๗. การมุ่งผลสัมฤทธิ์ของงาน รักษามาตรฐาน มีคุณภาพโปร่งใส และตรวจสอบได้
๘. การยึดมั่นในระบอบประชาธิปไตยอันมีพระมหากษัตริย์ทรงเป็นประมุข
๙. การยึดมั่นในหลักจรรยาวิชาชีพขององค์กร

ทั้งนี้ การฝ่าฝืนหรือไม่ปฏิบัติตามมาตรฐานทางจริยธรรม ให้ถือว่าเป็นการกระทำผิดทางวินัย

๓.๖ การพัฒนาข้าราชการหรือพนักงานส่วนท้องถิ่นตามหลักสูตรสายงาน

องค์การบริหารส่วนตำบลบ้านชีวิเคราะห์และสรุปการพัฒนาพนักงานส่วนท้องถิ่นตามหลักสูตรสายงานขององค์การบริหารส่วนตำบลบ้านชี โดยใช้ข้อมูลบุคลากรปัจจุบัน เพื่อส่งเสริมให้ข้าราชการและพนักงานส่วนท้องถิ่นให้ได้รับการฝึกอบรมหลักสูตรตามสายงานที่กำหนด และส่งเสริมเส้นทางความก้าวหน้าของข้าราชการหรือพนักงานส่วนท้องถิ่น ดังนี้



แผนพัฒนาบุคลากร ๓ ปี ขององค์การบริหารส่วนตำบลบ้านชี
อำเภอบ้านหมี่ จังหวัดลพบุรี ประจำปีงบประมาณ พ.ศ. ๒๕๖๗-๒๕๖๙

ที่	ชื่อ-สกุล	ตำแหน่ง	ระดับ	คุณวุฒิการศึกษา	ระยะเวลาการดำรงตำแหน่ง (ปี /เดือน)	การผ่านฝึกอบรมตามหลักสูตรสายงาน	แผนการเข้ารับการฝึกอบรมตามหลักสูตรสายงาน			หมายเหตุ
							๒๕๖๗	๒๕๖๘	๒๕๖๙	
๑	นายนิยม สวัสดิ์	ปลัดองค์การบริหารส่วนตำบล	กลาง	ศิลปศาสตรมหาบัณฑิต	๑๐ ปี ๒ เดือน	หลักสูตรนักบริหารงานท้องถิ่น	-	-	-	
	สำนักปลัด อบต. (๐๑)									
๒		หัวหน้าสำนักปลัดอบต. (นักบริหารงานทั่วไป)	ต้น	-	-	-	-	-	-	
๓	นางสาวฉันทนา พานทอง	นักทรัพยากรบุคคล	ชก.	รัฐประศาสนศาสตรมหาบัณฑิต	๑ ปี	-	+๑	-	-	
๔	นายขวลิต สุมะลี	นักวิเคราะห์นโยบายและแผน	ชก.	ศิลปศาสตรบัณฑิต	๘ เดือน	-	+๑	-	-	
๕	นางสาวประภาพรณ โพธิ์ทอง	นิติกร	ปก.	นิติศาสตรมหาบัณฑิต	๙ ปี	-	-	+๑	-	
๖	นางสาววาสนา ทัพสกุล	นักพัฒนาชุมชน	ชก.	รัฐประศาสนศาสตรมหาบัณฑิต	๕ ปี ๘ เดือน	หลักสูตรนักพัฒนาชุมชน	-	-	-	
๗	นางสาวขวัญดาว โพธิ์ศรี	เจ้าพนักงานธุรการ	ปก.	รัฐประศาสนศาสตรบัณฑิต	๒ ปี ๔ เดือน	-	+๑	-	-	
๘	-	เจ้าพนักงานธุรการ	ชง.	-	-	-	-	-	-	
๙	-	เจ้าพนักงานพัฒนาชุมชน	ปง.	-	-	-	-	-	-	
๑๐	นางสาวทิพวรรณ เงินงาม	นักจัดการงานทั่วไป	ปง.	ปริญญาตรี (ประถมศึกษา)	๙ ปี ๓ เดือน	-	-	-	-	
	กองคลัง (๐๔)									
๑๑	นายอำพล เที่ยงนารี	ผอ.กองคลัง (นักบริหารงานการคลัง)	ต้น	บริหารธุรกิจมหาบัณฑิต	๑๗ ปี ๑๑ เดือน	หลักสูตรนักบริหารงานการคลัง	-	-	-	
๑๒	นางสาวจารุทัศน์ นาคสกุล	นักวิชาการเงินและบัญชี	ชก.	บัญชีบัณฑิต	๑๐ ปี ๑๑ เดือน	หลักสูตรนักวิชาการเงินและบัญชี	-	-	-	
๑๓		เจ้าพนักงานการเงินและบัญชี	ปง./ชง.	-	-	-	-	-	-	
๑๔	นายวรวุฒิ เม่นงาม	เจ้าพนักงานพัสดุ	ปง.	บริหารธุรกิจบัณฑิต (การบัญชี)	๑ ปี ๓ เดือน	-	-	+๑	-	
๑๕	นางสุภาภรณ์ คุ่มสุภา	เจ้าพนักงานจัดเก็บรายได้	ปง.	บริหารธุรกิจบัณฑิต	๑ ปี ๓ เดือน	-	-	+๑	-	



แผนพัฒนาบุคลากร ๓ ปี ขององค์การบริหารส่วนตำบลบ้านชี
อำเภอบ้านหมี่ จังหวัดลพบุรี ประจำปีงบประมาณ พ.ศ. ๒๕๖๗-๒๕๖๙

ที่	ชื่อ-สกุล	ตำแหน่ง	ระดับ	คุณวุฒิการศึกษา	ระยะเวลาการดำรงตำแหน่ง (ปี /เดือน)	การผ่านฝึกอบรมตามหลักสูตรสายงาน	แผนการเข้ารับการฝึกอบรมตามหลักสูตรสายงาน			หมายเหตุ
							๒๕๖๗	๒๕๖๘	๒๕๖๙	
	กองช่าง (๑๕)									
๑๖	นายยอดชาย อินทร์มา	ผู้อำนวยการกองช่าง (นักบริหารงานช่าง)	ต้น	วิทยาศาสตร์บัณฑิต	๑๑ ปี ๑๐ เดือน	หลักสูตรนักบริหารงานช่าง	-	-	-	
๑๗		นักจัดการงานช่าง	ปก./ชก.	-	-	-	-	-	-	
๑๘	นายภัทริวิชญ์ ประภากร	นายช่างโยธา	ปง.	เทคโนโลยีบัณฑิต	๑ ปี ๓ เดือน	-	-	-	+๑	
๑๙		นายช่างเขียนแบบ	ปง./ชง.	-	-	-	-	-	-	
	กองการศึกษา ศาสนา และวัฒนธรรม (๑๘)									
๒๐	นางสาวสุดารัตน์ ปัญญาแหลม	ผู้อำนวยการกองการศึกษา ศาสนาและวัฒนธรรม (นักบริหารงานศึกษา)	ต้น	ศึกษาศาสตรมหาบัณฑิต	๑๐ ปี ๗ เดือน	หลักสูตรนักบริหารการศึกษา	-	-	-	
๒๑	นางสาวชลธิชา โพธิ์ถนอม	นักวิชาการศึกษา	ปก.	รัฐประศาสนศาสตรบัณฑิต	๒ ปี ๘ เดือน	-	-	-	+๑	
๒๒	นางอังคณา วรรณบวร	ครู (วิทยฐานะชำนาญการ)		ศึกษาศาสตรมหาบัณฑิต	๕ ปี ๓ เดือน	-	-	-	-	
๒๓	นางสาวสุกัญญา ปาลวัฒน์	ครู (วิทยฐานะชำนาญการ)		ศึกษาศาสตรมหาบัณฑิต	๔ ปี ๙ เดือน	-	-	-	-	
๒๔	นางสาวจิตราภรณ์ แยมเจริญ	ครู (วิทยฐานะชำนาญการ)		ครุศาสตรบัณฑิต	๒ ปี ๙ เดือน	-	-	-	-	
	หน่วยตรวจสอบภายใน (๑๓)									
๒๕		นักวิชาการตรวจสอบภายใน	ปก./ชก.	-	-	-	-	-	-	
รวม							๓	๓	๒	



ส่วนที่ ๔ ยุทธศาสตร์การพัฒนากุศลกร

การพัฒนากุศลกรขององค์การบริหารส่วนตำบลบ้านชีได้กำหนดวิสัยทัศน์ พันธกิจ ค่านิยม ยุทธศาสตร์การพัฒนากุศลกรเพื่อเป็นกรอบแนวทางในการพัฒนา ดังนี้

๔.๑ วิสัยทัศน์ (Vision)

องค์การบริหารส่วนตำบลบ้านชีได้จัดทำวิสัยทัศน์ด้านการพัฒนาทรัพยากรบุคคล (Vision) เพื่อให้การกำหนดทิศทางการพัฒนาพนักงานส่วนตำบล ลูกจ้าง และพนักงานจ้าง ขององค์การบริหารส่วนตำบลบ้านชี เช่น

“ข้าราชการส่วนท้องถิ่นมีสมรรถนะสูง เน้นคุณธรรมและศักยภาพเป็นเลิศ เพื่อการพัฒนาท้องถิ่นตามนโยบาย Thailand ๔.๐”

๔.๒ พันธกิจด้านการพัฒนาทรัพยากรบุคคล (Mission)

องค์การบริหารส่วนตำบลบ้านชี จัดทำพันธกิจด้านการพัฒนาทรัพยากรบุคคล (Mission) เพื่อให้การพัฒนาพนักงานส่วนตำบล ลูกจ้าง และพนักงานจ้าง ตามวิสัยทัศน์ของการพัฒนากุศลกร และบรรลุวัตถุประสงค์ขององค์การบริหารส่วนตำบลบ้านชี เช่น

- ๑) พัฒนากุศลกรองค์การบริหารส่วนตำบลบ้านชีให้เป็นมืออาชีพและนวัตกรรม มีความรู้ ทักษะคติ ทักษะที่จำเป็นในการบริหารงานและบูรณาการอย่างเป็นระบบพร้อมปรับตัวสู่ยุคดิจิทัล
- ๒) เสริมสร้างคุณธรรม จริยธรรม วัฒนธรรมและค่านิยมร่วม เพื่อเพิ่มประสิทธิภาพ การปฏิบัติงานและป้องกันการทุจริตประพฤติมิชอบ
- ๓) พัฒนากุศลกรองค์กรปกครองส่วนท้องถิ่น องค์การบริหารส่วนตำบลบ้านชีให้มีคุณภาพชีวิตที่ดี มีความสุข มีความสมดุลของชีวิตและการทำงาน
- ๔) ส่งเสริมการเรียนรู้และการพัฒนาตนเองอย่างต่อเนื่องด้วยระบบเทคโนโลยีสารสนเทศ และดิจิทัลที่เหมาะสม
- ๕) พัฒนากุศลกรองค์การบริหารส่วนตำบลบ้านชีตามเส้นทางความก้าวหน้าในสายอาชีพ
- ๖) พัฒนาทักษะด้านภาวะผู้นำ ทักษะด้านดิจิทัล และทักษะสำหรับผู้นำการเปลี่ยนแปลงรุ่นใหม่ ในองค์การบริหารส่วนตำบลบ้านชี

๔.๓ ค่านิยม

องค์การบริหารส่วนตำบลบ้านชีได้จัดทำค่านิยมขององค์กรปกครองส่วนท้องถิ่น เพื่อให้พนักงานส่วนตำบล ลูกจ้าง และพนักงานจ้าง ปฏิบัติตามค่านิยมขององค์การบริหารส่วนตำบลบ้านชี เช่น

“มืออาชีพ คิดสร้างสรรค์ ยึดมั่นธรรมาภิบาล ใจบริการเพื่อประชาชน”

๔.๔ เป้าประสงค์

องค์การบริหารส่วนตำบลบ้านชี กำหนดเป้าประสงค์ของการจัดทำแผนพัฒนากุศลกรองค์กรปกครองส่วนท้องถิ่น ๓ ปี เพื่อพัฒนากุศลกรพนักงานส่วนตำบล ลูกจ้าง และพนักงานจ้าง เช่น

- ๑) บุคลากรมีขีดความสามารถ ทักษะ ความรู้ และสมรรถนะที่หลากหลายในการปฏิบัติงาน ตามภารกิจขององค์กรปกครองส่วนท้องถิ่น



แผนพัฒนาบุคลากร ๓ ปี ขององค์การบริหารส่วนตำบลบ้านชี
อำเภอบ้านหมี่ จังหวัดลพบุรี ประจำปีงบประมาณ พ.ศ. ๒๕๖๗-๒๕๖๙

๒) องค์กรปกครองส่วนท้องถิ่นมีการวางแผนพัฒนาบุคลากร การวางแผนพัฒนาความก้าวหน้าในสายอาชีพให้แก่ข้าราชการหรือพนักงานส่วนท้องถิ่น

๓) บุคลากรมีจิตสำนึก ประพฤติปฏิบัติตน ตามค่านิยม คุณธรรมจริยธรรม วัฒนธรรมการทำงานร่วมกัน โดยยึดหลักธรรมาภิบาล

๔) บุคลากรมีความผูกพันกับองค์กรปกครองส่วนท้องถิ่นมีคุณภาพชีวิตการทำงานที่ดี และมีความสุขในการทำงาน

๕) พัฒนาบุคลากรให้มีคุณภาพชีวิตและความสุขในวัยหลังเกษียณ

๔.๕ ยุทธศาสตร์การพัฒนาบุคลากร

องค์การบริหารส่วนตำบลบ้านชี กำหนดยุทธศาสตร์การพัฒนาบุคลากรของการจัดแผนพัฒนาบุคลากร ๓ ปี ขององค์การบริหารส่วนตำบลบ้านชี เพื่อพัฒนาบุคลากรพนักงานส่วนตำบล ลูกจ้าง และพนักงานจ้าง เช่น

ยุทธศาสตร์ที่ ๑ การพัฒนาบุคลากรทุกระดับเพื่อก้าวไปสู่ความเป็นมืออาชีพ

ยุทธศาสตร์ที่ ๒ การพัฒนาบุคลากรทุกระดับให้มีประสิทธิภาพเพื่อรองรับการเปลี่ยนแปลง

ยุทธศาสตร์ที่ ๓ การพัฒนาและเสริมสร้างการบริหารงานบุคคลและองค์กรแห่งการเรียนรู้

ยุทธศาสตร์ที่ ๔ เสริมสร้างวัฒนธรรมองค์กรให้บุคลากรมีจิตสาธารณะ คุณธรรม จริยธรรม และการสร้างความสุขในองค์กร



ยุทธศาสตร์ที่ ๑ การพัฒนาบุคลากรทุกระดับเพื่อก้าวไปสู่ความเป็นมืออาชีพ

วัตถุประสงค์และเป้าหมาย	โครงการ/กิจกรรม	ตัวชี้วัด	ค่าเป้าหมายประจำปี			งบประมาณ			วิธีการพัฒนาบุคลากร	หน่วยงานดำเนินการ
			๒๕๖๗ (คน)	๒๕๖๘ (คน)	๒๕๖๙ (คน)	๒๕๖๗	๒๕๖๘	๒๕๖๙		
บุคลากรทุกระดับมีความรู้ ความสามารถ ทักษะ และสมรรถนะ ที่จำเป็นในการปฏิบัติงานตามเกณฑ์ที่กำหนด	๑) โครงการฝึกอบรมหลักสูตรปฐมนิเทศข้าราชการหรือพนักงานส่วนท้องถิ่นบรรจุใหม่	ร้อยละของบุคลากรที่ผ่านหลักสูตรปฐมนิเทศข้าราชการหรือพนักงานส่วนท้องถิ่นบรรจุใหม่ (ร้อยละ ๑๐๐)	๑	๑	๑	๑๕,๐๐๐	๑๕,๐๐๐	๑๕,๐๐๐	การฝึกอบรม	กรมส่งเสริมการปกครองท้องถิ่น
	๒) โครงการฝึกอบรมหลักสูตรตามสายงานของข้าราชการหรือพนักงานส่วนท้องถิ่น ได้แก่ หลักสูตรนักทรัพยากรบุคคล หลักสูตรนักวิเคราะห์นโยบายและแผน หลักสูตรนิติกร หลักสูตรนักวิชาการศึกษา หลักสูตรเจ้าพนักงานธุรการ หลักสูตรเจ้าพนักงานพัสดุ หลักสูตรเจ้าพนักงานจัดเก็บรายได้ หลักสูตรนายช่างโยธา	ร้อยละของบุคลากรที่ผ่านฝึกอบรมหลักสูตรตามสายงานของข้าราชการหรือพนักงานส่วนท้องถิ่น (ร้อยละ ๑๐๐)	๓	๓	๒	๗๕,๐๐๐	๗๕,๐๐๐	๕๐,๐๐๐	การฝึกอบรมเชิงปฏิบัติการ	กรมส่งเสริมการปกครองท้องถิ่น
รวม			๔	๔	๓	๙๐,๐๐๐	๙๐,๐๐๐	๖๕,๐๐๐		



แผนพัฒนาบุคลากร ๓ ปี ขององค์การบริหารส่วนตำบลบ้านสี
อำเภอบ้านหมี่ จังหวัดลพบุรี ประจำปีงบประมาณ พ.ศ. ๒๕๖๗-๒๕๖๙

ยุทธศาสตร์ที่ ๒ การพัฒนาบุคลากรทุกระดับให้มีประสิทธิภาพเพื่อรองรับการเปลี่ยนแปลง

วัตถุประสงค์และเป้าหมาย	โครงการ/กิจกรรม	ตัวชี้วัด	ค่าเป้าหมายประจำปี			งบประมาณ			วิธีการพัฒนาบุคลากร	หน่วยงานดำเนินการ
			๒๕๖๗ (คน)	๒๕๖๘ (คน)	๒๕๖๙ (คน)	๒๕๖๗	๒๕๖๘	๒๕๖๙		
๑) บุคลากรทุกระดับมีความรู้ทักษะสมรรถนะที่เหมาะสมกับการปฏิบัติงานและพร้อมรับการเปลี่ยนแปลง	๑) โครงการฝึกอบรมเชิงปฏิบัติการเพื่อเพิ่มประสิทธิภาพในการปฏิบัติงานขององค์กรปกครองส่วนท้องถิ่น	ร้อยละของบุคลากรที่ผ่านการประเมินการทดสอบหลังการฝึกอบรม (ร้อยละ ๘๐)	๓๙	๓๙	๓๙	๕๐,๐๐๐	๕๐,๐๐๐	๕๐,๐๐๐	๑) การฝึกอบรม ๒) การฝึกปฏิบัติ	องค์กรปกครองส่วนท้องถิ่น
๒) บุคลากรมีความรู้ทักษะในการปฏิบัติงานได้อย่างมีประสิทธิภาพ	๑) โครงการฝึกอบรมการจัดทำแผนพัฒนาบุคลากร ๓ ปี	ระดับความสำเร็จของการจัดทำผลรายงานการฝึกอบรมตามที่กำหนด (ระดับ ๕)	-	-	๒		-	๑๐,๐๐๐	๑) การฝึกอบรม ๒) การฝึกปฏิบัติ	สถาบันการศึกษา ให้บริการวิชาการ
๓) บุคลากรทุกระดับมีความรู้ทักษะด้านดิจิทัลพัฒนานวัตกรรมในการปฏิบัติงาน	๑) โครงการฝึกอบรมเชิงปฏิบัติการเพื่อเพิ่มทักษะด้านดิจิทัลและการพัฒนานวัตกรรมในยุคดิจิทัล	ร้อยละของบุคลากรที่ผ่านการประเมินการทดสอบการฝึกอบรม (ร้อยละ ๘๐)	๓๙	๓๙	๓๙	๒๐,๐๐๐	๒๐,๐๐๐	๒๐,๐๐๐	๑) การฝึกอบรม ๒) การฝึกปฏิบัติ	องค์กรปกครองส่วนท้องถิ่น
รวม			๗๘	๗๘	๘๐	๗๐,๐๐๐	๗๐,๐๐๐	๘๐,๐๐๐		



แผนพัฒนาบุคลากร ๓ ปี ขององค์การบริหารส่วนตำบลบ้านชี
อำเภอบ้านหมี่ จังหวัดลพบุรี ประจำปีงบประมาณ พ.ศ. ๒๕๖๗-๒๕๖๙

ยุทธศาสตร์ที่ ๓ การพัฒนาและเสริมสร้างการบริหารงานบุคคลและองค์กรแห่งการเรียนรู้

วัตถุประสงค์และเป้าหมาย	โครงการ/กิจกรรม	ตัวชี้วัด	ค่าเป้าหมายประจำปี			งบประมาณ			วิธีการพัฒนาบุคลากร	หน่วยงานดำเนินการ
			๒๕๖๗ (คน)	๒๕๖๘ (คน)	๒๕๖๙ (คน)	๒๕๖๗	๒๕๖๘	๒๕๖๙		
๑) บุคลากรที่รับผิดชอบสามารถดำเนินการบริหารงานบุคคลได้อย่างมีประสิทธิภาพ	๑) โครงการฝึกอบรมเชิงปฏิบัติการการบริหารงานบุคคลขององค์กรปกครองส่วนท้องถิ่น	ร้อยละของบุคลากรที่ผ่านการประเมินการทดสอบหลังการฝึกอบรม (ร้อยละ ๘๐)	๕	๕	๕	๒๕,๐๐๐	๒๕,๐๐๐	๒๕,๐๐๐	๑) การฝึกอบรม ๒) การฝึกปฏิบัติ	สถาบันการศึกษา ให้บริการวิชาการ
	๒) โครงการการเรียนรู้ด้วยตนเองผ่านสื่ออิเล็กทรอนิกส์ (e-Learning)	ร้อยละของบุคลากรที่ผ่านการเรียนรู้ด้วยตนเอง (ร้อยละ ๘๐)	๓๙	๓๙	๓๙	-	-	-	๑) การฝึกอบรม	สถาบันการศึกษา ให้บริการวิชาการ
รวม			๔๔	๔๔	๔๔	๒๕,๐๐๐	๒๕,๐๐๐	๒๕,๐๐๐		



แผนพัฒนาบุคลากร ๓ ปี ขององค์การบริหารส่วนตำบลบ้านสี
อำเภอบ้านหมี่ จังหวัดลพบุรี ประจำปีงบประมาณ พ.ศ. ๒๕๖๗-๒๕๖๙

ยุทธศาสตร์ที่ ๔ เสริมสร้างวัฒนธรรมองค์กรให้บุคลากรมีจิตสาธารณะ คุณธรรม จริยธรรม และการสร้างความสุขในองค์กร

วัตถุประสงค์และเป้าหมาย	โครงการ/กิจกรรม	ตัวชี้วัด	ค่าเป้าหมายประจำปี			งบประมาณ			วิธีการพัฒนาบุคลากร	หน่วยงานดำเนินการ
			๒๕๖๗ (คน)	๒๕๖๘ (คน)	๒๕๖๙ (คน)	๒๕๖๗	๒๕๖๘	๒๕๖๙		
๑) บุคลากรทุกระดับ มี จิต ส า ร ณะ คุณธรรม จริยธรรม และเจตคติการเป็นข้าราชการที่ดี	๑) โครงการฝึกอบรมจิตอาสา และคุณธรรมจริยธรรมประจำปี	ร้อยละของบุคลากรที่ผ่านการประเมินการทดสอบหลังการฝึกอบรม (ร้อยละ ๘๐)	๓๙	๓๙	๓๙	๒๐,๐๐๐	๒๐,๐๐๐	๒๐,๐๐๐	๑) การฝึกอบรม ๒) การฝึกปฏิบัติ	องค์กรปกครองส่วนท้องถิ่น
	๒) โครงการจัดกิจกรรมการด้านทุจริตคอร์รัปชั่น ในองค์กรปกครองส่วนท้องถิ่น	ร้อยละของบุคลากรที่ประกาศเจตนารมณ์และเข้าร่วมกิจกรรม (ร้อยละ ๑๐๐)	๓๙	๓๙	๓๙	๕,๐๐๐	๕,๐๐๐	๕,๐๐๐	๑) การฝึกปฏิบัติ	องค์กรปกครองส่วนท้องถิ่น
รวม			๗๘	๗๘	๗๘	๒๕,๐๐๐	๒๕,๐๐๐	๒๕,๐๐๐		



แผนพัฒนาบุคลากร ๓ ปี ขององค์การบริหารส่วนตำบลบ้านสี
อำเภอบ้านหมี่ จังหวัดลพบุรี ประจำปีงบประมาณ พ.ศ. ๒๕๖๗-๒๕๖๙

สรุปยุทธศาสตร์การพัฒนาบุคลากร ๓ ปี ขององค์การปกครองส่วนท้องถิ่น
ประจำปีงบประมาณ พ.ศ. ๒๕๖๗ - ๒๕๖๙

ลำดับ	ยุทธศาสตร์การพัฒนาบุคลากร	จำนวนโครงการ			งบประมาณ			หมายเหตุ
		๒๕๖๗	๒๕๖๘	๒๕๖๙	๒๕๖๗	๒๕๖๘	๒๕๖๙	
๑	การพัฒนาบุคลากรทุกระดับเพื่อก้าวไปสู่ความเป็นมืออาชีพ	๒	๒	๒	๙๐,๐๐๐	๙๐,๐๐๐	๖๕,๐๐๐	
๒	การพัฒนาบุคลากรทุกระดับให้มีประสิทธิภาพเพื่อรองรับการเปลี่ยนแปลง	๓	๓	๓	๗๐,๐๐๐	๗๐,๐๐๐	๘๐,๐๐๐	
๓	การพัฒนาและเสริมสร้างการบริหารงานบุคคลและองค์กรแห่งการเรียนรู้	๒	๒	๒	๒๕,๐๐๐	๒๕,๐๐๐	๒๕,๐๐๐	
๔	เสริมสร้างวัฒนธรรมองค์กรให้บุคลากรมีจิตสาธารณะ คุณธรรม จริยธรรม และการสร้างความสุขในองค์กร	๒	๒	๒	๒๕,๐๐๐	๒๕,๐๐๐	๒๕,๐๐๐	
รวม		๙	๙	๙	๒๑๐,๐๐๐	๒๑๐,๐๐๐	๑๙๕,๐๐๐	



ส่วนที่ ๕ การติดตามประเมินผลการพัฒนาบุคลากร

๕.๑ ความรับผิดชอบ

๑. บุคลากรมีหน้าที่เรียนรู้และพัฒนาตนเองทั้งในด้านรอบความคิดและทักษะให้สามารถทำงานตามบทบาทหน้าที่และระดับตำแหน่งของตนเอง

๒. ผู้บังคับบัญชาทุกระดับ มีหน้าที่สร้างสภาพแวดล้อมและระบบการทำงานที่เอื้อให้เกิดการเรียนรู้ ให้ทรัพยากรที่จำเป็น รวมทั้ง ดูแลและให้คำแนะนำเกี่ยวกับการทำงาน และการเรียนรู้และพัฒนาแก่ผู้ใต้บังคับบัญชาอย่างเหมาะสม

๓. คณะกรรมการจัดทำแผนพัฒนาบุคลากรองค์กรปกครองส่วนท้องถิ่น มีหน้าที่กำหนดทิศทางขององค์กรและทิศทางด้านบุคลากรให้มีความชัดเจน ร่วมกับผู้บริหารในการกำหนดทิศทางเชิงยุทธศาสตร์ด้านการบริหารและพัฒนาทรัพยากรบุคคลขององค์กรปกครองส่วนท้องถิ่น รวมทั้งให้การสนับสนุนบังคับบัญชาทุกระดับในการทำหน้าที่และรับผิดชอบการเรียนรู้และพัฒนาผู้ใต้บังคับบัญชา ดำเนินการจัดระบบการเรียนรู้ การพัฒนาบุคลากร เพื่อให้เกิดประโยชน์สูงสุด และสอดคล้องกับความต้องการของบุคลากร และส่วนราชการอย่างทั่วถึง เพื่อนำไปสู่การเป็นองค์กรแห่งการเรียนรู้ รวมถึงติดตามและประเมินผลแผนพัฒนาบุคลากรขององค์การบริหารส่วนตำบลบ้านชี กำหนดวิธีการติดตามประเมินผล ตลอดจนการดำเนินการอื่น ๆ แล้วเสนอผลการติดตามประเมินผลต่อนายกองค์การบริหารส่วนตำบลบ้านชีทราบ

ให้นายกองค์การปกครองส่วนท้องถิ่น แต่งตั้งคณะกรรมการจัดทำแผนพัฒนาบุคลากร ๓ ปี ประกอบด้วย

- | | |
|-----------------------------------------------------------------|-------------------------|
| ๑) นายกองค์การปกครองส่วนท้องถิ่น | เป็นประธานกรรมการ |
| ๒) ปลัดองค์การปกครองส่วนท้องถิ่น | เป็นกรรมการ |
| ๓) รองปลัด/หัวหน้าส่วนราชการทุกส่วนราชการ | เป็นกรรมการ |
| ๔) หัวหน้าส่วนราชการที่รับผิดชอบการบริหารงานบุคคล | เป็นกรรมการและเลขานุการ |
| ๕) ข้าราชการหรือพนักงานส่วนท้องถิ่นที่ได้รับมอบหมายไม่เกิน ๒ คน | เป็นผู้ช่วยเลขานุการ |

ทั้งนี้ การออกคำสั่งแต่งตั้งคณะกรรมการจัดทำแผนพัฒนาบุคลากร ๓ ปี ให้ระบุชื่อ – สกุล และตำแหน่ง หรือระบุเฉพาะตำแหน่งก็ได้ โดยนายกองค์การปกครองส่วนท้องถิ่นเป็นผู้ออกคำสั่ง

๕.๒ การติดตามและประเมินผล

๑. กำหนดให้ผู้เข้ารับการฝึกอบรมพัฒนาต้องทำรายงานผลการเข้าอบรมพัฒนา ภายใน ๗ วันทำการ นับแต่วันกลับจากการอบรมสัมมนา เพื่อเสนอต่อผู้บังคับบัญชาตามลำดับจนถึงนายกองค์การบริหารส่วนตำบลบ้านชี

๒. ให้ผู้บังคับบัญชาทำหน้าที่ติดตามผลการปฏิบัติงาน โดยพิจารณาเปรียบเทียบผลการปฏิบัติงานก่อนและหลังการพัฒนา ตามข้อ ๑

๓. นำข้อมูลการติดตามผลการปฏิบัติงานมาประกอบการกำหนดหลักสูตรอบรมให้เหมาะสมกับความต้องการของข้าราชการและพนักงานส่วนท้องถิ่นต่อไป

๔. ผู้บังคับบัญชานำผลการประเมินไปพิจารณาในการเลื่อนขั้นเงินเดือน เลื่อนระดับตามผลสัมฤทธิ์การปฏิบัติงาน



๕. ผลการตรวจประเมินประสิทธิภาพขององค์กรปกครองส่วนท้องถิ่น (Local Performance Assessment : LPA) ตัวชี้วัด ร้อยละของบุคลากรในสังกัดองค์กรปกครองส่วนท้องถิ่นที่ได้รับการพัฒนาประจำปี (เป้าหมายต้องได้ร้อยละ ๘๐)

๖. กำหนดให้บุคลากรทุกระดับ ทุกคน ต้องได้รับการพัฒนาอย่างน้อยปีละ ๑ ครั้ง

๗. กำหนดให้บุคลากรเรียนรู้ด้วยตนเองผ่านหลักสูตรการเรียนรู้ผ่านสื่ออิเล็กทรอนิกส์ (e-Learning) อย่างน้อย ๑ วิชาต่อปี

๘. ระดับความสำเร็จของแผนพัฒนาบุคลากรท้องถิ่น ๓ ปี (ระดับ ๕)

๕.๓ บทสรุป

การบริหารงานบุคคลตามแผนพัฒนาบุคลากรขององค์การบริหารส่วนตำบลบ้านชี สามารถปรับเปลี่ยน แก้ไข เพิ่มเติมให้เหมาะสมตามระเบียบกฎหมาย หรือตามประกาศคณะกรรมการข้าราชการหรือพนักงานส่วนท้องถิ่น จังหวัดลพบุรี ตลอดจนนโยบายและยุทธศาสตร์ต่างๆ ประกอบกับภารกิจตามกฎหมายและการถ่ายโอน อาจเป็นเหตุให้การพัฒนาบุคลากรบางตำแหน่งที่จำเป็นต้องได้รับการพัฒนามากกว่า และภารกิจบางประการที่ไม่มีความจำเป็นอาจต้องทำการยุบหรือปรับโครงสร้างหน่วยงานใหม่ให้ครอบคลุมภารกิจต่าง ๆ ให้สอดคล้องกับนโยบายการถ่ายโอนภารกิจให้แก่องค์กรปกครองส่วนท้องถิ่น และบุคลากรขององค์กรปกครองส่วนท้องถิ่นต้องปรับตัวให้เหมาะสมกับสถานการณ์ที่มีการเปลี่ยนแปลงอยู่ตลอดเวลา



แผนพัฒนาบุคลากร ๓ ปี ขององค์การบริหารส่วนตำบลบ้านชี
อำเภอบ้านหมี่ จังหวัดลพบุรี ประจำปีงบประมาณ พ.ศ. ๒๕๖๗-๒๕๖๙

ภาคผนวก

