



แผนอัตรากำลัง ๓ ปี

ของ องค์การบริหารส่วนตำบลบ้านนง
อำเภอบ้านหมี่ จังหวัดลพบุรี

ประจำปีงบประมาณ พ.ศ. ๒๕๖๔-๒๕๖๖

คำนำ

องค์การบริหารส่วนตำบลบ้านชี ได้ดำเนินการจัดทำแผนอัตรากำลัง ๓ ปี ประจำปีงบประมาณ พ.ศ. ๒๕๖๔-๒๕๖๖ โดยมีโครงสร้างการแบ่งงานและระบบงานที่เหมาะสมไม่ซ้ำซ้อน มีการกำหนดตำแหน่ง การจัดอัตรากำลัง โครงสร้างให้เหมาะสมกับอำนาจหน้าที่ขององค์การบริหารส่วนตำบล ตามพระราชบัญญัติสภาตำบลและองค์การบริหารส่วนตำบล พ.ศ. ๒๕๓๗ และตามพระราชบัญญัติกำหนดแผน และขั้นตอนการกระจายอำนาจให้แก่องค์กรปกครองส่วนท้องถิ่น พ.ศ. ๒๕๔๒ และเพื่อให้คณะกรรมการพนักงานส่วนตำบล (ก.อบต.จังหวัด) ตรวจสอบการกำหนดตำแหน่งและการใช้ตำแหน่งพนักงานส่วนตำบลให้เหมาะสมทั้งยังใช้เป็นแนวทางในการดำเนินการวางแผน การใช้อัตรากำลังในการพัฒนาบุคลากรขององค์การบริหารส่วนตำบลบ้านชี ให้เหมาะสมอีกด้วย

องค์การบริหารส่วนตำบลบ้านชี จึงได้มีการวางแผนอัตรากำลัง ใช้ประกอบในการจัดสรรงบประมาณและบรรจุแต่งตั้งพนักงานส่วนตำบล เพื่อให้การบริหารงานขององค์การบริหารส่วนตำบลให้เกิดประโยชน์ต่อประชาชน เกิดผลสัมฤทธิ์ต่อภารกิจตามอำนาจหน้าที่ มีประสิทธิภาพ มีความคุ้มค่า สามารถลดขั้นตอนการปฏิบัติงาน และมีการลดภารกิจและยุบเลิกหน่วยงานที่ไม่จำเป็น การปฏิบัติภารกิจสามารถตอบสนองความต้องการของประชาชนได้เป็นอย่างดี

นายมนทล มีลาภ
นายกองค์การบริหารส่วนตำบลบ้านชี

สารบัญ

เรื่อง	หน้า
คำนำ	ก
สารบัญ	๗
๑. หลักการและเหตุผล	๑
๒. วัตถุประสงค์	๑
๓. กรอบแนวคิดในการจัดทำแผนอัตรากำลัง ๓ ปี	๒
๔. สภาพปัญหาของพื้นที่และความต้องการของประชาชน	๔
๕. ภารกิจ อำนาจหน้าที่ขององค์การบริหารส่วนตำบล	๗
๖. ภารกิจหลัก และภารกิจรอง	๑๐
๗. สรุปปัญหา และแนวทางในการกำหนดโครงสร้างส่วนราชการและกรอบอัตรากำลัง	๑๑
๘. โครงสร้างการกำหนดส่วนราชการ	๑๑
๙. ภาระค่าใช้จ่ายเกี่ยวกับเงินเดือนและประโยชน์ตอบแทนอื่น	๑๗
๑๐. แผนภูมิโครงสร้างการแบ่งส่วนราชการตามแผนอัตรากำลัง ๓ ปี	๑๙
๑๑. บัญชีแสดงจัดคนลงสู่ตำแหน่งและการกำหนดเลขที่ตำแหน่งในส่วนราชการ	๒๔
๑๒. แนวทางการพัฒนาพนักงานส่วนตำบล	๒๖
๑๓. ประกาศคุณธรรม จริยธรรมของพนักงานส่วนตำบลและลูกจ้าง	๒๗
๑๔. ภาคผนวก	๒๘

แผนอัตรากำลัง ๓ ปี
ประจำปีงบประมาณ พ.ศ. ๒๕๖๔ – ๒๕๖๖
องค์การบริหารส่วนตำบลบ้านชี

.....

๑. หลักการและเหตุผล

๑.๑ ประกาศคณะกรรมการกลางข้าราชการหรือพนักงานส่วนท้องถิ่น (ก.กลาง) เรื่อง มาตรฐานทั่วไปเกี่ยวกับอัตราตำแหน่งและมาตรฐานของตำแหน่ง ลงวันที่ ๒๒ พฤศจิกายน ๒๕๕๔ และ (ฉบับที่ ๒) พ.ศ. ๒๕๕๘ ลงวันที่ ๔ กันยายน ๒๕๕๘ กำหนดให้คณะกรรมการข้าราชการหรือพนักงานส่วนท้องถิ่น (ก.จังหวัด) พิจารณากำหนดตำแหน่งข้าราชการหรือพนักงานส่วนท้องถิ่นว่า จะมีตำแหน่งใด ระดับใด อยู่ในส่วนราชการใด จำนวนเท่าใด ให้คำนึงถึงภาระหน้าที่ความรับผิดชอบ ลักษณะงานที่ต้องปฏิบัติ ความยาก ปริมาณและคุณภาพของงาน ตลอดจนทั้งภาระค่าใช้จ่ายด้านบุคคลขององค์การบริหารส่วนตำบล โดยให้องค์การบริหารส่วนตำบล จัดทำแผนอัตรากำลังของข้าราชการหรือพนักงานส่วนท้องถิ่น เพื่อใช้ในการกำหนดตำแหน่ง โดยความเห็นชอบของคณะกรรมการข้าราชการหรือพนักงานส่วนท้องถิ่น (ก.จังหวัด) ทั้งนี้ ให้เป็นไปตามหลักเกณฑ์ และวิธีการที่คณะกรรมการกลางข้าราชการหรือพนักงานส่วนท้องถิ่น (ก.กลาง) กำหนด

๑.๒ คณะกรรมการกลางข้าราชการหรือพนักงานส่วนท้องถิ่น (ก.กลาง) ได้มีมติเห็นชอบประกาศการกำหนดตำแหน่งข้าราชการหรือพนักงานส่วนท้องถิ่น โดยกำหนดแนวทางให้องค์การบริหารส่วนตำบล จัดทำแผนอัตรากำลังขององค์กรปกครองส่วนท้องถิ่น เพื่อเป็นกรอบในการกำหนดตำแหน่งและการใช้ตำแหน่งข้าราชการหรือพนักงานส่วนท้องถิ่น โดยเสนอให้คณะกรรมการข้าราชการหรือพนักงานส่วนท้องถิ่น (ก.จังหวัด) พิจารณาให้ความเห็นชอบ โดยกำหนดให้องค์การบริหารส่วนตำบล แต่งตั้งคณะกรรมการจัดทำแผนอัตรากำลัง เพื่อวิเคราะห์อำนาจหน้าที่และภารกิจขององค์การบริหารส่วนตำบล วิเคราะห์ความต้องการกำลังคน วิเคราะห์การวางแผนการใช้กำลังคน จัดทำกรอบอัตรากำลัง และกำหนดหลักเกณฑ์และเงื่อนไขในการกำหนดตำแหน่งข้าราชการหรือพนักงานส่วนท้องถิ่นตามแผนอัตรากำลัง ๓ ปี

๑.๓ จากหลักการและเหตุผลดังกล่าว องค์การบริหารส่วนตำบลบ้านชี จึงได้จัดทำแผนอัตรากำลัง ๓ ปี ประจำปีงบประมาณ พ.ศ. ๒๕๖๔ – ๒๕๖๖ ขึ้น

๒. วัตถุประสงค์

๒.๑ เพื่อให้องค์การบริหารส่วนตำบลบ้านชี มีโครงสร้างการแบ่งงาน และระบบงานที่เหมาะสม ไม่ซ้ำซ้อน

๒.๒ เพื่อให้องค์การบริหารส่วนตำบลบ้านชี มีการกำหนดประเภทตำแหน่ง สายงาน การจัดอัตรากำลัง โครงสร้างส่วนราชการให้เหมาะสมกับภารกิจอำนาจหน้าที่ขององค์การบริหารส่วนตำบลบ้านชี ตามพระราชบัญญัติสภาตำบลและองค์การบริหารส่วนตำบล พ.ศ. ๒๕๓๗ และตามพระราชบัญญัติกำหนดแผนและขั้นตอนการกระจายอำนาจให้องค์กรปกครองส่วนท้องถิ่น พ.ศ. ๒๕๔๒

๒.๓ เพื่อให้คณะกรรมการพนักงานส่วนตำบล (ก.อบต.จังหวัด) สามารถตรวจสอบการกำหนดตำแหน่งและการใช้ตำแหน่งข้าราชการหรือพนักงานส่วนท้องถิ่น ข้าราชการครู บุคลากรทางการศึกษา ลูกจ้างประจำ และพนักงานจ้างว่าถูกต้องเหมาะสมกับภารกิจ อำนาจหน้าที่ ความรับผิดชอบของส่วนราชการนั้นหรือไม่

๒.๔ เพื่อเป็นแนวทางในการดำเนินการวางแผนการพัฒนาบุคลากรขององค์การบริหารส่วนตำบลบ้านชี

๒.๕ เพื่อให้องค์การบริหารส่วนตำบลบ้านชี สามารถวางแผนอัตรากำลัง ในการบรรจุและแต่งตั้งข้าราชการหรือพนักงานส่วนท้องถิ่น ข้าราชการครู บุคลากรทางการศึกษา ลูกจ้างประจำ และพนักงานจ้าง เพื่อให้การบริหารงานขององค์การบริหารส่วนตำบลบ้านชี เกิดประโยชน์ต่อประชาชน เกิดผลสัมฤทธิ์ต่อภารกิจตามอำนาจหน้าที่ ความรับผิดชอบอย่างมีประสิทธิภาพ มีความคุ้มค่า สามารถลดขั้นตอนการปฏิบัติงาน มีการลดภารกิจและยุบเลิกหน่วยงานหรือหน่วยงานที่ไม่จำเป็น การปฏิบัติภารกิจสามารถให้บริการสาธารณะ แก้ไขปัญหา และตอบสนองความต้องการของประชาชนได้เป็นอย่างดี

๒.๖ เพื่อให้องค์การบริหารส่วนตำบลบ้านชี สามารถควบคุมภาระค่าใช้จ่ายด้านการบริหารงานบุคคล ให้เป็นไปตามที่กฎหมายกำหนด

๓. กรอบแนวคิดในการจัดทำแผนอัตรากำลัง ๓ ปี

องค์การบริหารส่วนตำบลบ้านชี ได้แต่งตั้งคณะกรรมการจัดทำแผนอัตรากำลัง ๓ ปี (พ.ศ. ๒๕๖๔-๒๕๖๖) ตามคำสั่งที่ ๔๕๗/๒๕๖๓ ลงวันที่ ๓ สิงหาคม ๒๕๖๓ ซึ่งคณะกรรมการจัดทำแผนอัตรากำลัง ๓ ปี ได้คำนึงถึงอำนาจหน้าที่ ตามกฎหมายบัญญัติ ยุทธศาสตร์การพัฒนาทั้งในระดับชาติ ระดับจังหวัด รวมทั้งแผนพัฒนาท้องถิ่น ๕ ปี (พ.ศ.๒๕๖๑-๒๕๖๕) ขององค์การบริหารส่วนตำบลบ้านชี โดยกำหนดเป็นแผนอัตรากำลังขององค์การบริหารส่วนตำบลบ้านชี ในระยะเวลา ๓ ปี โดยมีกรอบแนวคิดในการจัดทำแผนอัตรากำลัง ๓ ปี ดังนี้

๓.๑ การวิเคราะห์ภารกิจ อำนาจหน้าที่ ความรับผิดชอบขององค์การบริหารส่วนตำบลบ้านชี ตามพระราชบัญญัติสภาตำบลและองค์การบริหารส่วนตำบล พ.ศ. ๒๕๓๗ และตามพระราชบัญญัติแผนและขั้นตอนการกระจายอำนาจให้องค์กรปกครองส่วนท้องถิ่น พ.ศ. ๒๕๔๒ ตลอดจนกฎหมายอื่นที่เกี่ยวข้องให้มีความสอดคล้องกับแผนพัฒนาเศรษฐกิจและสังคมแห่งชาติ แผนพัฒนาจังหวัด แผนพัฒนาอำเภอ แผนพัฒนาตำบล นโยบายของรัฐบาล นโยบายของผู้บริหาร และสภาพปัญหาในพื้นที่ขององค์การบริหารส่วนตำบลบ้านชี เพื่อให้การดำเนินการขององค์การบริหารส่วนตำบลบ้านชี บรรลุผลตามพันธกิจที่ตั้งไว้ จึงจำเป็นต้องจัดสรรอัตรากำลัง ตามหน่วยงานต่างๆให้เหมาะสมกับเป้าหมายการดำเนินการ โดยมุมมองนี้เป็นการพิจารณาว่า ลักษณะงานในปัจจุบันที่ดำเนินการอยู่นั้นครบถ้วนและตรงตามภารกิจ อำนาจหน้าที่ ความรับผิดชอบหรือไม่ อย่างไร หากลักษณะงานที่ทำอยู่ในปัจจุบันไม่ตรงกับภารกิจ อำนาจหน้าที่ ความรับผิดชอบ จึงต้องพิจารณาวางแผนกรอบอัตรากำลังให้ปรับเปลี่ยนไปตามทิศทางในอนาคต รวมถึงหากงานในปัจจุบันบางส่วนไม่ต้องดำเนินการแล้ว อาจทำให้การจัดสรรกำลังคนของบางส่วนราชการเปลี่ยนแปลงไป ทั้งนี้ เพื่อให้เกิดการเตรียมความพร้อมในเรื่องแผนอัตรากำลังคนให้สามารถรองรับสถานการณ์ที่อาจเปลี่ยนแปลงไปในอนาคต

๓.๒ การกำหนดโครงสร้างการแบ่งส่วนราชการภายในและการจัดระบบงาน เพื่อรองรับภารกิจตามอำนาจหน้าที่ความรับผิดชอบ ให้สามารถแก้ปัญหาของจังหวัดลพบุรี ได้อย่างมีประสิทธิภาพ

๓.๓ การวิเคราะห์ต้นทุนค่าใช้จ่ายของกำลังคน: Supply pressure เป็นการนำประเด็นค่าใช้จ่ายบุคลากรเข้าร่วมในการพิจารณา เพื่อการจัดการทรัพยากรบุคคลที่มีอยู่เป็นไปอย่างมีประสิทธิภาพสูงสุด กำหนดตำแหน่งในสายงานต่างๆ จำนวนตำแหน่ง และระดับตำแหน่ง ให้เหมาะสมกับภาระหน้าที่ความรับผิดชอบ ปริมาณงาน และคุณภาพของงาน รวมทั้งสร้างความก้าวหน้าในสายอาชีพของกลุ่มงานต่างๆ โดยในส่วนนี้จะคำนึงถึง

๓.๓.๑ การจัดระดับชั้นงานที่เหมาะสม ในการพิจารณาถึงต้นทุนต่อการกำหนดระดับชั้นงานในแต่ละประเภท เพื่อให้การกำหนดตำแหน่งและการปรับระดับชั้นงานเป็นไปอย่างประหยัดและมีประสิทธิภาพสูงสุด

๓.๓.๒ การจัดสรรประเภทของบุคลากรส่วนท้องถิ่น (ข้าราชการหรือพนักงานส่วนท้องถิ่น ข้าราชการครู บุคลากรทางการศึกษา ลูกจ้างประจำ และพนักงานจ้าง) โดยหลักการแล้ว การจัดประเภทลักษณะงานผิด จะมีผลกระทบต่อประสิทธิภาพ และต้นทุนในการทำงานขององค์กร ดังนั้นในการกำหนดอัตรากำลังข้าราชการหรือพนักงานส่วนท้องถิ่นในแต่ละส่วนราชการจะต้องมีการพิจารณาว่า ตำแหน่งที่กำหนดในปัจจุบันมีความเหมาะสมหรือไม่ หรือควรเปลี่ยนลักษณะการกำหนดตำแหน่ง เพื่อให้การทำงานเป็นไปอย่างมีประสิทธิภาพมากขึ้น โดยภาระค่าใช้จ่ายด้านการบริหารงานบุคคลต้องไม่เกินร้อยละสี่สิบของงบประมาณรายจ่ายตามมาตรา ๓๕ แห่งพระราชบัญญัติระเบียบบริหารงานบุคคลส่วนท้องถิ่น พ.ศ. ๒๕๔๒

๓.๔ การวิเคราะห์กระบวนการและเวลาที่ใช้ในการปฏิบัติงาน เป็นการนำข้อมูลเวลาที่ใช้ในการปฏิบัติงานตามกระบวนการจริง (Work process) ในอดีต เพื่อวิเคราะห์ปริมาณงานต่อบุคคลจริง โดยสมมติฐานที่ว่า งานใดที่ต้องมีกระบวนการและเวลาที่ใช้มากกว่าโดยเปรียบเทียบย่อมต้องใช้อัตรากำลังคนมากกว่า อย่างไรก็ตามในภาคราชการส่วนท้องถิ่นนั้นงานบางลักษณะ เช่น งานกำหนดนโยบาย งานมาตรฐาน งานเทคนิคด้านช่าง หรืองานบริการ บางประเภทไม่สามารถกำหนดเวลามาตรฐานได้ ดังนั้น การคำนวณเวลาที่ใช้ในกรณีของภาคราชการส่วนท้องถิ่นนั้นจึงทำได้เพียงข้อมูลเปรียบเทียบ (Relative Information) มากกว่าจะเป็นข้อมูลที่ใช้ในการกำหนดคำนวณอัตรากำลังต่อหน่วยงานจริงเหมือนในภาคเอกชน นอกจากนี้ก่อนจะคำนวณเวลาที่ใช้ในการปฏิบัติงานแต่ละส่วนราชการจะต้องพิจารณาปริมาณงาน ลักษณะงานที่ปฏิบัติว่ามีความสอดคล้องกับภารกิจของหน่วยงานหรือไม่ เพราะในบางครั้งอาจเป็นไปได้ว่างานที่ปฏิบัติอยู่ในปัจจุบันมีลักษณะเป็นงานโครงการพิเศษ หรืองานของหน่วยงานอื่น ก็มีความจำเป็นต้องมาใช้ประกอบการพิจารณาด้วย

๓.๕ การวิเคราะห์ผลงานที่ผ่านมาเพื่อประกอบการกำหนดกรอบอัตรากำลังเป็นการนำผลลัพธ์ที่พึงประสงค์ของแต่ละส่วนราชการและพันธกิจขององค์กรมาโยงกับจำนวนกรอบอัตรากำลังที่ต้องใช้สำหรับการสร้างผลลัพธ์ที่พึงประสงค์ให้ได้ตามเป้าหมาย โดยสมมติฐานที่ว่า หากผลงานที่ผ่านมาเปรียบเทียบกับผลงานในปัจจุบันและในอนาคตมีความแตกต่างกันอย่างมีนัยสำคัญ อาจต้องมีการพิจารณาแนวทางในการกำหนด/เกลี่ยอัตรากำลังใหม่ เพื่อให้เกิดการทำงานที่มีประสิทธิภาพและสนับสนุนการทำงานตามภารกิจของส่วนราชการและองค์กรอย่างสูงสุด

๓.๖ การวิเคราะห์ข้อมูลจากความคิดเห็นแบบ ๓๖๐ องศา เป็นการสอบถามความคิดเห็นจากผู้มีส่วนได้ส่วนเสียหรือนำประเด็นต่างๆ อย่างเรื่องการบริหารงาน งบประมาณ คน มาพิจารณาอย่างน้อยใน ๓ ประเด็น ดังนี้

๓.๖.๑ เรื่องพื้นที่และการจัดโครงสร้างองค์กร เนื่องจากการจัดโครงสร้างองค์กรและการแบ่งงานในพื้นที่นั้นจะมีผลต่อการกำหนดกรอบอัตรากำลังเป็นอย่างมาก เช่น หากกำหนดโครงสร้างที่มากเกินไป จะทำให้เกิดตำแหน่งงานขึ้นตามมาอีกไม่ว่าจะเป็นงานหัวหน้าฝ่าย งานธุรการ สารบรรณและบริหารทั่วไปในส่วนราชการนั้น ซึ่งอาจมีความจำเป็นต้องทบทวนว่าการกำหนดโครงสร้างในปัจจุบันของแต่ละส่วนราชการนั้นมีความเหมาะสมมากน้อยเพียงใด

๓.๖.๒ เรื่องการเกษียณอายุราชการ เนื่องจากหลายๆส่วนราชการในปัจจุบันมีข้าราชการสูงอายุจำนวนมาก ดังนั้น อาจต้องมีการพิจารณาถึงการเตรียมการเรื่องกรอบอัตรากำลังที่จะรองรับการเกษียณอายุของข้าราชการ ทั้งนี้ ไม่ว่าจะเป็นการถ่ายทอดองค์ความรู้ การปรับตำแหน่งที่เหมาะสมขึ้นทดแทนตำแหน่งที่จะเกษียณอายุไป เป็นต้น

๓.๖.๓ ความคิดเห็นของผู้มีส่วนได้ส่วนเสีย เป็นการสอบถามจากเจ้าหน้าที่ภายในส่วนราชการและผู้ที่มีส่วนเกี่ยวข้องกับส่วนราชการนั้นๆ ผ่านการส่งแบบสอบถามหรือการสัมภาษณ์ซึ่งมุมมองต่างๆ อาจทำให้การกำหนดกรอบอัตรากำลังเป็นไปอย่างมีประสิทธิภาพมากขึ้น

๓.๗ การพิจารณาเปรียบเทียบกับกรอบอัตรากำลังขององค์กรอื่นๆ กระบวนการนี้เป็นกระบวนการนำข้อมูลของอัตรากำลังในหน่วยงานที่มีลักษณะงานใกล้เคียงกัน เช่น การเปรียบเทียบจำนวนกรอบอัตรากำลังของงานการ

เจ้าหน้าที่ในเทศบาล ก. และงานการเจ้าหน้าที่ในเทศบาล ข. ซึ่งมีหน้าที่รับผิดชอบคล้ายกัน โดยสมมติฐานที่ว่า แนวโน้มของการใช้อัตรากำลังของแต่ละองค์กรในลักษณะงานและปริมาณงานแบบเดียวกันน่าจะมีจำนวนและการกำหนดตำแหน่งคล้ายคลึงกันได้

๓.๘ ให้องค์กรปกครองส่วนท้องถิ่นมีแผนการพัฒนาข้าราชการ หรือพนักงานส่วนท้องถิ่นทุกคน โดยต้องได้รับการพัฒนาความรู้ความสามารถอย่างน้อยปีละ ๑ ครั้ง

การวิเคราะห์ข้อมูลเพื่อกำหนดกรอบอัตรากำลังไม่มุ่งเน้นในการเพิ่ม เกลี้ย หรือลดจำนวนกรอบอัตรากำลังเป็นสำคัญ แต่มีจุดมุ่งหมายเพื่อให้ส่วนราชการมีแนวทางในการพิจารณา กำหนดกรอบอัตรากำลังที่เป็นระบบมากขึ้น นอกจากนี้ยังมีจุดมุ่งเน้นให้ส่วนราชการพิจารณาการกำหนดตำแหน่งที่เหมาะสม (Right Jobs) มากกว่าการเพิ่ม/ลดจำนวนตำแหน่ง ตัวอย่างเช่น การวิเคราะห์ต้นทุนค่าใช้จ่ายแล้วพบว่า การกำหนดกรอบตำแหน่งในประเภททั่วไปอาจมีความเหมาะสมน้อยกว่าการกำหนดตำแหน่งประเภทวิชาการในบางลักษณะงาน ทั้งที่ใช้ต้นทุนไม่แตกต่างกันมาก รวมถึงในการพิจารณาที่กระบวนการทำงานก็พบว่า เป็นลักษณะงานในเชิงวิเคราะห์ในสายอาชีพมากกว่างานในเชิงปฏิบัติงาน และส่วนราชการอื่นก็กำหนดตำแหน่งในงานลักษณะนี้เป็นตำแหน่งประเภทวิชาการ ถ้าเกิดกรณีเช่นนี้ก็ น่าจะมีเหตุผลเพียงพอที่จะกำหนดกรอบอัตรากำลังในลักษณะงานนี้เป็นตำแหน่งประเภทวิชาการ โดยไม่ได้เพิ่มจำนวนตำแหน่งของส่วนราชการเลย โดยสรุปอาจกล่าวได้ว่า กรอบแนวคิดการวิเคราะห์อัตรากำลัง (Effective Man Power Planning Framework) นี้จะเป็นแนวทางให้ส่วนราชการมีข้อมูลเชิงวิเคราะห์อย่างเพียงพอในการที่จะอธิบายเหตุผลเชิงวิชาการสำหรับการวางแผนกรอบอัตรากำลังที่เหมาะสมตามภารกิจงานของแต่ละส่วนราชการ นอกจากนี้การรวบรวมข้อมูลโดยวิธีการดังกล่าวจะทำให้ส่วนราชการ สามารถนำข้อมูลเหล่านี้ไปใช้ประโยชน์ในเรื่องอื่นๆ เช่น

- การใช้ข้อมูลที่หลากหลายจะทำให้เกิดการยอมรับได้มากกว่าโดยเปรียบเทียบหากจะต้องมีการเกลี้ยอัตรากำลังระหว่างหน่วยงาน

- การจัดทำกระบวนการงานจริง (Work process) จะทำให้ได้เวลามาตรฐานที่จะสามารถนำไปใช้วัดประสิทธิภาพในการทำงานของบุคคลได้อย่างถูกต้อง รวมถึงในระยะยาวส่วนราชการสามารถนำผลการจัดทำกระบวนการและเวลามาตรฐานนี้ไปวิเคราะห์เพื่อการปรับปรุงกระบวนการ (Process Re-engineer) อันจะนำไปสู่การใช้อัตรากำลังที่เหมาะสมและมีประสิทธิภาพมากขึ้น

- การเก็บข้อมูลผลงาน จะทำให้สามารถพยากรณ์แนวโน้มของภาระงาน ซึ่งจะเป็นประโยชน์ในอนาคตต่อส่วนราชการในการเตรียมทรัพยากรศาสตร์ในการทำงาน เพื่อรองรับภารกิจที่จะเพิ่ม/ลดลง

๔. สภาพปัญหาของพื้นที่และความต้องการของประชาชน

๔.๑ สภาพทั่วไปและข้อมูลพื้นฐาน

องค์การบริหารส่วนตำบลบ้านชี อำเภอบ้านหมี่ จังหวัดลพบุรี ยกฐานะจากสภาตำบลเป็นองค์การบริหารส่วนตำบล เมื่อวันที่ ๓๐ มีนาคม ๒๕๓๙ ตามประกาศกระทรวงมหาดไทยในราชกิจจานุเบกษา ฉบับประกาศทั่วไปเล่มที่ ๑๑๓ ตอนที่ ๙ ลงวันที่ ๓๐ มกราคม ๒๕๓๙ เลือกตั้งสมาชิกสภาองค์การบริหารส่วนตำบลครั้งแรก เมื่อวันที่ ๒๘ เมษายน ๒๕๓๙ องค์การบริหารส่วนตำบลบ้านชีตั้งอยู่ด้านทิศตะวันออกเฉียงใต้ของอำเภอบ้านหมี่ ระยะทางห่างจากที่ว่าการอำเภอบ้านหมี่ ประมาณ ๑๕ กิโลเมตร ที่ทำการองค์การบริหารส่วนตำบลบ้านชี ตั้งอยู่ที่ หมู่ ๑ ตำบลบ้านชี อำเภอบ้านหมี่ จังหวัดลพบุรี โทรศัพท์/โทรสาร ๐๓๖-๗๙๘๕๐๔ ตำบลบ้านชีมีพื้นที่ประมาณ ๒๓,๒๔๐ ตารางกิโลเมตร โดยมีอาณาเขตติดต่อกับพื้นที่ตำบลต่างๆ ดังนี้

ทิศเหนือ	ติดต่อกับตำบลบางพิง อำเภอบ้านหมี่ จังหวัดลพบุรี
ทิศใต้	ติดต่อกับตำบลเขาสมอคอน อำเภอบางบาล จังหวัดลพบุรี
ทิศตะวันออก	ติดต่อกับตำบลหนองเต่า และตำบลสนามแจง อำเภอบ้านหมี่ จังหวัดลพบุรี

ทิศตะวันตก ติดต่อกับตำบลบางขาม อำเภอบ้านหมี่ จังหวัดลพบุรี
 พื้นที่ตำบลบ้านชีมีประชากรจำนวน ๕,๒๗๒ คน แยกเป็นชาย ๒,๕๔๘ คน หญิง ๒,๗๒๔ คน
 มีจำนวนครัวเรือน ๑,๘๙๘ ครัวเรือน (ข้อมูล ณ มกราคม ๖๓) อาชีพหลักของประชากร คือ อาชีพทำการเกษตรกรรม

๔.๒ สภาพปัญหาของพื้นที่

๔.๒.๑ ปัญหาด้านโครงสร้างพื้นฐาน

- ไม่มีระบบระบายน้ำสาธารณะ
- ถนนเกิดการชำรุดเสียหายเนื่องจากรถบรรทุกหนักแล่นผ่านเข้า-ออก
- การรुकู้ที่ดินสาธารณะ
- ประชาชนไม่ค่อยให้ความร่วมมือกับทางราชการ

๔.๒.๒ ปัญหาด้านเศรษฐกิจ

- ราคาผลผลิตการเกษตรต่อไร่ตกต่ำ
- ประชาชนไม่มีเงินลงทุนในการประกอบอาชีพ
- ขาดเงินทุนในการสนับสนุนกลุ่มอาชีพ
- ขาดตลาดรับซื้อผลผลิตของกลุ่ม
- กลุ่มอาชีพยังขาดความรู้ ประสบการณ์ในการบริหารกลุ่ม

๔.๒.๓ ปัญหาด้านสังคม

- ครอบครัวเกิดการหย่าร้าง
- เด็กขาดการดูแลเอาใจใส่จากผู้ปกครอง
- ขาดการรณรงค์ การให้ความรู้ ความเข้าใจแก่เยาวชนเกี่ยวกับโทษของยาเสพติด
- การแพร่ระบาดของยาเสพติดอย่างรวดเร็วในทุกกลุ่มคน ทุกสถาบัน
- ขาดความสนใจในด้านการกีฬา กิจกรรมนันทนาการ
- เกิดความรู้เท่าไม่ถึงการณ์
- ปัญหาความยากจน
- ปัญหาการว่างงาน

๔.๒.๔ ปัญหาด้านการเมือง การบริหาร

- ประชาชนส่วนมากขาดความรู้ ความเข้าใจในระบบการบริหารงานขององค์การบริหารส่วนตำบล
- สมาชิก อบต. ยังไม่รับบทบาทหน้าที่ และการบริหารงานขององค์การบริหารส่วนตำบล
- พนักงานส่วนตำบลยังขาดความรู้ประสบการณ์ในการทำงาน และการบริหาร
- ประชาชนขาดการมีส่วนร่วมในการพัฒนาท้องถิ่น
- ขาดการเผยแพร่ข้อมูลข่าวสารของทางราชการและข่าวสารต่างๆแก่ประชาชนในท้องถิ่น
- ข้อมูลต่างๆของตำบลยังไม่ชัดเจนและเป็นปัจจุบัน
- ขาดการอบรม เผยแพร่ความรู้ในเรื่องต่างๆให้กับประชาชนในท้องถิ่น

๔.๒.๕ ปัญหาด้านทรัพยากรธรรมชาติและสิ่งแวดล้อม

- ลำคลองสาธารณะบางสายเกิดน้ำเน่าเสีย
- การรुकูล้ำที่สาธารณะ
- ปล่อยที่สาธารณะเป็นที่รุกร้าง

๔.๒.๖ ปัญหาด้านการสาธารณสุข

- ขาดความรู้ ความเข้าใจและการเฝ้าระวังเกี่ยวกับโรคติดต่อต่างๆ
- การคุ้มครองด้านการรักษาพยาบาล
- สุขภาพอนามัยพื้นฐาน

๔.๒.๗ ปัญหาด้านการศึกษา ศาสนาและวัฒนธรรม

- ผู้ปกครองนักเรียนมีรายได้น้อย
- นักเรียนขาดแคลนเครื่องเขียน แบบเรียน เสื้อผ้า
- ขาดแคลนสนามกีฬา อุปกรณ์กีฬา สถานที่ออกกำลังกาย
- ขาดการส่งเสริมกิจกรรมนันทนาการ กิจกรรมนอกเวลาเรียนของเด็กนักเรียน
- ขาดการส่งเสริมพิธีกรรมทางศาสนาและวัฒนธรรมท้องถิ่น
- ขาดแคลนอาคารสถานที่สำหรับศูนย์การเรียนรู้ชุมชนภายในตำบล

๔.๒.๘ ปัญหาด้านการพัฒนาแหล่งน้ำ

- ลำคลองภายในตำบลต้นเขินไม่สามารถระบายน้ำได้สะดวก
- ลำคลองภายในตำบลข้างเคียงไม่สามารถระบายน้ำลงคลองชลประทานได้
- ขาดน้ำสำหรับการเกษตรในฤดูแล้ง
- แหล่งน้ำไม่เพียงพอสำหรับการเกษตร
- ขาดน้ำในการอุปโภค บริโภค
- ประชาชนไม่ค่อยให้ความร่วมมือกับทางราชการ

๔.๓ ความต้องการของประชาชน**๔.๓.๑ ความต้องการด้านโครงสร้างพื้นฐาน**

- ขุดลอกคลอง สร้างสะพาน คสล. วางท่อระบายน้ำ
- ติดตั้งไฟฟ้าสาธารณะเพิ่มขึ้น
- ปรับปรุงซ่อมแซมถนนลูกรัง หินคลุกและปรับปรุงผิวถนนลาดยาง

๔.๓.๒ ความต้องการด้านเศรษฐกิจ

- จัดตั้งศูนย์ข้อมูลในการผลิตทางการเกษตร
- ฝึกอบรมความรู้ ด้านวิชาการ และการศึกษาดูงาน
- สนับสนุนเงินทุนพร้อมอุปกรณ์
- ให้ความรู้ทางด้านเทคโนโลยีที่ทันสมัย

๔.๓.๓ ความต้องการด้านสังคม

- ฝึกอบรมให้ความรู้ด้านอาชีพ มีศูนย์ข้อมูล ห้องสมุดชุมชน
- ให้ความรู้ด้านการศึกษา การศึกษานอกระบบ
- ให้ความรู้เกี่ยวกับการป้องกัน และแก้ไขปัญหาเสพติดต่างๆ

- ฟื้นฟูและส่งเสริมศิลปวัฒนธรรม และภูมิปัญญาท้องถิ่น

๔.๓.๔ ความต้องการด้านการเมือง การบริหาร

- จัดประชุมประชาคมสร้างความเข้มแข็งให้กับองค์กรภาคประชาชน กลุ่มสตรี กลุ่มอาสาอื่นๆ
- จัดหาบุคลากรให้เพียงพอในการปฏิบัติงาน
- จัดอบรมสมาชิก พนักงานส่วนตำบล

๔.๒.๕ ความต้องการด้านทรัพยากรธรรมชาติและสิ่งแวดล้อม

- รณรงค์ให้ความรู้ในการไม่ปล่อยน้ำเสียลงคลอง
- ฝึกอบรมจัดตั้งเยาวชนด้านการอนุรักษ์ทรัพยากรธรรมชาติและสิ่งแวดล้อม
- ขุดลอกคลองที่ตันเขิน และกำจัดวัชพืช

๔.๒.๖ ความต้องการด้านสาธารณสุข

- ฝึกอบรมให้ความรู้ทางโภชนาการอนามัยแม่ และเด็ก
- ให้ความรู้ด้านสาธารณสุข
- ให้มีการป้องกันและแก้ไขปัญหายาเสพติด กำจัดขยะและรณรงค์โรคพิษสุนัขบ้า
- ต้องการดูแลสุขภาพผู้สูงอายุ เด็ก สตรี และคนพิการ สงเคราะห์ผู้สูงอายุ

๔.๒.๗ ความต้องการด้านการศึกษา ศาสนาและวัฒนธรรม

- ทุนการศึกษา เครื่องเขียน เครื่องแบบสำหรับนักเรียน
- อุปกรณ์กีฬา สนามกีฬา และนันทนาการอื่นๆ
- ส่งเสริมพิธีกรรมทางศาสนา และวัฒนธรรมในท้องถิ่น
- สนามเด็กเล่น อาคารเรียน ศูนย์การเรียนรู้ชุมชน

๔.๒.๘ ความต้องการด้านแหล่งน้ำ

- ให้มีการขุดลอกคลองส่งน้ำ และกำจัดวัชพืช
- ให้มีการขยายเขตประปา

๕. ภารกิจ อำนาจหน้าที่ขององค์การบริหารส่วนตำบล

การพัฒนาท้องถิ่นขององค์การบริหารส่วนตำบลบ้านชินัน เป็นการสร้างความเข้มแข็งของชุมชนในการร่วมคิดร่วมแก้ไขปัญหา ร่วมสร้างร่วมจัดทำส่งเสริมความเข้มแข็งของชุมชน ในเขตพื้นที่ขององค์การบริหารส่วนตำบลบ้านชี ให้มีส่วนร่วมในการพัฒนาท้องถิ่นในทุกด้าน การพัฒนาองค์การบริหารส่วนตำบลบ้านชีจะสมบูรณ์ได้ จำเป็นต้องอาศัยความร่วมมือของชุมชนในพื้นที่เกิดความตระหนักร่วมกันแก้ไขปัญหา และความเข้าใจในแนวทางแก้ไขปัญหากันอย่างจริงจัง องค์การบริหารส่วนตำบลบ้านชี ยังได้เน้นให้คนเป็นศูนย์กลางของการพัฒนาในทุกกลุ่ม ทุกวัย ของประชากร นอกจากนั้นยังได้เน้นการส่งเสริมและสนับสนุนให้การศึกษาเด็กก่อนวัยเรียน และพัฒนาเยาวชนให้พร้อมที่จะเป็นบุคลากรที่มีคุณภาพโดยยึดกรอบแนวทางในการจัดระเบียบการศึกษา ส่วนด้านพัฒนาอาชีพนั้น จะเน้นพัฒนาเศรษฐกิจชุมชนพึ่งตนเองในท้องถิ่น และยังจัดให้ตั้งเศรษฐกิจแบบพอเพียงโดยส่วนรวม

การวิเคราะห์ภารกิจ อำนาจหน้าที่ขององค์การบริหารส่วนตำบล ตามพระราชบัญญัติสภาตำบลและองค์การบริหารส่วนตำบล พ.ศ. ๒๕๓๗ และตามพระราชบัญญัติกำหนดแผนและขั้นตอนการกระจายอำนาจให้องค์กรปกครองส่วนท้องถิ่น พ.ศ. ๒๕๔๒ และรวบรวมกฎหมายอื่นของ อบต. โดยใช้เทคนิค SWOT เข้ามาช่วย ทั้งนี้ เพื่อให้ทราบว่าองค์การบริหารส่วนตำบล มีอำนาจหน้าที่ที่จะเข้าไปดำเนินการแก้ไขปัญหาในเขตพื้นที่ให้ตรงกับความต้องการ

ต้องการของประชาชนได้อย่างไร โดยวิเคราะห์จุดแข็ง จุดอ่อน โอกาส อุปสรรค ในการดำเนินการตามภารกิจตามหลัก SWOT ดังนี้

จุดแข็ง (Strength)

๑. มีการทำงานเป็นทีม มีความรู้และทักษะในการปฏิบัติงานตามมาตรฐานกำหนดตำแหน่ง
๒. บุคลากรในหน่วยงานทุกคนมีความตั้งใจที่จะให้บริการประชาชน
๓. มีการจัดทำแผนอัตรากำลัง โดยมีการแต่งตั้งคณะกรรมการจากทุกส่วนราชการ
๔. มีโครงสร้างขององค์กรที่เหมาะสมกับสายงานบังคับบัญชา และกำหนดบทบาทที่ชัดเจนเอื้อต่อการปฏิบัติงานในทุกส่วนราชการ

จุดอ่อน (Weakness)

๑. ขาดบุคลากรที่มีความเชี่ยวชาญในการทำงานด้านการศึกษา และด้านพัสดุ เนื่องจากมีอัตรารว่างตามกรอบอัตรากำลังและตำแหน่งที่เปิดไว้ตามกรอบอัตรากำลังยังไม่มีบุคลากรมาดำรงตำแหน่ง ซึ่งถือได้ว่าเป็นสิ่งสำคัญในการทำงานโดยเฉพาะตำแหน่งในกองคลัง และกองการศึกษาฯ
๒. บุคลากรยังขาดขวัญและกำลังใจในการทำงานเนื่องจากยังขาดการสร้างแรงจูงใจในการปฏิบัติหน้าที่
๓. การตรวจนิเทศและติดตามประเมินผลจากส่วนกลาง (ก.อบต.จังหวัด) ไม่มีมาตรฐานที่แน่นอนไม่เป็นไปในทิศทางเดียวกัน

โอกาส (Opportunity)

๑. องค์กรบริหารส่วนตำบลบ้านชี มีกรอบอัตรากำลังที่เหมาะสมกับขนาด จะทำให้มีความถูกต้องแม่นยำมีความรวดเร็วในการปฏิบัติงาน
๒. เทคโนโลยีทำให้การทำงานมีประสิทธิภาพและรวดเร็วขึ้นสามารถตอบสนองต่อการให้บริการประชาชนได้เป็นอย่างดี
๓. บุคลากรขององค์กรบริหารส่วนตำบลบ้านชี ได้รับการสนับสนุนจากคณะผู้บริหารให้มีเข้ารับการฝึกอบรม จะทำให้บุคลากรในองค์กรมีความเชี่ยวชาญและปฏิบัติหน้าที่ตรงตามมาตรฐานในการทำงาน

อุปสรรค (Threat)

๑. องค์กรบริหารส่วนตำบลบ้านชี มีอัตรารว่างตามกรอบอัตรากำลัง จำนวน ๘ ตำแหน่ง ซึ่งเป็นตำแหน่งที่มีความสำคัญมากโดยเฉพาะตำแหน่งในกองการศึกษาทำให้งานด้านการศึกษาขององค์กรยังไม่เกิดประสิทธิภาพสูงสุด
๒. องค์กรบริหารส่วนตำบลบ้านชีมีกรอบอัตรากำลังที่เหมาะสมกับภาระหน้าที่แล้ว แต่เนื่องจากยังไม่มีผู้มาดำรงตำแหน่งทำให้เกิดภาวะงานล้นคนและการปฏิบัติหน้าที่ไม่ตรงกับตำแหน่งของตน

องค์กรบริหารส่วนตำบลบ้านชีได้กำหนดวิธีการดำเนินการตามภารกิจสอดคล้องกับแผนพัฒนาเศรษฐกิจและสังคมแห่งชาติ แผนพัฒนาจังหวัด แผนพัฒนาอำเภอ แผนพัฒนาท้องถิ่น ๕ ปี (พ.ศ. ๒๕๖๑-๒๕๖๕) นโยบายรัฐบาล และนโยบายของผู้บริหารท้องถิ่น ทั้งนี้สามารถวิเคราะห์ภารกิจให้ตรงกับสภาพปัญหา โดยสามารถกำหนดแบ่งภารกิจได้เป็น ๗ ด้าน ซึ่งภารกิจดังกล่าวถูกกำหนดอยู่ในพระราชบัญญัติสภาตำบลและองค์การบริหารส่วนตำบล พ.ศ. ๒๕๓๗ และตามพระราชบัญญัติกำหนดแผนและขั้นตอนการกระจายอำนาจให้องค์กรปกครองส่วนท้องถิ่น พ.ศ. ๒๕๔๒ ดังนี้

๕.๑ ด้านโครงสร้างพื้นฐาน มีภารกิจที่เกี่ยวข้องดังนี้

๑. การสาธารณูปการ
๒. การจัดให้มีและการบำรุงทางน้ำและทางบก

๓. การจัดให้มีและบำรุงทางระบายน้ำ
 ๔. การจัดให้มีน้ำสะอาดหรือการประปา
 ๕. การจัดให้มีน้ำเพื่อการอุปโภค บริโภค และการเกษตร
 ๖. การจัดให้มีและบำรุงการไฟฟ้าหรือแสงสว่างโดยวิธีอื่น
 ๗. การจัดให้มีการสาธารณสุขโรคและการก่อสร้างอื่นๆ
- ๕.๒ ด้านส่งเสริมคุณภาพชีวิต มีภารกิจที่เกี่ยวข้อง ดังนี้
๑. การส่งเสริมการพัฒนาศตรี เด็ก เยาวชน ผู้สูงอายุ และคนพิการ
 ๒. การป้องกันโรคและระงับโรคติดต่อ
 ๓. การจัดให้มีและบำรุงสถานที่สำหรับนักกีฬา การพักผ่อนหย่อนใจ สวนสาธารณะ ตลอดจนสถานที่อบรมราษฎร
 ๔. การสังคมสงเคราะห์ และการพัฒนาคุณภาพชีวิตเด็ก สตรี คนชรา และผู้ด้อยโอกาส
 ๕. การปรับปรุงแหล่งชุมชนแออัดและการจัดการเกี่ยวกับที่อยู่อาศัย
 ๖. การสาธารณสุข การอนามัยครอบครัวและการรักษาพยาบาล
- ๕.๓ ด้านการจัดระเบียบชุมชน สังคม และการรักษาความสงบเรียบร้อย มีภารกิจที่เกี่ยวข้อง ดังนี้
๑. การป้องกันและบรรเทาสาธารณภัย
 ๒. การคุ้มครองดูแลและรักษาทรัพย์สินอันเป็นสาธารณสมบัติของแผ่นดิน
 ๓. การส่งเสริมประชาธิปไตย ความเสมอภาค และสิทธิเสรีภาพของประชาชน
 ๔. การผังเมือง
 ๕. การรักษาความสะอาดและความเป็นระเบียบเรียบร้อยของบ้านเมือง
 ๖. การควบคุมอาคาร
- ๕.๔ ด้านการวางแผน การส่งเสริมการลงทุน พาณิชยกรรมและการท่องเที่ยว มีภารกิจที่เกี่ยวข้อง ดังนี้
๑. การจัดทำแผนพัฒนาองค์การปกครองส่วนท้องถิ่น และประสานการจัดทำแผนพัฒนาจังหวัดตามระเบียบที่รัฐมนตรีกำหนด
 ๒. การส่งเสริมให้มีอุตสาหกรรมในครอบครัว
 ๓. การจัดให้มีและส่งเสริมกลุ่มเกษตร และกิจการสหกรณ์
 ๔. บำรุงและส่งเสริมการประกอบอาชีพของราษฎร
 ๕. ให้มีตลาด
 ๖. การส่งเสริมการท่องเที่ยว
 ๗. กิจกรรมเกี่ยวกับการพาณิชย์
 ๘. การส่งเสริม การฝึกและประกอบอาชีพ
 ๙. การพาณิชย์และการส่งเสริมการลงทุนและการทำกิจกรรมไม่ว่าจะดำเนินการเองหรือร่วมกับบุคคลอื่น หรือจากสหการ
- ๕.๕ ด้านการบริหารจัดการและการอนุรักษ์ทรัพยากรธรรมชาติและสิ่งแวดล้อม มีภารกิจที่เกี่ยวข้อง ดังนี้
๑. การคุ้มครอง ดูแล และบำรุงรักษาทรัพยากรธรรมชาติและสิ่งแวดล้อม
 ๒. การรักษาความสะอาดของถนน ทางน้ำ ทางเดิน และที่สาธารณะ รวมทั้งกำจัดมูลฝอย และสิ่งปฏิกูล

๓. การจัดการสิ่งแวดล้อมและมลพิษต่างๆ
- ๕.๖ ด้านการศึกษา ศาสนา ศิลปวัฒนธรรม จารีตประเพณี และภูมิปัญญาท้องถิ่น มีภารกิจที่เกี่ยวข้อง ดังนี้
๑. การบำรุงรักษาศิลปะ จารีตประเพณี ภูมิปัญญาท้องถิ่นและวัฒนธรรมอันดีของท้องถิ่น
 ๒. การส่งเสริมการศึกษา ศาสนา และวัฒนธรรม
 ๓. การจัดการศึกษา
 ๔. การส่งเสริมการกีฬา จารีตประเพณี และวัฒนธรรมอันดีงามของท้องถิ่น
- ๕.๗ ด้านการบริหารจัดการ และการสนับสนุนการปฏิบัติการกิจของส่วนราชการและองค์กรปกครองส่วนท้องถิ่น มีภารกิจที่เกี่ยวข้อง ดังนี้
๑. สนับสนุนสภาพตำบลและองค์กรปกครองส่วนท้องถิ่นอื่นในการพัฒนาท้องถิ่น สนับสนุนหรือช่วยเหลือส่วนราชการหรือองค์กรปกครองส่วนท้องถิ่นอื่นในการพัฒนาท้องถิ่น
 ๒. ประสานและให้ความร่วมมือในการปฏิบัติหน้าที่ของสภาองค์กรปกครองส่วนท้องถิ่นและองค์กรปกครองส่วนท้องถิ่นอื่น
 ๓. ปฏิบัติหน้าที่อื่นตามที่ทางราชการมอบหมายโดยจัดสรรงบประมาณหรือบุคลากรให้ตามความจำเป็นและเหมาะสม
 ๔. การให้บริการแก่เอกชน ส่วนราชการ หน่วยงานของรัฐ รัฐวิสาหกิจ หรือองค์กรปกครองส่วนท้องถิ่นอื่น

ภารกิจทั้ง ๗ ด้านตามที่กฎหมายกำหนดให้อำนาจองค์การบริหารส่วนตำบลสามารถจะแก้ไขปัญหาขององค์การบริหารส่วนตำบลบ้านชี ได้อย่างดี มีประสิทธิภาพและประสิทธิผล โดยคำนึงถึงความต้องการของประชาชนในเขตพื้นที่ประกอบด้วย การดำเนินการขององค์การบริหารส่วนตำบลจะต้องสอดคล้องกับแผนพัฒนาเศรษฐกิจและสังคมแห่งชาติ แผนพัฒนาจังหวัด แผนพัฒนาอำเภอ แผนพัฒนาตำบล นโยบายของรัฐบาลและนโยบายของผู้บริหารส่วนตำบลเป็นสำคัญ

๖. ภารกิจหลัก และภารกิจรอง

ตามพระราชบัญญัติสภาตำบลและองค์การบริหารส่วนตำบล พ.ศ. ๒๕๓๗ และพระราชบัญญัติกำหนดแผนและขั้นตอนกระจายอำนาจให้องค์กรปกครองส่วนท้องถิ่น พ.ศ. ๒๕๔๒ องค์การบริหารส่วนตำบลบ้านชีได้กำหนดภารกิจหลักและภารกิจรอง ดังนี้

ภารกิจหลัก

๑. ด้านการปรับปรุงโครงสร้างพื้นฐาน
๒. ด้านการส่งเสริมคุณภาพชีวิต
๓. ด้านการจัดระเบียบชุมชน สังคม และการรักษาความสงบเรียบร้อย
๔. ด้านการอนุรักษ์ทรัพยากรธรรมชาติและสิ่งแวดล้อม
๕. ด้านการพัฒนาการเมืองและการบริหาร
๖. ด้านการส่งเสริมการศึกษา
๗. ด้านการป้องกันและบรรเทาสาธารณภัย

ภารกิจรอง

๑. การฟื้นฟูวัฒนธรรมและส่งเสริมประเพณี
๒. การสนับสนุนและส่งเสริมศักยภาพกลุ่มอาชีพ
๓. การส่งเสริมการเกษตรและการประกอบอาชีพทางการเกษตร
๔. ด้านการวางแผน การส่งเสริมการลงทุน

๗. สรุปปัญหา และแนวทางในการกำหนดโครงสร้างส่วนราชการและกรอบอัตรากำลัง

จากการวิเคราะห์ จุดแข็ง จุดอ่อน โอกาส และอุปสรรค ประเด็นทิศทางการบริหารงานบุคคลและวิเคราะห์ทิศทางเกี่ยวกับปัญหา และแนวทางในการกำหนดโครงสร้าง องค์การบริหารส่วนตำบลบ้านชี จึงได้กำหนดโครงสร้างการแบ่งส่วนราชการออกเป็น ๔ ส่วน ได้แก่ สำนักปลัด กองคลัง กองช่าง กองการศึกษา ศาสนาและวัฒนธรรม โดยกำหนดกรอบอัตรากำลังทั้งสิ้น ๒๑ อัตรา ลูกจ้างประจำ ๑ อัตรา พนักงานจ้าง ๑๓ อัตรา ซึ่งกรอบอัตรากำลังบุคลากรที่มีอยู่เพียงพอต่อการปฏิบัติภารกิจให้ลุล่วงได้อย่างมีประสิทธิภาพและประสิทธิผลซึ่งหากเปรียบเทียบกับจำนวนอัตรากำลังในองค์การบริหารส่วนตำบลข้างเคียงที่มีงบประมาณและภารกิจหน้าที่ใกล้เคียงกัน จะเห็นได้ว่าการกำหนดอัตรากำลังขององค์การบริหารส่วนตำบลบ้านชีมีความเหมาะสม และสามารถแก้ไขปัญหาการบริหารงานภายในส่วนราชการขององค์กรปกครองส่วนท้องถิ่นให้มีประสิทธิภาพและประสิทธิผล ต่อไป

ลำดับที่	อปท.	กำหนดส่วนราชการ	งบประมาณรายจ่ายประจำปี ๒๕๖๓	พนักงานส่วนตำบล	ลูกจ้างประจำ	พนักงานจ้าง	หมายเหตุ
๑	อบต.บ้านชี	๔	๓๖,๐๐๐,๐๐๐	๒๑	๑	๑๓	
๒	อบต.บางขาม	๔	-	๑๕	๒	๑๐	
๓	อบต.มหาสอน	๕	๒๙,๙๖๐,๘๙๕	๑๗	๑	๑๐	
๔	อบต.หนองเต่า	๔	๒๙,๖๐๑,๓๐๐	๑๗	๑	๓	

๘. โครงสร้างการกำหนดส่วนราชการ

จากสภาพปัญหาขององค์การบริหารส่วนตำบลบ้านชี มีภารกิจ อำนาจหน้าที่ ความรับผิดชอบที่จะต้องดำเนินการแก้ไขปัญหาดังกล่าวภายใต้อำนาจหน้าที่ที่กำหนดไว้ในพระราชบัญญัติสภาตำบลและองค์การบริหารส่วนตำบล พ.ศ. ๒๕๓๗ และพระราชบัญญัติกำหนดแผนและขั้นตอนกระจายอำนาจให้แก่องค์กรปกครองส่วนท้องถิ่น พ.ศ. ๒๕๔๒ โดยให้กำหนดโครงสร้างส่วนราชการ ดังนี้

๘.๑ โครงสร้าง

จากการที่องค์การบริหารส่วนตำบลบ้านชี ได้กำหนดภารกิจหลักและภารกิจรองที่จะดำเนินการดังกล่าว โดยองค์การบริหารส่วนตำบลบ้านชี กำหนดตำแหน่งของพนักงานส่วนตำบลให้ตรงกับภารกิจดังกล่าวและระยะแรกการกำหนดโครงสร้างส่วนราชการที่รองรับการดำเนินการตามภารกิจนั้น อาจกำหนดเป็นภารกิจอยู่ในงานหรือกำหนดเป็นฝ่ายและในระยะต่อไป เมื่อมีการดำเนินการตามภารกิจนั้น และองค์การบริหารส่วนตำบลบ้านชี พิจารณาเห็นว่าภารกิจนั้นมีปริมาณงานมากพอที่จะพิจารณาตั้งเป็นส่วนราชการต่อไป ดังนี้

โครงสร้างตามแผนอัตรากำลังปัจจุบัน	โครงสร้างตามแผนอัตรากำลังใหม่	หมายเหตุ
<p>๑. สำนักปลัด</p> <p>๑.๑ งานบริหารทั่วไป</p> <ul style="list-style-type: none"> - งานสารบรรณ - งานบริหารงานบุคคล - งานเลือกตั้งและทะเบียนข้อมูล - งานตรวจสอบภายใน - งานอำนวยความสะดวกและข้อมูลข่าวสาร - งานควบคุมและส่งเสริมการท่องเที่ยว - งานระเบียบข้อบังคับประชุม - งานการประชุม - งานป้องกันและบรรเทาสาธารณภัย <p>๑.๒ งานนโยบายและแผน</p> <ul style="list-style-type: none"> - งานนโยบายและแผนพัฒนา - งานวิชาการ - งานข้อมูลและประชาสัมพันธ์ - งานงบประมาณ - งานสารสนเทศและระบบคอมพิวเตอร์ <p>๑.๓ งานกฎหมายและคดี</p> <ul style="list-style-type: none"> - งานกฎหมายและคดี - งานร้องเรียนร้องทุกข์และอุทธรณ์ - งานข้อบัญญัติและระเบียบ <p>๑.๔ งานสวัสดิการสังคม</p> <ul style="list-style-type: none"> - งานศูนย์เยาวชน - งานฝึกอบรมพัฒนาการ - งานสงเคราะห์เด็ก สตรี คนชราและผู้พิการ - งานส่งเสริมกลุ่มอาชีพและพัฒนาการสตรี - งานพัฒนาศักยภาพกลุ่ม - งานส่งเสริมทุนกลุ่มอาชีพ - งานส่งเสริมสุขภาพและสาธารณสุข - งานอนามัยชุมชน - งานป้องกันยาเสพติด - งานสุขศึกษาและควบคุมโรคติดต่อ 	<p>๑. สำนักปลัด</p> <p>๑.๑ งานบริหารทั่วไป</p> <ul style="list-style-type: none"> - งานสารบรรณ - งานบริหารงานบุคคล - งานเลือกตั้งและทะเบียนข้อมูล - งานตรวจสอบภายใน - งานอำนวยความสะดวกและข้อมูลข่าวสาร - งานควบคุมและส่งเสริมการท่องเที่ยว - งานระเบียบข้อบังคับประชุม - งานการประชุม - งานป้องกันและบรรเทาสาธารณภัย <p>๑.๒ งานนโยบายและแผน</p> <ul style="list-style-type: none"> - งานนโยบายและแผนพัฒนา - งานวิชาการ - งานข้อมูลและประชาสัมพันธ์ - งานงบประมาณ - งานสารสนเทศและระบบคอมพิวเตอร์ <p>๑.๓ งานกฎหมายและคดี</p> <ul style="list-style-type: none"> - งานกฎหมายและคดี - งานร้องเรียนร้องทุกข์และอุทธรณ์ - งานข้อบัญญัติและระเบียบ <p>๑.๔ งานสวัสดิการสังคม</p> <ul style="list-style-type: none"> - งานศูนย์เยาวชน - งานฝึกอบรมพัฒนาการ - งานสงเคราะห์เด็ก สตรี คนชราและผู้พิการ - งานส่งเสริมกลุ่มอาชีพและพัฒนาการสตรี - งานพัฒนาศักยภาพกลุ่ม - งานส่งเสริมทุนกลุ่มอาชีพ - งานส่งเสริมสุขภาพและสาธารณสุข - งานอนามัยชุมชน - งานป้องกันยาเสพติด - งานสุขศึกษาและควบคุมโรคติดต่อ 	

โครงสร้างตามแผนอัตรากำลังปัจจุบัน	โครงสร้างตามแผนอัตรากำลังใหม่	หมายเหตุ
<p>๒. กองคลัง</p> <p>๒.๑ <u>งานการเงิน</u></p> <ul style="list-style-type: none"> - งานการเงิน - งานรับเงินเบิกเงินจ่ายเงิน - งานจัดทำฎีกาเบิกจ่ายเงิน - งานเก็บรักษาเงิน <p>๒.๒ <u>งานบัญชี</u></p> <ul style="list-style-type: none"> - งานการบัญชี - งานทะเบียนการคุมการเบิกจ่ายเงิน - งานการเงินและงบทดลอง - งานงบแสดงฐานะทางการเงิน <p>๒.๓ <u>งานพัฒนาและจัดเก็บรายได้</u></p> <ul style="list-style-type: none"> - งานภาษีอากร ค่าธรรมเนียมและค่าเช่า - งานพัฒนารายได้ - งานควบคุมกิจการค้าและค่าปรับ <p>๒.๔ <u>งานทะเบียนทรัพย์สินและพัสดุ</u></p> <ul style="list-style-type: none"> - งานพัสดุ - งานทะเบียนเบิกจ่ายวัสดุครุภัณฑ์ 	<p>๒. กองคลัง</p> <p>๒.๑ <u>งานการเงิน</u></p> <ul style="list-style-type: none"> - งานการเงิน - งานรับเงินเบิกเงินจ่ายเงิน - งานจัดทำฎีกาเบิกจ่ายเงิน - งานเก็บรักษาเงิน <p>๒.๒ <u>งานบัญชี</u></p> <ul style="list-style-type: none"> - งานการบัญชี - งานทะเบียนการคุมการเบิกจ่ายเงิน - งานการเงินและงบทดลอง - งานงบแสดงฐานะทางการเงิน <p>๒.๓ <u>งานพัฒนาและจัดเก็บรายได้</u></p> <ul style="list-style-type: none"> - งานภาษีอากร ค่าธรรมเนียมและค่าเช่า - งานพัฒนารายได้ - งานควบคุมกิจการค้าและค่าปรับ <p>๒.๔ <u>งานทะเบียนทรัพย์สินและพัสดุ</u></p> <ul style="list-style-type: none"> - งานพัสดุ - งานทะเบียนเบิกจ่ายวัสดุครุภัณฑ์ 	
<p>๓. กองช่าง</p> <p>๓.๑ <u>งานก่อสร้าง</u></p> <ul style="list-style-type: none"> - งานก่อสร้างและบูรณะถนน - งานก่อสร้างสะพาน เขื่อนทดน้ำ - งานข้อมูลก่อสร้าง <p>๓.๒ <u>งานออกแบบและควบคุมอาคาร</u></p> <ul style="list-style-type: none"> - งานประเมินราคา - งานควบคุมการก่อสร้างอาคาร - งานออกแบบและบริการข้อมูล <p>๓.๓ <u>งานสาธารณูปโภค</u></p> <ul style="list-style-type: none"> - งานประสานกิจการประปา - งานไฟฟ้าสาธารณะ - งานระบายน้ำ <p>๓.๔ <u>งานผังเมือง</u></p> <ul style="list-style-type: none"> - งานสำรวจและแผนที่ - งานวางผังพัฒนาเมือง - งานควบคุมทางผังเมือง 	<p>๓. กองช่าง</p> <p>๓.๑ <u>งานก่อสร้าง</u></p> <ul style="list-style-type: none"> - งานก่อสร้างและบูรณะถนน - งานก่อสร้างสะพาน เขื่อนทดน้ำ - งานข้อมูลก่อสร้าง <p>๓.๒ <u>งานออกแบบและควบคุมอาคาร</u></p> <ul style="list-style-type: none"> - งานประเมินราคา - งานควบคุมการก่อสร้างอาคาร - งานออกแบบและบริการข้อมูล <p>๓.๓ <u>งานสาธารณูปโภค</u></p> <ul style="list-style-type: none"> - งานประสานกิจการประปา - งานไฟฟ้าสาธารณะ - งานระบายน้ำ <p>๓.๔ <u>งานผังเมือง</u></p> <ul style="list-style-type: none"> - งานสำรวจและแผนที่ - งานวางผังพัฒนาเมือง - งานควบคุมทางผังเมือง 	

โครงสร้างตามแผนอัตรากำลังปัจจุบัน	โครงสร้างตามแผนอัตรากำลังใหม่	หมายเหตุ
<p>๔. กองการศึกษา ศาสนาและวัฒนธรรม</p> <p>๔.๑ <u>งานบริหารการศึกษา</u></p> <ul style="list-style-type: none"> - งานการศึกษาขั้นพื้นฐาน - งานแผนและวิชาการ - งานการศึกษาปฐมวัย <p>๔.๒ <u>งานส่งเสริมการศึกษา ศาสนาและวัฒนธรรม</u></p> <p>อาชีพ</p> <ul style="list-style-type: none"> - งานกิจกรรมพัฒนาเด็กและเยาวชน - งานประเพณี ศาสนา ศิลปวัฒนธรรม - งานการกีฬา - งานส่งเสริมการเกษตร 	<p>๔. กองการศึกษา ศาสนาและวัฒนธรรม</p> <p>๔.๑ <u>งานบริหารการศึกษา</u></p> <ul style="list-style-type: none"> - งานการศึกษาขั้นพื้นฐาน - งานแผนและวิชาการ - งานการศึกษาปฐมวัย <p>๔.๒ <u>งานส่งเสริมการศึกษา ศาสนาและวัฒนธรรม</u></p> <ul style="list-style-type: none"> - งานการศึกษานอกระบบและส่งเสริมอาชีพ - งานกิจกรรมพัฒนาเด็กและเยาวชน - งานประเพณี ศาสนา ศิลปวัฒนธรรม - งานการกีฬา - งานส่งเสริมการเกษตร 	

๘.๒ การวิเคราะห์การกำหนดตำแหน่ง

องค์การบริหารส่วนตำบลบ้านชี วิเคราะห์การกำหนดตำแหน่งจากภารกิจ ปริมาณงานที่จะดำเนินการ ในแต่ละส่วนราชการในระยะเวลา ๓ ปี ข้างหน้า ซึ่งเป็นการสะท้อนให้เห็นว่าปริมาณงานในแต่ละส่วนราชการมีเท่าใด เพื่อนำมาวิเคราะห์ว่าจะใช้ตำแหน่งประเภทใด สายงานใด จำนวนเท่าใด ในส่วนราชการนั้นจึงจะเหมาะสมกับภารกิจ ปริมาณงาน เพื่อให้คุ้มค่าต่อการใช้จ่ายงบประมาณขององค์การบริหารส่วนตำบลบ้านชี และเพื่อให้การบริหารงานของ องค์การบริหารส่วนตำบลบ้านชีเป็นไปอย่างมีประสิทธิภาพ ประสิทธิผล โดยนำผลการวิเคราะห์ตำแหน่งมาบันทึกข้อมูล ลงในกรอบอัตรากำลัง ๓ ปี ดังนี้

กรอบอัตรากำลัง ๓ ปี ระหว่างปี พ.ศ. ๒๕๖๔ - ๒๕๖๖

ส่วนราชการ	กรอบ อัตรากำลัง เดิม	อัตรากำลังที่คาดว่าจะต้อง ใช้ในช่วงระยะเวลา ๓ ปี ข้างหน้า			เพิ่ม / ลด			หมายเหตุ
		๒๕๖๔	๒๕๖๕	๒๕๖๖	๒๕๖๔	๒๕๖๕	๒๕๖๖	
ปลัด อบต. (นักบริหารงานท้องถิ่น ระดับต้น) (๕๑-๓-๐๐-๑๑๐๑-๐๐๑)	๑	๑	๑	๑	-	-	-	
สำนักปลัด อบต. (๐๑)								
นักบริหารงานทั่วไป ระดับต้น (หน.สป.) (๕๑-๓-๐๑-๒๑๐๑-๐๐๑)	๑	๑	๑	๑	-	-	-	
นักทรัพยากรบุคคล ปก./ชก. (๕๑-๓-๐๑-๓๑๐๒-๐๐๑)	๑	๑	๑	๑	-	-	-	
นักวิเคราะห์นโยบายและแผน ปก./ชก. (๕๑-๓-๐๑-๓๑๐๓-๐๐๑)	๑	๑	๑	๑	-	-	-	
นิติกร ปก./ชก. (๕๑-๓-๐๑-๓๑๐๕-๐๐๑)	๑	๑	๑	๑	-	-	-	
นักพัฒนาชุมชน ปก./ชก. (๕๑-๓-๐๑-๓๑๐๑-๐๐๑)	๑	๑	๑	๑	-	-	-	
เจ้าพนักงานธุรการ ปง./ชง. (๕๑-๓-๐๑-๔๑๐๑-๐๐๑)	๑	๑	๑	๑	-	-	-	
เจ้าพนักงานธุรการ ปง./ชง. (๕๑-๓-๐๑-๔๑๐๑-๐๐๒) (ว่าง)	๑	๑	๑	๑	-	-	-	
เจ้าพนักงานพัฒนาชุมชน ปง./ชง.(๕๑-๓-๐๑-๔๑๐๑-๐๐๑) (ว่าง)	๑	๑	๑	๑	-	-	-	
ลูกจ้างประจำ								
นักจัดการงานทั่วไป	๑	๑	๑	๑	-	-	-	
พนักงานจ้างตามภารกิจ								
ผู้ช่วยนักพัฒนาชุมชน	๑	๑	๑	๑	-	-	-	
ผู้ช่วยเจ้าพนักงานธุรการ	๑	๑	๑	๑	-	-	-	
ผู้ช่วยเจ้าพนักงานป้องกันและบรรเทาสาธารณภัย	๑	๑	๑	๑	-	-	-	
พนักงานขับรถยนต์	๑	๑	๑	๑	-	-	-	
พนักงานจ้างทั่วไป								
คนงานทั่วไป (ว่าง)	๒	๒	๒	๒	-	-	-	
กองคลัง (๐๔)								
นักบริหารงานการคลัง ระดับต้น (ผอ.กองคลัง) (๕๑-๓-๐๔-๒๑๐๒-๐๐๑)	๑	๑	๑	๑	-	-	-	
นักวิชาการเงินและบัญชี ปก./ชก. (๕๑-๓-๐๔-๓๒๐๑-๐๐๑)	๑	๑	๑	๑	-	-	-	
เจ้าพนักงานการเงินและบัญชี ปง./ชง. (๕๑-๓-๐๔-๔๒๐๑-๐๐๑) (ว่าง)	๑	๑	๑	๑	-	-	-	
เจ้าพนักงานพัสดุ ปง./ชง. (๕๑-๓-๐๔-๔๒๐๓-๐๐๑) (ว่าง)	๑	๑	๑	๑	-	-	-	
เจ้าพนักงานจัดเก็บรายได้ ปง./ชง. (๕๑-๓-๐๔-๔๒๐๔-๐๐๑) (ว่าง)	๑	๑	๑	๑	-	-	-	
พนักงานจ้างตามภารกิจ								
ผู้ช่วยเจ้าพนักงานจัดเก็บรายได้ (ว่าง)	๑	๑	๑	๑	-	-	-	
ผู้ช่วยเจ้าพนักงานพัสดุ	๑	๑	๑	๑	-	-	-	

กรอบอัตรากำลัง ๓ ปี ระหว่างปี พ.ศ. ๒๕๖๔ - ๒๕๖๖

ส่วนราชการ	กรอบ อัตรากำลัง เดิม	อัตราตำแหน่งที่คาดว่าจะต้อง ใช้ในช่วงระยะเวลา ๓ ปี ข้างหน้า			เพิ่ม / ลด			หมายเหตุ
		๒๕๖๔	๒๕๖๕	๒๕๖๖	๒๕๖๔	๒๕๖๕	๒๕๖๖	
กองช่าง (๐๕) นักบริหารงานช่าง ระดับต้น (ผอ.กองช่าง) (๕๑-๓-๐๕-๒๑๐๓-๐๐๑) นายช่างโยธา ปง./ขง. (๕๑-๓-๐๕-๔๗๐๑-๐๐๑) (ว่าง) <u>พนักงานจ้างตามภารกิจ</u> ผู้ช่วยนายช่างโยธา ผู้ช่วยเจ้าพนักงานธุรการ	๑ ๑ ๑ ๑	๑ ๑ ๑ ๑	๑ ๑ ๑ ๑	๑ ๑ ๑ ๑	- - - -	- - - -	- - - -	
กองการศึกษา ศาสนาและวัฒนธรรม (๐๘) นักบริหารงานศึกษา ระดับต้น (ผอ.กองการศึกษา ศาสนาและ วัฒนธรรม) (๕๑-๓-๐๘-๒๑๐๗-๐๐๑) (ว่าง) นักวิชาการศึกษา ปก./ชก. (๕๑-๓-๐๘-๓๘๐๓-๐๐๑) (ว่าง) ครูผู้ดูแลเด็ก <u>พนักงานจ้างตามภารกิจ</u> ผู้ช่วยครูผู้ดูแลเด็ก (กรมจัดสรร) ผู้ช่วยครูผู้ดูแลเด็ก (งบ อปท.) (ว่าง) ผู้ช่วยนักวิชาการศึกษา	๑ ๑ ๓ ๑ ๑ ๑	๑ ๑ ๓ ๑ ๑ ๑	๑ ๑ ๓ ๑ ๑ ๑	๑ ๑ ๓ ๑ ๑ ๑	- - - - - -	- - - - - -	- - - - - -	
รวม	๓๕	๓๕	๓๕	๓๕	-	-	-	

(นางสาวฉันทนา พานทอง)
นักทรัพยากรบุคคลปฏิบัติการ

(นายรัชชยุทธ ทองเล็ก)
ปลัดองค์การบริหารส่วนตำบล

๙. ภาวะค่าใช้จ่ายเกี่ยวกับเงินเดือนและประโยชน์ตอบแทนอื่น

การวิเคราะห์การกำหนดอัตราค่าจ้างของพนักงานส่วนตำบลและพนักงานจ้าง อปต.บ้านชี

ที่	ชื่อสายงาน	ระดับตำแหน่ง	จำนวนทั้งหมด	จำนวนที่มีอยู่ปัจจุบัน			อัตราตำแหน่งที่คาดว่าจะต้องใช้ในช่วงระยะเวลา ๓ ปีข้างหน้า			อัตรากำลึงคนเพิ่ม/ลด			ภาวะค่าใช้จ่ายที่เพิ่มขึ้น (๒)			ค่าใช้จ่ายรวม (๓)			หมายเหตุ
				จำนวน (คน)	จำนวนเงิน (๑)	เงินประจำตำแหน่ง (๒)	๒๕๖๔	๒๕๖๕	๒๕๖๖	๒๕๖๔	๒๕๖๕	๒๕๖๖	๒๕๖๔	๒๕๖๕	๒๕๖๖	๒๕๖๔	๒๕๖๕	๒๕๖๖	
๑	ปลัด อปต. (นักบริหารงานท้องถิ่น)	ต้น	๑	๑	๔๘๓,๑๒๐	๔๘,๐๐๐	๑	๑	๑	-	-	-	๑๕,๔๘๐	๑๖,๐๘๐	๑๖,๖๘๐	๕๕๖,๖๐๐	๕๖๒,๖๘๐	๕๗๙,๓๖๐	(๔๐,๒๖๐)
สำนักปลัด																			
๒	หน.สป.(นักบริหารงานทั่วไป)	ต้น	๑	๑	๓๖๙,๔๘๐	๔๒,๐๐๐	๑	๑	๑	-	-	-	๑๓,๐๘๐	๑๓,๔๘๐	๑๓,๓๒๐	๔๒๔,๕๖๐	๔๓๘,๐๐๐	๔๕๑,๓๒๐	(๓๐,๗๙๐)
๓	นักทรัพยากรบุคคล	ปก.	๑	๑	๒๗๑,๒๐๐	๐	๑	๑	๑	-	-	-	๘,๘๘๐	๙,๐๐๐	๙,๓๖๐	๒๘๐,๐๘๐	๒๘๙,๐๘๐	๒๙๘,๔๔๐	(๒๒,๖๐๐)
๔	นักวิเคราะห์นโยบายและแผน	ปก.	๑	๑	๒๗๑,๒๐๐	๐	๑	๑	๑	-	-	-	๘,๘๘๐	๙,๐๐๐	๙,๓๖๐	๒๘๐,๐๘๐	๒๘๙,๐๘๐	๒๙๘,๔๔๐	(๒๒,๖๐๐)
๕	นิติกร	ปก.	๑	๑	๒๖๖,๗๖๐	๐	๑	๑	๑	-	-	-	๙,๐๐๐	๘,๗๖๐	๙,๒๔๐	๒๗๕,๗๖๐	๒๘๔,๕๒๐	๒๙๓,๗๖๐	(๒๒,๒๓๐)
๖	นักพัฒนาชุมชน	ปก.	๑	๑	๒๘๘,๑๒๐	๐	๑	๑	๑	-	-	-	๑๑,๕๒๐	๑๒,๐๐๐	๑๒,๑๒๐	๒๙๙,๖๔๐	๓๑๑,๖๔๐	๓๒๓,๗๖๐	(๒๔,๐๑๐)
๗	เจ้าพนักงานธุรการ	ปง.	๑	๑	๑๙๙,๘๐๐	๐	๑	๑	๑	-	-	-	๗,๔๔๐	๗,๓๒๐	๗,๒๐๐	๒๐๗,๒๔๐	๒๑๔,๕๖๐	๒๒๑,๗๖๐	(๑๖,๕๒๐)
๘	เจ้าพนักงานธุรการ	ปง./ซง.	๑	-	๒๙๗,๙๐๐	๐	๑	๑	๑	-	-	-	๙,๗๒๐	๙,๗๒๐	๙,๗๒๐	๓๐๗,๖๒๐	๓๑๗,๓๔๐	๓๒๗,๐๖๐	ว่างเต็ม
๙	เจ้าพนักงานพัฒนาชุมชน	ปง./ซง.	๑	-	๒๙๗,๙๐๐	๐	๑	๑	๑	-	-	-	๙,๗๒๐	๙,๗๒๐	๙,๗๒๐	๓๐๗,๖๒๐	๓๑๗,๓๔๐	๓๒๗,๐๖๐	ว่างเต็ม
ลูกจ้างประจำ																			
๑๐	นักจัดการงานทั่วไป		๑	๑	๒๕๒,๑๒๐	๐	๑	๑	๑	-	-	-	๑๐,๔๔๐	๘,๖๔๐	๘,๘๘๐	๒๖๒,๕๖๐	๒๗๑,๒๐๐	๒๘๐,๐๘๐	(๒๑,๐๑๐)
พนักงานจ้างตามภารกิจ																			
๑๑	ผู้ช่วยนักพัฒนาชุมชน		๑	๑	๒๕๑,๕๒๐	๐	๑	๑	๑	-	-	-	๑๐,๐๘๐	๑๐,๕๖๐	๑๐,๙๒๐	๒๖๑,๖๐๐	๒๗๒,๑๖๐	๒๘๑,๐๘๐	(๒๐,๘๖๐)
๑๒	ผู้ช่วยเจ้าพนักงานธุรการ		๑	๑	๑๖๒,๗๒๐	๐	๑	๑	๑	-	-	-	๖,๖๐๐	๖,๘๔๐	๗,๐๘๐	๑๖๙,๓๒๐	๑๗๖,๑๖๐	๑๘๓,๒๔๐	(๑๓,๕๖๐)
๑๓	ผู้ช่วยเจ้าพนักงานป้องกันฯ		๑	๑	๑๔๖,๐๔๐	๐	๑	๑	๑	-	-	-	๕,๘๘๐	๖,๑๒๐	๖,๓๖๐	๑๕๑,๙๒๐	๑๕๘,๐๔๐	๑๖๕,๔๐๐	(๑๒,๑๗๐)
๑๔	พนักงานขับรถยนต์		๑	๑	๑๑๙,๗๖๐	๐	๑	๑	๑	-	-	-	๔,๘๐๐	๕,๐๔๐	๕,๒๘๐	๑๒๔,๕๖๐	๑๒๙,๖๐๐	๑๓๔,๘๘๐	(๙,๙๘๐)
พนักงานจ้างทั่วไป																			
๑๕	คนงานทั่วไป		๒	-	๒๑๖,๐๐๐	๐	๒	๒	๒	-	-	-	-	-	-	๒๑๖,๐๐๐	๒๑๖,๐๐๐	๒๑๖,๐๐๐	ว่างเต็ม
กองคลัง																			
๑๖	ผอ.กองคลัง (นักบริหารงานการคลัง)	ต้น	๑	๑	๔๔๘,๙๒๐	๔๒,๐๐๐	๑	๑	๑	๑๕,๔๘๐	-	-	๑๓,๓๒๐	๑๓,๓๒๐	๑๕,๒๔๐	๕๐๔,๒๔๐	๕๑๗,๕๖๐	๕๓๒,๘๐๐	(๓๗,๕๑๐)
๑๗	นักวิชาการเงินและบัญชี	ชก.	๑	๑	๓๕๖,๑๖๐	๐	๑	๑	๑	-	-	-	๑๓,๓๒๐	๑๓,๐๘๐	๑๓,๔๔๐	๓๖๙,๔๘๐	๓๘๒,๕๖๐	๓๙๖,๐๐๐	(๒๙,๖๘๐)
๑๘	เจ้าพนักงานการเงินและบัญชี	ปง./ซง.	๑	-	๒๙๗,๙๐๐	๐	๑	๑	๑	-	-	-	๙,๗๒๐	๙,๗๒๐	๙,๗๒๐	๓๐๗,๖๒๐	๓๑๗,๓๔๐	๓๒๗,๐๖๐	ว่างเต็ม
๑๙	เจ้าพนักงานพัสดุ	ปง./ซง.	๑	-	๒๙๗,๙๐๐	๐	๑	๑	๑	-	-	-	๙,๗๒๐	๙,๗๒๐	๙,๗๒๐	๓๐๗,๖๒๐	๓๑๗,๓๔๐	๓๒๗,๐๖๐	ว่างเต็ม
๒๐	เจ้าพนักงานจัดเก็บรายได้	ปง./ซง.	๑	-	๒๙๗,๙๐๐	๐	๑	๑	๑	-	-	-	๙,๗๒๐	๙,๗๒๐	๙,๗๒๐	๓๐๗,๖๒๐	๓๑๗,๓๔๐	๓๒๗,๐๖๐	ว่างเต็ม
พนักงานจ้างตามภารกิจ																			
๒๑	ผู้ช่วยเจ้าพนักงานพัสดุ		๑	๑	๑๗๐,๐๔๐	๐	๑	๑	๑	-	-	-	๖,๘๔๐	๗,๐๘๐	๗,๔๔๐	๑๗๖,๘๘๐	๑๘๓,๙๖๐	๑๙๑,๔๐๐	(๑๔,๑๗๐)
๒๒	ผู้ช่วยเจ้าพนักงานจัดเก็บรายได้		๑	-	๑๓๘,๐๐๐	๐	๑	๑	๑	-	-	-	-	๕,๕๒๐	๕,๗๖๐	๑๓๘,๐๐๐	๑๔๓,๕๒๐	๑๔๙,๒๘๐	ว่างเต็ม

๙. ภาระค่าใช้จ่ายเกี่ยวกับเงินเดือนและประโยชน์ตอบแทนอื่น

การวิเคราะห์การกำหนดอัตราค่าจ้างของพนักงานส่วนตำบลและพนักงานจ้าง ออบต.บ้านชี

ที่	ชื่อสายงาน	ระดับตำแหน่ง	จำนวนทั้งหมด	จำนวนที่มีอยู่ปัจจุบัน			อัตราตำแหน่งที่คาดว่าจะต้องใช้ในช่วงระยะเวลา ๓ ปีข้างหน้า			อัตราค่าจ้างคนเพิ่ม/ลด			ภาระค่าใช้จ่ายที่เพิ่มขึ้น (๒)			ค่าใช้จ่ายรวม (๓)			หมายเหตุ	
				จำนวน (คน)	จำนวนเงิน (๑)	เงินประจำตำแหน่ง (๒)	๒๕๖๔	๒๕๖๕	๒๕๖๖	๒๕๖๔	๒๕๖๕	๒๕๖๖	๒๕๖๔	๒๕๖๕	๒๕๖๖	๒๕๖๔	๒๕๖๕	๒๕๖๖		
กองช่าง																				
๒๓	ผอ.กองช่าง (นักบริหารงานช่าง)	ต้น	๑	๑	๓๘๙,๔๐๐	๔๒,๐๐๐	๑	๑	๑	-	-	-	๑๓,๓๒๐	๑๓,๔๔๐	๑๓,๐๘๐	๔๔๔,๗๒๐	๔๕๘,๑๖๐	๔๗๑,๒๔๐	(๓๒,๔๕๐)	
๒๔	นายช่างโยธา	ปง./ขง.	๑	-	๒๙๗,๙๐๐	๐	๑	๑	๑	-	-	-	๙,๗๒๐	๙,๗๒๐	๙,๗๒๐	๓๐๗,๖๒๐	๓๑๗,๓๔๐	๓๒๗,๐๖๐	ว่างเต็ม	
พนักงานจ้างตามภารกิจ																				
๒๕	ผู้ช่วยนายช่างโยธา		๑	๑	๑๕๓,๑๒๐	๐	๑	๑	๑	-	-	-	๖,๒๔๐	๖,๔๘๐	๖,๗๒๐	๑๕๙,๓๖๐	๑๖๕,๘๔๐	๑๗๒,๕๖๐	(๑๒,๗๖๐)	
๒๖	ผู้ช่วยเจ้าพนักงานธุรการ		๑	๑	๑๓๘,๐๐๐	๐	๑	๑	๑	-	-	-	๕,๕๒๐	๕,๗๖๐	๖,๐๐๐	๑๔๓,๕๒๐	๑๔๙,๒๘๐	๑๕๕,๒๘๐	(๑๑,๕๐๐)	
กองการศึกษา																				
๒๗	ผอ.กองการศึกษา (นักบริหารงานศึกษา)	ต้น	๑	-	๓๙๓,๖๐๐	๔๒,๐๐๐	๑	๑	๑	-	-	-	๑๓,๖๒๐	๑๓,๖๒๐	๑๓,๖๒๐	๔๐๗,๒๒๐	๔๒๑,๘๔๐	๔๓๖,๔๖๐	ว่างเต็ม	
๒๘	นักวิชาการศึกษา	ปก./ขก.	๑	-	๓๕๕,๓๒๐	๐	๑	๑	๑	-	-	-	๑๒,๐๐๐	๑๒,๐๐๐	๑๒,๐๐๐	๓๖๗,๓๒๐	๓๗๙,๓๒๐	๓๙๑,๓๒๐	ว่างเต็ม	
๒๙	ครูผู้ดูแลเด็ก		๓	๓	-	๐	๓	๓	๓	-	-	-	-	-	-	-	-	-	-	เงินอุดหนุน
พนักงานจ้างตามภารกิจ																				
๓๐	ผู้ช่วยครูผู้ดูแลเด็ก (งบท้องถิ่น)		๑	-	๑๑๒,๘๐๐	๐	๑	๑	๑	-	-	-	-	๔,๕๖๐	๔,๘๐๐	๑๑๒,๘๐๐	๑๑๗,๓๖๐	๑๒๒,๑๖๐	ว่างเต็ม	
๓๑	ผู้ช่วยครูผู้ดูแลเด็ก (เงินอุดหนุน+ออบต.สมทบ)		๑	๑	๘๔,๖๐๐	๐	๑	๑	๑	-	-	-	๘,๘๘๐	๙,๒๔๐	๙,๖๐๐	๙๓,๔๘๐	๑๐๒,๗๒๐	๑๑๒,๓๒๐	เงินอุดหนุน+สมทบ	
๓๒	ผู้ช่วยนักวิชาการศึกษา		๑	๑	๑๙๕,๐๐๐	๐	๑	๑	๑	-	-	-	๗,๘๐๐	๘,๑๖๐	๘,๕๒๐	๒๐๒,๘๐๐	๒๑๐,๙๖๐	๒๑๙,๔๘๐	(๑๖,๒๕๐)	
(๔)	รวม		๓๕	๒๓	๘,๐๒๐,๒๐๐	๒๒๖,๐๐๐	๓๕	๓๕	๓๕	-	-	-	๒๗๑,๒๖๐	๒๘๓,๓๘๐	๒๙๐,๓๔๐	๘,๕๐๗,๕๖๐	๘,๗๙๐,๘๔๐	๙,๐๘๑,๑๘๐		
(๕)	ประมาณการประโยชน์ตอบแทนอื่น ๑๕ %															๑,๒๗๖,๑๑๙	๑,๓๑๘,๖๒๖	๑,๓๖๒,๑๗๗		
(๖)	รวมเป็นค่าใช้จ่ายบุคคลทั้งสิ้น															๙,๗๘๓,๕๗๙	๑๐,๑๐๙,๔๖๖	๑๐,๔๔๓,๓๕๗		
(๗)	คิดร้อยละ ๔๐ ของงบประมาณรายจ่ายประจำปี															๒๕๕,๘๘๘	๒๕๕,๔๗๗	๒๕๕,๐๐๐		

หมายเหตุ งบประมาณรายจ่ายปี ๒๕๖๔=๓๗,๘๐๐,๐๐๐ ปี ๒๕๖๕ = ๓๙,๖๙๐,๐๐๐

ปี ๒๕๖๖ = ๔๑,๖๗๔,๕๐๐

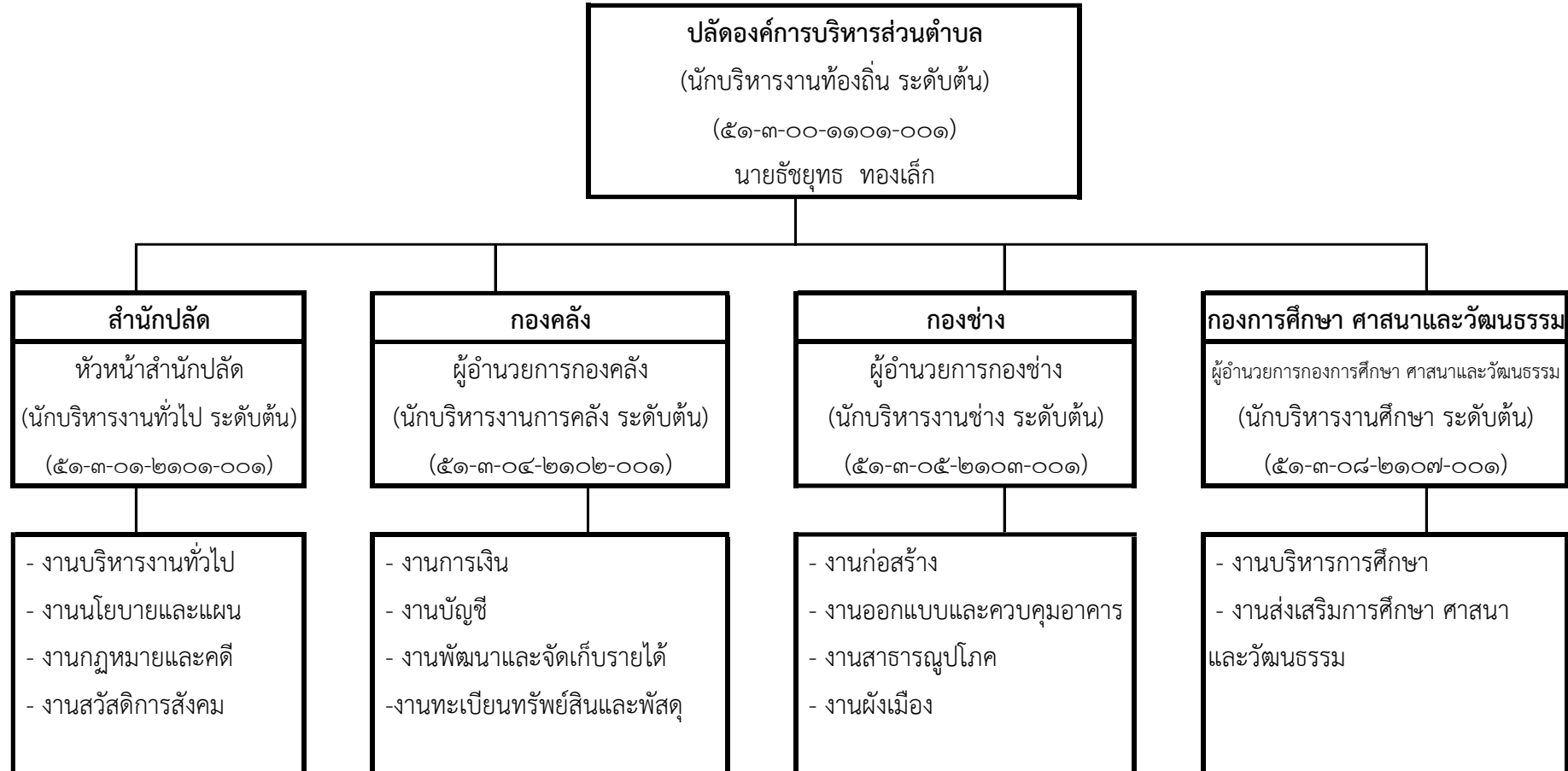
(คิดจากงบประมาณรายจ่ายประจำปี ๒๕๖๓ = ๓๖,๐๐๐,๐๐๐ บาท)

(นางสาวฉันทนา พานทอง)
นักทรัพยากรบุคคลปฏิบัติการ

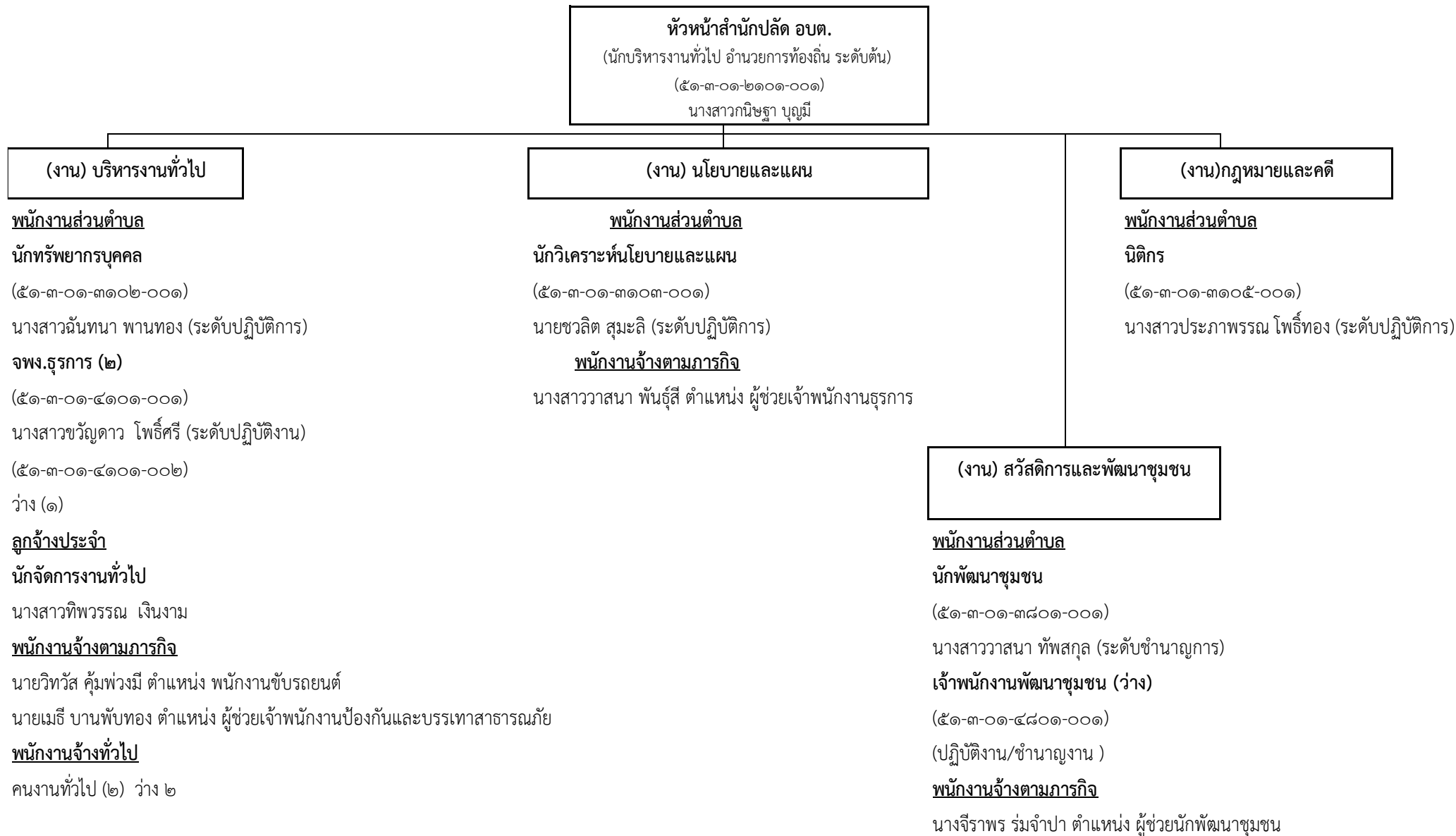
(นายอำพล เที่ยงนาวิ)
ผู้อำนวยการกองคลัง

๑๐. แผนภูมิโครงสร้างการแบ่งส่วนราชการตามแผนอัตรากำลัง ๓ ปี

โครงสร้างส่วนราชการองค์การบริหารส่วนตำบลบ้านชี อำเภอบ้านหมี่ จังหวัดลพบุรี
แนบท้ายประกาศกำหนดโครงสร้างส่วนราชการและระดับตำแหน่งขององค์การบริหารส่วนตำบลบ้านชี



โครงสร้างสำนักปลัด องค์การบริหารส่วนตำบลบ้านชี



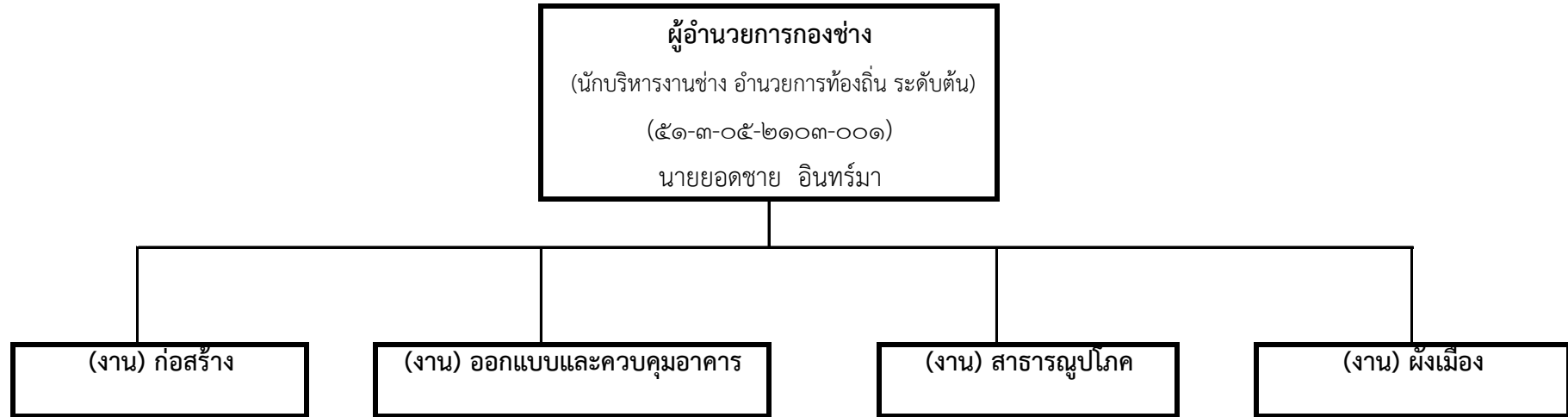
ระดับตำแหน่ง	บริหารงานท้องถิ่น (ระดับต้น)	อำนวยการท้องถิ่น (ระดับต้น)	ชำนาญการ	ปฏิบัติการ	ชำนาญงาน	ปฏิบัติงาน	ลูกจ้างประจำ	พนักงานจ้าง
จำนวน	-	๑	๑	๓	-	๑	๑	๔

โครงสร้างองค์กร องค์การบริหารส่วนตำบลบ้านชี



ระดับตำแหน่ง	บริหารงานท้องถิ่น (ระดับต้น)	อำนวยการท้องถิ่น (ระดับต้น)	ชำนาญการ	ปฏิบัติการ	ชำนาญงาน	ปฏิบัติงาน	ลูกจ้างประจำ	พนักงานจ้าง
จำนวน	-	๑	๑	-	-	-	-	๑

โครงสร้างกองช่าง องค์การบริหารส่วนตำบลบ้านชี



พนักงานส่วนตำบล

นายช่างโยธา (ว่าง)

(๕๑-๓-๐๕-๔๗๐๑-๐๐๑)

(ปฏิบัติงาน/ชำนาญงาน)

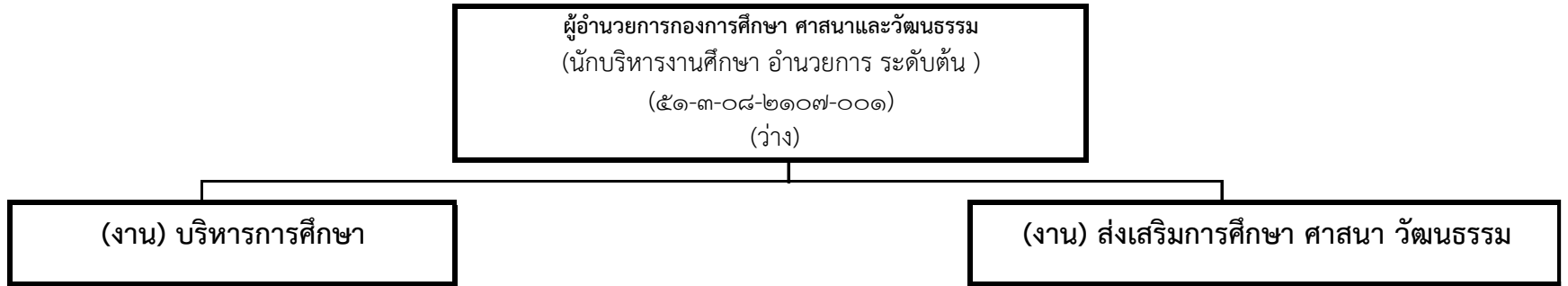
พนักงานจ้างตามภารกิจ

นายอรรถพล เหมือนโพธิ์ ตำแหน่ง ผู้ช่วยนายช่างโยธา

น.ส.วนิดา พานทอง ตำแหน่ง ผู้ช่วยเจ้าพนักงานธุรการ

ระดับตำแหน่ง	บริหารงานท้องถิ่น (ระดับต้น)	อำนาจการท้องถิ่น (ระดับต้น)	ชำนาญการ	ปฏิบัติการ	ชำนาญงาน	ปฏิบัติงาน	ลูกจ้างประจำ	พนักงานจ้าง
จำนวน	-	๑	-	-	-	-	-	๒

โครงสร้างกองการศึกษา ศาสนาและวัฒนธรรม องค์การบริหารส่วนตำบลบ้านชี



พนักงานส่วนตำบล

นักวิชาการศึกษา (ว่าง)

(๕๑-๓-๐๘-๓๘๐๓-๐๐๑)

ปฏิบัติการ/ชำนาญการ

ครูผู้ดูแลเด็ก (๓)

(๕๑-๓-๐๘-๖๖๐๐-๑๐๗)

นางอังคณา วรรณบวร (อันดับ คศ.๒)

(๕๑-๓-๐๘-๖๖๐๐-๑๐๘)

นางสาวสุกัญญา ปาลวัฒน์ (อันดับ คศ.๒)

(๕๑-๓-๐๘-๖๖๐๐-๑๐๙)

นางสาวจิตราภรณ์ แยมเจริญ (อันดับ คศ.๑)

พนักงานจ้างตามภารกิจ

ผช.ครูผู้ดูแลเด็ก (๒)

นางศรีเพ็ญ พันธุ์พัก

ว่าง ๑

นางพัชรี แสงคล้าย ตำแหน่ง ผช.นักวิชาการศึกษา

ระดับตำแหน่ง	บริหารงานท้องถิ่น (ระดับต้น)	อำนวยการท้องถิ่น(ระดับต้น)	ชำนาญการ	ปฏิบัติการ	ชำนาญงาน	ปฏิบัติงาน	คศ.๑	คศ.๒	ลูกจ้างประจำ	พนักงานจ้าง
จำนวน	-	-	-	-	-	-	๑	๒	-	๒

๑๑. บัญชีแสดงจัดคนลงสู่ตำแหน่งและการกำหนดเลขที่ตำแหน่งในส่วนราชการ

ที่	ชื่อ - สกุล	คุณวุฒิ	กรอบอัตราเก่าเดิม			กรอบอัตรากำลังใหม่			เงินเดือน			หมายเหตุ
			เลขที่ตำแหน่ง	ตำแหน่ง	ระดับ	เลขที่ตำแหน่ง	ตำแหน่ง	ระดับ	เงินเดือน	เงินประจำตำแหน่ง	เงินค่าตอบแทน/	
	สำนักปลัด											
๑	รัชชยุทธ ทองเล็ก	ปริญญาโท	๕๑-๓-๐๐-๑๑๐๑-๐๐๑	นักบริหารงานท้องถิ่น	ต้น	๕๑-๓-๐๐-๑๑๐๑-๐๐๑	นักบริหารงานท้องถิ่น	ต้น	๔๘๓,๑๒๐ (๔๐,๒๖๐ X ๑๒)	๔๘,๐๐๐ (๔,๐๐๐ X ๑๒)	-	๕๓๑,๑๒๐
๒	กนิษฐา บุญมี	ปริญญาโท	๕๑-๓-๐๑-๒๑๐๑-๐๐๑	นักบริหารงานทั่วไป	ต้น	๕๑-๓-๐๑-๒๑๐๑-๐๐๑	นักบริหารงานทั่วไป	ต้น	๓๖๙,๔๘๐ (๓๐,๗๙๐ X ๑๒)	๔๒,๐๐๐ (๓,๕๐๐ X ๑๒)	-	๔๑๑,๔๘๐
๓	ฉันทนา พานทอง	ปริญญาโท	๕๑-๓-๐๑-๓๑๐๒-๐๐๑	นักทรัพยากรบุคคล	ปก.	๕๑-๓-๐๑-๓๑๐๒-๐๐๑	นักทรัพยากรบุคคล	ปก.	๒๗๑,๒๐๐ (๒๒,๖๐๐ X ๑๒)	-	-	๒๗๑,๒๐๐
๔	ขวลิศ สุมะลี	ปริญญาตรี	๕๑-๓-๐๑-๓๑๐๒-๐๐๑	นักวิเคราะห์นโยบายและแผน	ปก.	๕๑-๓-๐๑-๓๑๐๒-๐๐๑	นักวิเคราะห์นโยบายและแผน	ปก.	๒๗๑,๒๐๐ (๒๒,๖๐๐ X ๑๒)	-	-	๒๗๑,๒๐๐
๕	ประภาพรพรณ โพธิ์ทอง	ปริญญาโท	๕๑-๓-๐๑-๓๑๐๕-๐๐๑	นิติกร	ปก.	๕๑-๓-๐๑-๓๑๐๕-๐๐๑	นิติกร	ปก.	๒๖๖,๗๖๐ (๒๒,๒๓๐ X ๑๒)	-	-	๒๖๖,๗๖๐
๖	วาสนา ทัพสกุล	ปริญญาโท	๕๑-๓-๐๑-๓๑๐๑-๐๐๑	นักพัฒนาชุมชน	ปก.	๕๑-๓-๐๑-๓๑๐๑-๐๐๑	นักพัฒนาชุมชน	ปก.	๒๘๘,๑๒๐ (๒๔,๐๑๐ X ๑๒)	-	-	๒๘๘,๑๒๐
๗	ขวัญดาว โพธิ์ศรี	ปริญญาตรี	๕๑-๓-๐๑-๔๑๐๑-๐๐๑	เจ้าพนักงานธุรการ	ปง.	๕๑-๓-๐๑-๔๑๐๑-๐๐๑	เจ้าพนักงานธุรการ	ปง.	๑๙๙,๘๐๐ (๑๖,๖๕๐ X ๑๒)	-	-	๑๙๙,๘๐๐
๘	-	-	๕๑-๓-๐๑-๔๑๐๑-๐๐๒	เจ้าพนักงานธุรการ	ปง./ขง.	๕๑-๓-๐๑-๔๑๐๑-๐๐๒	เจ้าพนักงานธุรการ	ปง./ขง.	๒๙๗,๙๐๐ [(๘,๗๕๐ + ๔๐,๙๐๐) / ๒] X ๑๒)	-	-	๒๙๗,๙๐๐
๙	-	-	๕๑-๓-๐๑-๔๘๐๑-๐๐๑	เจ้าพนักงานพัฒนาชุมชน	ปง./ขง.	๕๑-๓-๐๑-๔๘๐๑-๐๐๑	เจ้าพนักงานพัฒนาชุมชน	ปง./ขง.	๒๙๗,๙๐๐ [(๘,๗๕๐ + ๔๐,๙๐๐) / ๒] X ๑๒)	-	-	๒๙๗,๙๐๐
๑๐	ทิพวรรณ เงินงาม	ปริญญาตรี	-	นักจัดการงานทั่วไป	ลจ.ประจำ	-	นักจัดการงานทั่วไป	ลจ.ประจำ	๒๕๒,๑๒๐ (๒๑,๐๑๐ X ๑๒)	-	-	๒๕๒,๑๒๐
๑๑	จีราพร ร่มจำปา	ปริญญาตรี	-	ผู้ช่วยนักพัฒนาชุมชน	(คุณวุฒิ)	-	ผู้ช่วยนักพัฒนาชุมชน	(คุณวุฒิ)	๒๕๑,๕๒๐ (๒๐,๙๖๐ X ๑๒)	-	-	๒๕๑,๕๒๐
๑๒	วาสนา พันธุ์สี	ปวส.	-	ผู้ช่วยเจ้าพนักงานธุรการ	(คุณวุฒิ)	-	ผู้ช่วยเจ้าพนักงานธุรการ	(คุณวุฒิ)	๑๖๒,๗๒๐ (๑๓,๕๖๐ X ๑๒)	-	-	๑๖๒,๗๒๐
๑๓	เมธี บ้านทับทอง	ปวส.	-	ผู้ช่วยเจ้าพนักงานป้องกันและบรรเทาสาธารณภัย	(คุณวุฒิ)	-	ผู้ช่วยเจ้าพนักงานป้องกันและบรรเทาสาธารณภัย	(คุณวุฒิ)	๑๔๖,๐๔๐ (๑๒,๑๗๐ X ๑๒)	-	-	๑๔๖,๐๔๐
๑๔	วิทวัส คุ้มวงษ์	มัธยมศึกษาปีที่ ๓	-	พนักงานขับรถยนต์	(ทักษะ)	-	พนักงานขับรถยนต์	(ทักษะ)	๑๑๙,๗๖๐ (๙,๙๘๐ X ๑๒)	-	-	๑๑๙,๗๖๐
๑๕	-	-	-	คนงานทั่วไป	(ทั่วไป)	-	คนงานทั่วไป	(ทั่วไป)	-	-	-	-
๑๖	-	-	-	คนงานทั่วไป	(ทั่วไป)	-	คนงานทั่วไป	(ทั่วไป)	-	-	-	-

๑๑. บัญชีแสดงจัดคนลงสู่ตำแหน่งและการกำหนดเลขที่ตำแหน่งในส่วนราชการ

ที่	ชื่อ - สกุล	คุณวุฒิ	กรอบอัตรากำลังเดิม			กรอบอัตรากำลังใหม่			เงินเดือน			หมายเหตุ
			เลขที่ตำแหน่ง	ตำแหน่ง	ระดับ	เลขที่ตำแหน่ง	ตำแหน่ง	ระดับ	เงินเดือน	เงินประจำตำแหน่ง	เงินค่าตอบแทน/	
	กองคลัง											
๑๗	อำพล เท่งนาวี	ปริญญาโท	๕๑-๓-๐๔-๒๑๐๒-๐๐๑	นักบริหารงานการคลัง	ต้น	๕๑-๓-๐๔-๒๑๐๒-๐๐๑	นักบริหารงานการคลัง	ต้น	๔๔๘,๙๒๐ (๓๗,๔๑๐ X ๑๒)	๔๒,๐๐๐ (๓,๕๐๐ X ๑๒)	- -	๔๙๐,๙๒๐
๑๘	จารุทัศน์ นาคสกุล	ปริญญาตรี	๕๑-๓-๐๔-๓๒๐๑-๐๐๑	นักวิชาการเงินและบัญชี	ชก.	๕๑-๓-๐๔-๓๒๐๑-๐๐๑	นักวิชาการเงินและบัญชี	ชก.	๓๕๖,๑๖๐ (๒๙,๖๘๐ X ๑๒)	- -	- -	๓๕๖,๑๖๐
๑๙	-	-	๕๑-๓-๐๔-๔๒๐๑-๐๐๑	เจ้าพนักงานการเงินและบัญชี	ปง./ชง.	๕๑-๓-๐๔-๔๒๐๑-๐๐๑	เจ้าพนักงานการเงินและบัญชี	ปง./ชง.	๒๙๗,๙๐๐ [(๘,๗๕๐ + ๔๐,๙๐๐) / ๒] X ๑๒)	- -	- -	๒๙๗,๙๐๐
๒๐	-	-	๕๑-๓-๐๔-๔๒๐๓-๐๐๑	เจ้าพนักงานพัสดุ	ปง./ชง.	๕๑-๓-๐๔-๔๒๐๓-๐๐๑	เจ้าพนักงานพัสดุ	ปง./ชง.	๒๙๗,๙๐๐ [(๘,๗๕๐ + ๔๐,๙๐๐) / ๒] X ๑๒)	- -	- -	๒๙๗,๙๐๐
๒๑	-	-	๕๑-๓-๐๔-๔๒๐๔-๐๐๑	เจ้าพนักงานจัดเก็บรายได้	ปง./ชง.	๕๑-๓-๐๔-๔๒๐๔-๐๐๑	เจ้าพนักงานจัดเก็บรายได้	ปง./ชง.	๒๙๗,๙๐๐ [(๘,๗๕๐ + ๔๐,๙๐๐) / ๒] X ๑๒)	- -	- -	๒๙๗,๙๐๐
๒๒	จิตติมา โอภาส	ปริญญาตรี	-	ผู้ช่วยเจ้าพนักงานพัสดุ	(คุณวุฒิ)	-	ผู้ช่วยเจ้าพนักงานพัสดุ	(คุณวุฒิ)	๑๗๐,๐๔๐ (๑๔,๑๗๐ X ๑๒)	- -	- -	๑๗๐,๐๔๐
๒๓	-	-	-	ผู้ช่วยเจ้าพนักงานจัดเก็บรายได้	(คุณวุฒิ)	-	ผู้ช่วยเจ้าพนักงานจัดเก็บรายได้	(คุณวุฒิ)	- -	- -	- -	-
	กองช่าง											
๒๔	ยอดชาย อินทร์มา	ปริญญาตรี	๕๑-๓-๐๕-๒๑๐๓-๐๐๑	นักบริหารงานช่าง	ต้น	๕๑-๓-๐๕-๒๑๐๓-๐๐๑	นักบริหารงานช่าง	ต้น	๓๘๙,๔๐๐ (๓๒,๔๕๐ X ๑๒)	๔๒,๐๐๐ (๓,๕๐๐ X ๑๒)	- -	๔๓๑,๔๐๐
๒๕	-	-	๕๑-๓-๐๕-๔๗๐๑-๐๐๑	นายช่างโยธา	ปง./ชง.	๕๑-๓-๐๕-๔๗๐๑-๐๐๑	นายช่างโยธา	ปง./ชง.	๒๙๗,๙๐๐ [(๘,๗๕๐ + ๔๐,๙๐๐) / ๒] X ๑๒)	- -	- -	๒๙๗,๙๐๐
๒๖	อรรถพล เหมือนโพธิ์	ปวส.	-	ผู้ช่วยนายช่างโยธา	(คุณวุฒิ)	-	ผู้ช่วยนายช่างโยธา	(คุณวุฒิ)	๑๕๓,๑๒๐ (๑๒,๗๖๐ X ๑๒)	- -	- -	๑๕๓,๑๒๐
๒๗	-	-	-	ผู้ช่วยเจ้าพนักงานธุรการ	(คุณวุฒิ)	-	ผู้ช่วยเจ้าพนักงานธุรการ	(คุณวุฒิ)	๑๓๘,๐๐๐ (๑๑,๕๐๐ X ๑๒)	- -	- -	๑๓๘,๐๐๐
	กองการศึกษา											
๒๘	-	-	๕๑-๓-๐๘-๒๑๐๗-๐๐๑	นักบริหารงานศึกษา	ต้น	๕๑-๓-๐๘-๒๑๐๗-๐๐๑	นักบริหารงานศึกษา	ต้น	๓๙๓,๖๐๐ [(๑๕,๔๓๐ + ๕๐,๑๗๐) / ๒] X ๑๒)	๔๒,๐๐๐ (๓,๕๐๐ X ๑๒)	- -	๔๓๕,๖๐๐
๒๙	-	-	๕๑-๓-๐๘-๓๘๐๓-๐๐๑	นักวิชาการศึกษา	ปก./ชก.	๕๑-๓-๐๘-๓๘๐๓-๐๐๑	นักวิชาการศึกษา	ปก./ชก.	๓๕๕,๓๒๐ [(๙,๗๔๐ + ๔๙,๔๘๐) / ๒] X ๑๒)	- -	- -	๓๕๕,๓๒๐

๑๑. บัญชีแสดงจัดคนลงสู่ตำแหน่งและการกำหนดเลขที่ตำแหน่งในส่วนราชการ

ที่	ชื่อ - สกุล	คุณวุฒิ	กรอบอัตรากำลังเดิม			กรอบอัตรากำลังใหม่			เงินเดือน			หมายเหตุ
			เลขที่ตำแหน่ง	ตำแหน่ง	ระดับ	เลขที่ตำแหน่ง	ตำแหน่ง	ระดับ	เงินเดือน	เงินประจำตำแหน่ง	เงินค่าตอบแทน/	
๓๐	อังคณา วรรณบวร	ปริญญาโท	๕๑-๓-๐๘-๖๖๐๐-๑๐๗	ครูผู้ดูแลเด็ก	(คศ.๒)	-	ครู	(คศ.๒)	-	-	-	-
๓๑	สุกัญญา ปาลวัฒน์	ปริญญาโท	๕๑-๓-๐๘-๖๖๐๐-๑๐๘	ครูผู้ดูแลเด็ก	(คศ.๒)	-	ครู	(คศ.๒)	-	-	-	-
๓๒	จิตราภรณ์ แยมเจริญ	ปริญญาตรี	๕๑-๓-๐๘-๖๖๐๐-๑๐๙	ครูผู้ดูแลเด็ก	(คศ.๑)	-	ครู	(คศ.๑)	-	-	-	-
๓๓	ศรีเพ็ญ พันธุ์พัก	ปริญญาตรี	-	ผู้ช่วยครูผู้ดูแลเด็ก	(คุณวุฒิ)	-	ผู้ช่วยครูผู้ดูแลเด็ก	(คุณวุฒิ)	-	-	-	-
๓๔	-	-	-	ผู้ช่วยครูผู้ดูแลเด็ก	(ทักษะ)	-	ผู้ช่วยครูผู้ดูแลเด็ก	(ทักษะ)	-	-	-	-
๓๕	พัชรี แสงคล้าย	ปริญญาตรี	-	ผู้ช่วยนักวิชาการศึกษา	(คุณวุฒิ)	-	ผู้ช่วยนักวิชาการศึกษา	(คุณวุฒิ)	๑๙,๐๐๐ (๑๖,๒๕๐ X ๑๒)	-	-	๑๙,๐๐๐

๑๒. แนวทางการพัฒนาพนักงานส่วนตำบล

องค์การบริหารส่วนตำบลบ้านชี ได้กำหนดแนวทางการพัฒนาพนักงานส่วนตำบล ข้าราชการครู บุคลากรทางการศึกษา ลูกจ้าง และพนักงานจ้าง ทุกประเภทตำแหน่งทุกสายงาน และทุกระดับ ให้ได้มีโอกาสได้รับการพัฒนาเพื่อเพิ่มพูนความรู้ ทักษะทัศนคติที่ดี มีคุณธรรมและจริยธรรม อันจะทำให้การปฏิบัติหน้าที่ของพนักงานส่วนตำบล และลูกจ้างเป็นไปอย่างมีประสิทธิภาพ ประสิทธิผล โดยจัดทำแผนพัฒนาพนักงานส่วนตำบล ตามที่กฎหมายกำหนดมีระยะเวลา ๓ ปี สอดคล้องกับระยะเวลาของแผนอัตรากำลัง ๓ ปี

การพัฒนาพนักงานส่วนตำบล ข้าราชการครู บุคลากรทางการศึกษา ลูกจ้าง และพนักงานจ้าง นอกจากจะพัฒนาด้านความรู้ทั่วไปในการปฏิบัติงาน ด้านความรู้และทักษะเฉพาะของงานในแต่ละตำแหน่ง ด้านการบริหาร ด้านคุณสมบัติส่วนตัว และด้านคุณธรรมและจริยธรรมแล้ว องค์การปกครองส่วนท้องถิ่นต้องตระหนักถึงการพัฒนาตามนโยบายแห่งรัฐบาล จังหวัด ประกอบด้วย เช่น การพัฒนาไปสู่ Thailand ๔.๐ ดังนั้น องค์การบริหารส่วนตำบล จึงจำเป็นต้องพัฒนาระบบราชการส่วนท้องถิ่นไปสู่ยุค ๔.๐ เช่นกัน โดยกำหนดแนวทางการพัฒนาบุคลากร เพื่อส่งเสริมการทำงานโดยยึดหลักธรรมาภิบาล เพื่อประโยชน์สุขของประชาชนเป็นหลัก กล่าวคือ

๑. เป็นองค์กรที่เปิดกว้างและเชื่อมโยงกัน ต้องมีความเปิดเผยโปร่งใส ในการทำงานโดยบุคคลภายนอกสามารถเข้าถึงข้อมูลข่าวสารของทางราชการหรือมีการแบ่งปันข้อมูลซึ่งกันและกัน และสามารถเข้ามาตรวจสอบการทำงานได้ตลอดจนเปิดกว้างให้กลไกหรือภาคส่วนอื่นๆ เช่น ภาคเอกชน ภาคประชาสังคม ได้เข้ามามีส่วนร่วมและโอนถ่ายภารกิจที่ภาครัฐไม่ควรดำเนินการเองออกไปให้แก่ภาคส่วนอื่นๆ เป็นผู้รับผิดชอบดำเนินการแทน โดยการจัดระเบียบความสัมพันธ์ในเชิงโครงสร้างให้สอดคล้องกับการทำงานในแนวระนาบในลักษณะของเครือข่ายมากกว่าตามสายการบังคับบัญชาในแนวตั้ง ขณะเดียวกันก็ยังต้องเชื่อมโยงการทำงานภายในภาครัฐด้วยกันเองให้มีเอกภาพและสอดคล้องประสานกัน ไม่ว่าจะบริหารราชการส่วนกลาง ส่วนภูมิภาค และส่วนท้องถิ่นด้วยตนเอง

๒. ยึดประชาชนเป็นศูนย์กลาง ต้องทำงานในเชิงรุกและมองไปข้างหน้า โดยตั้งคำถามกับตนเองเสมอว่า ประชาชนจะได้อะไร มุ่งเน้นแก้ไข ปัญหาความต้องการและตอบสนองความต้องการของประชาชน โดยไม่ต้องรอให้ประชาชนเข้ามาติดต่อขอรับบริการหรือร้องขอความช่วยเหลือจากองค์กรปกครองส่วนท้องถิ่น รวมทั้งใช้ประโยชน์จากข้อมูลของทางราชการและระบบดิจิทัลสมัยใหม่ในการจัดบริการสาธารณะที่ตรงกับความต้องการของประชาชน พร้อมทั้งอำนวยความสะดวกโดยมีการเชื่อมโยงกันเองของทุกส่วนราชการเพื่อให้บริการต่างๆ สามารถเสร็จสิ้นในจุดเดียว ประชาชนสามารถเรียกใช้บริการขององค์กรปกครองส่วนท้องถิ่นได้ตลอดเวลาตามความต้องการของตนและผ่านการติดต่อได้หลายช่องทางผสมผสานกัน ไม่ว่าจะติดต่อมาด้วยตนเอง อินเทอร์เน็ต เว็บไซต์ โซเชียลมีเดีย หรือแอปพลิเคชันทางโทรศัพท์มือถือ เป็นต้น

๓. องค์กรที่มีขีดสมรรถนะสูงและทันสมัย ต้องทำงาน อย่างเตรียมการณ่วิวัฒน์หน้ามีการวิเคราะห์ความเสี่ยง สร้างนวัตกรรมหรือความคิดริเริ่มและประยุกต์องค์ความรู้ ในแบบสหสาขาวิชาเข้ามาใช้ในการตอบโต้กับโลกแห่งการเปลี่ยนแปลงอย่างฉับพลัน เพื่อสร้างคุณค่ามีความยืดหยุ่น และความสามารถในการตอบสนองกับสถานการณ์ต่างๆ ได้อย่างทันเวลาตลอดจนเป็นองค์กรที่มีขีดสมรรถนะสูง และปรับตัวเข้าสู่สภาพความเป็นสำนักงานสมัยใหม่ รวมทั้งทำให้บุคลากรมีความผูกพันต่อการปฏิบัติราชการ และปฏิบัติหน้าที่ได้อย่างเหมาะสมกับบทบาทของตน

๔. การกำหนดแนวทางการพัฒนาทักษะด้านดิจิทัล

ให้ถือปฏิบัติตามหนังสือสำนักงาน ก.พ.ที่ นร ๑๐๑๓.๔/๔๒ ลงวันที่ ๕ พฤษภาคม ๒๕๖๓ เรื่อง เครื่องมือสำรวจทักษะด้านดิจิทัลของข้าราชการและบุคลากรภาครัฐด้วยตนเอง (Digital Government Skill Self-Assessment) โดยให้องค์กรปกครองส่วนท้องถิ่นใช้เป็นแนวทางการพัฒนาทักษะด้านดิจิทัลของข้าราชการและบุคลากรภาครัฐเพื่อปรับเปลี่ยนเป็นรัฐบาลดิจิทัล ตามมติคณะรัฐมนตรีในการประชุมเมื่อวันที่ ๒๖ กันยายน ๒๕๖๐

ทั้งนี้ วิธีการพัฒนาอาจใช้วิธีการใด วิธีการหนึ่งหรือหลายวิธีก็ได้ เช่น การปฐมนิเทศ การฝึกอบรม การศึกษาดูงาน การประชุมเชิงปฏิบัติการ เป็นต้น

๑๓. ประกาศคุณธรรม จริยธรรมของพนักงานส่วนตำบล

พนักงานส่วนตำบล ลูกจ้าง และพนักงานจ้างองค์การบริหารส่วนตำบลบ้านชี มีหน้าที่ดำเนินการให้เป็นไปตามกฎหมายเพื่อรักษาประโยชน์ส่วนรวมและประเทศชาติ อำนวยความสะดวกและให้บริการแก่ประชาชนตามหลักธรรมาภิบาล โดยจะต้องยึดมั่นในค่านิยมหลักของมาตรฐานจริยธรรม ดังนี้

๑. การยึดมั่นในคุณธรรมและจริยธรรม
๒. การมีจิตสำนึกที่ดี ซื่อสัตย์ สุจริต และรับผิดชอบ
๓. การยึดถือประโยชน์ของประเทศไทยเหนือกว่าประโยชน์ส่วนตน และไม่มีผลประโยชน์ทับซ้อน
๔. การยืนหยัดทำสิ่งที่ถูกต้อง เป็นธรรม และถูกกฎหมาย
๕. การให้บริการแก่ประชาชนด้วยความรวดเร็ว มีอัธยาศัย และไม่เลือกปฏิบัติ
๖. การให้ข้อมูลข่าวสารแก่ประชาชนอย่างครบถ้วน ถูกต้อง และไม่บิดเบือนข้อเท็จจริง
๗. การมุ่งผลสัมฤทธิ์ของงาน รักษามาตรฐาน มีคุณภาพโปร่งใส และตรวจสอบได้
๘. การยึดมั่นในระบบประชาธิปไตยอันมีพระมหากษัตริย์ทรงเป็นประมุข
๙. การยึดมั่นในหลักจรรยาวิชาชีพขององค์กร

ทั้งนี้ การฝ่าฝืนหรือไม่ปฏิบัติตามมาตรฐานทางจริยธรรม ให้ถือว่าเป็นการกระทำผิดทางวินัย

ภาคผนวก